



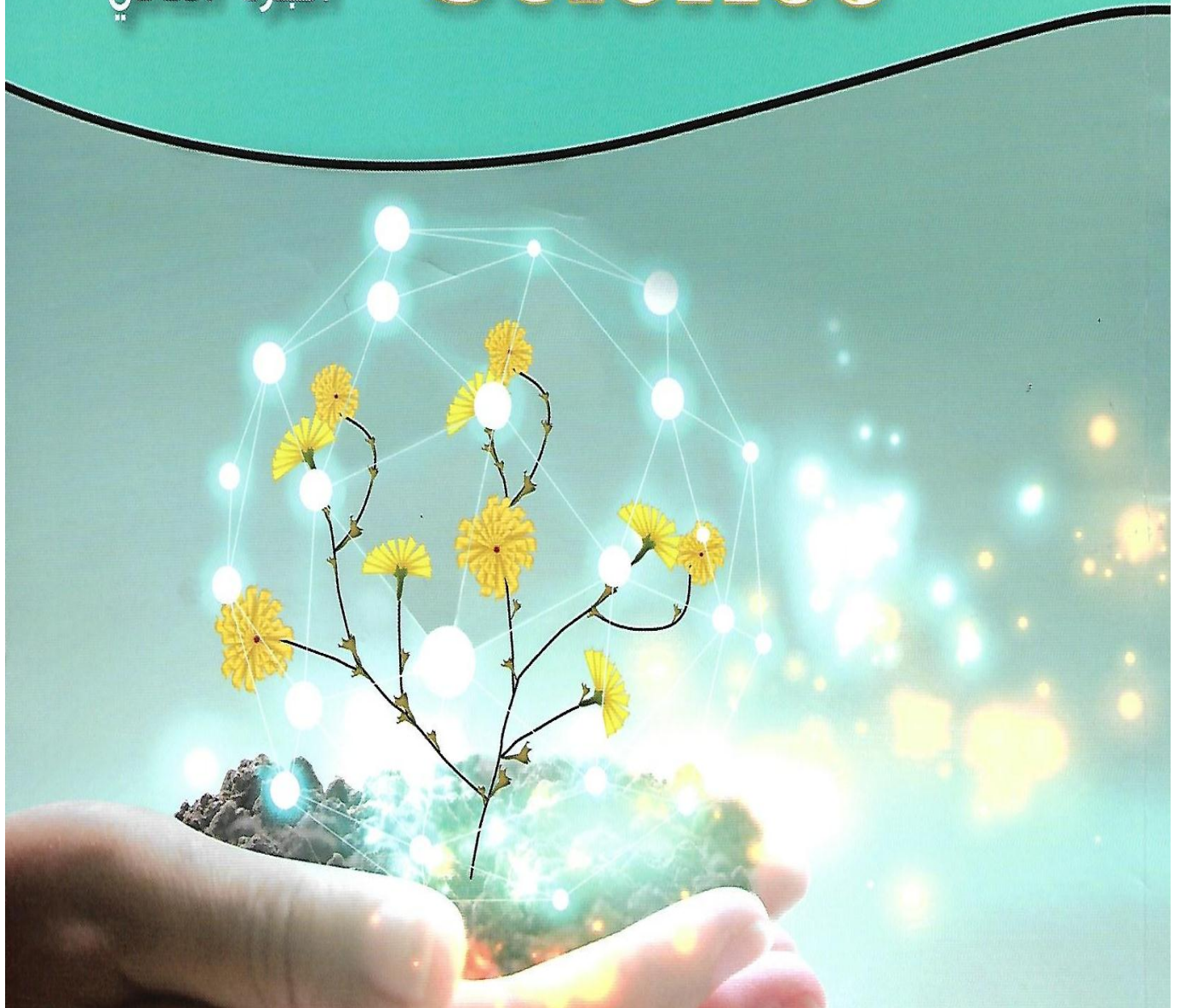
وزارة التربية



الصف السابع
الجزء الثاني

العلوم

Science



وحدة علوم الحياة
الوحدة التعليمية الاولى / النظام البيئي
الوحدة التعليمية الثانية / التلوث

السؤال الأول: اختر الإجابة الصحيحة علمياً لكل من العبارات التالية و ضع علامة (√) في المربع المقابل لها :

١- من المكونات الحية في البيئة :

الماء ☐ النباتات ☐ التربة ☐ الهواء ☐

٢- المكونات الحية وغير الحية التي تتواجد في مكان ما:

الماء ☐ الموطن الطبيعي ☐ النظام البيئي ☐ التجمع ☐

٣- الدور الذي يقوم به الكائن الحي في موطنه الطبيعي :

الماء ☐ الموطن الطبيعي ☐ النظام البيئي ☐ المجتمع ☐

٤- يعيش الدب القطبي في بيئة :

الصحراء ☐ التندب ☐ الجليد القطبي ☐ الغابات المطيرة ☐

٥- الكائن المنتج الوحيد هو :

الأنس ☐ الإنس ☐ النبات ☐ الشعب ☐

٦- جميعها من المشكلات البيئية ما عدا :

استنفاد التربة ☐ إعاقة تدوير ☐ رد شواطئ ☐ التلوث العمراني ☐

٧- جميعها من أسباب التصحر ما عدا :

تلف التربة الخصبة ☐ زرع الأشجار ☐ ارتفاع درجة الحرارة ☐ قلة المطر ☐

٨- جميع ما يلي من المستهلكات ما عدا :

الطحالب ☐ الأنس ☐ الديك ☐ النمل ☐

٩- وجود غاز ثاني أكسيد الكربون تلوث :

تربة ☐ اشعاع ☐ ماء ☐ هواء ☐

١٠- عند اتحاد ملوثات الهواء مع بخار الماء يكون :

☐ حبس حراري ☐ مطر حمضي ☐ أذخنة غبار ☐

السؤال الثاني : أكتب بين القوسين كلمة (صحيحة) أمام العبارة الصحيحة وكلمة (خطأ) أمام العبارة غير الصحيحة لكل من العبارات التالية :

- ١- تعتمد المكونات الحية على المكونات غير الحية في معيشتها . ()
- ٢- البيئات الحيوية على سطح الأرض متنوعة . ()
- ٣- الغابات المطيرة من البيئات المائية . ()
- ٤- الخروف يستهلك ثاني أكسيد الكربون ويطلق الأكسجين في عملية التنفس . ()
- ٥- النبات يستهلك ثاني أكسيد الكربون ويطلق الأكسجين في عملية البناء الضوئي . ()
- ٦- النباتات والطحالب كائنات تنتج غذائها بنفسها . ()
- ٧- الإنسان والحيوان يعتمدان على غيرهما في الحصول على الطاقة . ()
- ٨- الطاقة تنتقل من كائن حي لآخر في النظام البيئي . ()
- ٩- اختفاء أو زيادة كائن حي واحد في الشبكة الغذائية يؤدي إلى خلل في التوازن البيئي . ()
- ١٠- عدد الكائنات المنتجة اقل من عدد الكائنات المستهلكة . ()
- ١١- المسبب الرئيسي للتلوث في النظام البيئي هو الظواهر الطبيعية . ()
- ١٢- تزداد كمية الأدخنة الناتجة من عوادم السيارات في المناطق الريفية . ()
- ١٣- المبيدات الحشرية ومياه المجاري من ملوثات الماء . ()
- ١٤- يحدث التلوث بسبب إدخال مواد ضاره إلى البيئة الطبيعية . ()
- ١٥- يفضل استخدام صخور الحجر الجيري في المباني عن الصخور الداكنة . ()

السؤال الثالث : في الجدول التالي اختر العبارة من المجموعة (ب) واكتب رقمها أمام ما يناسبها من عبارات المجموعة (أ) :

الرقم	المجموعة (أ)	المجموعة (ب)
()	- موطن طبيعي واحد يضم أنواع عدة من الكائنات الحية .	١ - المجموعة البيئية
()	- المكان الذي يعيش فيه الكائن الحي.	٢ - التجمع
()	- ينتج بسبب الممارسات الزراعية الخاطئة.	٣ - الموطن الطبيعي
()	- الإفراط في رعي الماشية مما يؤثر على المروج الخضراء	١ - الرعي الجائر
()	- تغير خصائص الهواء بسبب وجود مواد ضارة كالدخان.	٢ - الزحف العمراني
()	- تغير خصائص الماء بسبب تسرب النفط أو مياه المجاري	٣ - استنزاف التربة
()	- الغازات التي تعمل على تدفئة الأرض.	١ - تلوث اليابسة
()	- ظاهرة ارتفاع درجة حرارة الأرض وتجاوزها النسبة اللازمة.	٢ - تلوث الماء
()	-	٣ - تلوث الهواء
()	-	١ - المطر الحمضي.
()	-	٢ - غازات الدفيئة .
()	-	٣ - الاحتباس الحراري .

السؤال الرابع : قارن بين كل مما يلي وفق الجدول التالي :

وجه المقارنة	القطب الشمالي	القطب الجنوبي
عدد الحيوانات (أقل - أكثر)		
وجه المقارنة	الحجر الجيري	الصخور الداكنة
التأثير عند وضع قطرات من الخل		

السؤال الخامس : علل تعليلاً علمياً دقيقاً لكل مما يلي :

١ - تختلف البيئات الحيوية على سطح الأرض .

-

٢ - تحتاج التربة إلى مواد عضوية .

-

٣ - ماء المطر مهم في البيئات الطبيعية

-

٤ - الأرض تتغير يوم بعد يوم .

-

السؤال السادس : ماذا يحدث في الحالات التالية :

١ - عندما يقل عدد الكائنات المنتجة للغذاء .

-

٢ - عند إزالة احد الكائنات الحية المكونة لنظام بيئي معين .

-

٣ - إدخال المواد الضارة إلى البيئة الطبيعية.

-

٤ - تسرب النفط إلى ماء الخليج .

-

٥ - عند وجود مواد ضاره كالأدخنة في الهواء .

-

٦ - عند اتحاد ملوثات الهواء مع بخار الماء.

-

السؤال السابع : أي مما يلي لا ينتمي للمجموعة مع ذكر السبب :

١ - التربة	٢ - الماء	٣ - النبات	٤ - الهواء
------------	-----------	------------	------------

الإجابة :

السبب :

١ - أرنب	٢ - خروف	٣ - جمل	٤ - أسد
----------	----------	---------	---------

الإجابة :

السبب :

١ - طحالب	٢ - حشائش	٣ - جمل	٤ - أشجار
-----------	-----------	---------	-----------

الإجابة :

السبب :

١ - الغبار	٢ - دخان المصانع	٣ - تسرب النفط من ناقلات النفط	٤ - عوادم السيارات
------------	------------------	--------------------------------	--------------------

الإجابة :

السبب :

١ - المخلفات الصلبة	٢ - تسرب النفط من الناقلات	٣ - مياه المجاري	٤ - المخلفات السائلة
---------------------	----------------------------	------------------	----------------------

الإجابة :

السبب :

السؤال الثامن : أدرس الأشكال والصور التالية ثم أجب عن الأسئلة التالية :

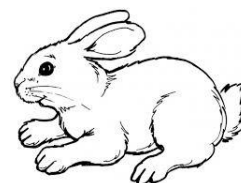
١- كون سلسلة غذائية من الصور التالية:



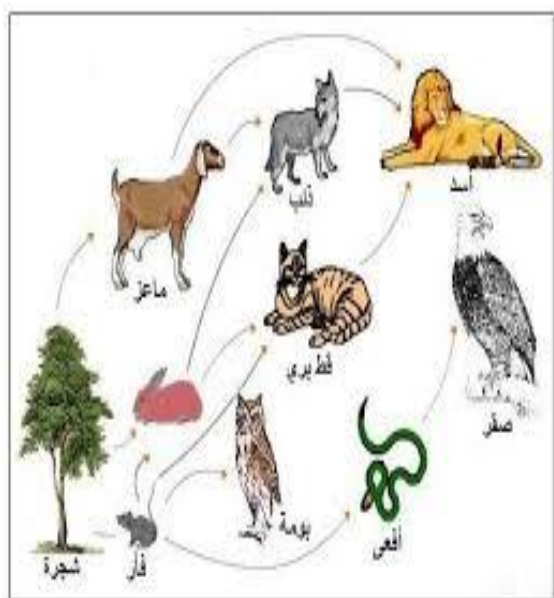
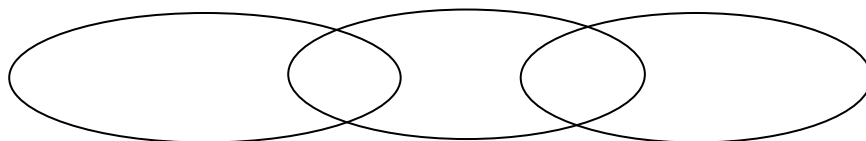
نبات



ثعلب



أرنب



٢- الشكل المقابل يمثل:

.....

٣- الصور تبين مشاكل بيئية اذكرها :





٤- الشكل المقابل يمثل بيئة بحرية وضع النفط على سطح الماء:

هل يصل الضوء لداخل الماء؟ ()

هل يتغير لون الماء؟ ()



٥- أجريت التجربة في المختبر اجب عن المطلوب :

الوعاء الذي درجة حرارته مرتفعه رقم ()



- ضع علامة (✓) أمام النفايات التي يتم إعادة تدويرها :



- الشكل المقابل يمثل

السؤال التاسع :صنف التالي حسب المطلوب بالجدول.

(علب بلاستيك - بقايا طعام - خضار تالف - زجاج)

نفايات تدفن وتحلل	نفايات يعاد تدويرها

وحدة المادة والطاقة
الوحدة التعليمية الاولى / الطفو

السؤال الأول: اكتب الاسم أو المصطلح العلمي الذي تدل عليه كل من العبارات التالية:

الرقم	العبرة	المصطلح
١.	قوة السائل التي تؤثر علي الجسم المغمور رأسيا من أسفل الي أعلي .	()
٢.	جهاز يستخدم لقياس وزن الجسم .	()
٣.	وزن الجسم في الماء .	()
٤.	وزن الجسم في الهواء .	()
٥.	كتلة وحدة الحجم من المادة .	()
٦.	خطوط ترسم علي جانبي السفينة.	()
٧.	إذا غمر جسم في سائل فانه يلقي دفعا من أسفل الي أعلي بقوة تساوي وزن السائل المزاح بالجسم المغمور.	()

السؤال الثاني: أكمل كل من الجمل التالية بما يناسبها عليما :

- ١- قوة دفع السائل تكون رأسية من أسفل الي
- ٢- وزن الجسم في الهواء .. أكبر... من وزنه في الماء .
- ٣- حركة السلحفاة على الأرض من حركتها في الماء .
- ٤- خطوط علي جانبي السفينة تمثل حد الأمان تسمى خطوط
- ٥- تتعرض الأجسام عند وضعها في الماء الي قوتين هما :
(أ) قوة الي أسفل .
(ب) قوة الي أعلي .
- ٦- تتوقف قوة دفع السائل على حجم الجسم المغمور و.....

السؤال الثالث: اختر الإجابة الصحيحة لكل من العبارات التالية بما يناسبها علمياً :

١- عند غمر جسم في الماء فإن وزنه :

يز ☐ يقل ☐ لا يتأثر ☐ يزداد ثم يقل ☐

٢- العلاقة بين قوة دفع السائل وحجم الجسم المغمور فيه :



٣- العلاقة بين قوة دفع السائل وكثافة السائل:



٤- إذا أزيح الجسم المغمور ماء وزنه أقل من وزن الجسم فإنه :

يطفو ☐ يغوص ☐ يظل معلق ☐ يغوص ثم يطفو ☐

٥- أي العناصر التالية أكثر كثافة :

ألبق ☐ حديد ☐ زجاج ☐ خشب ☐

٦- يلقي الجسم قوة دفع أكبر عند غمره في كأس به :

ماء عذب ☐ ملح ☐ كحول ☐ ماء قليل الملوحة ☐

٧- مكعب الحديد الذي يلقي قوة دفع أكبر عند غمره في الماء هو الذي له الحجم :

١٠ سم ☐ ٢٠ سم ☐ ٣٠ سم ☐ ٤٠ سم ☐

٨- إذا علمت أن كثافة جسم مصمت يساوي ٥ جرام/سم^٣ فإنه يطفو فوق سائل كثافته :

٢ جرام / سم^٣ ☐ ٣ جرام / سم^٣ ☐ ٣ جرام / سم^٣ ☐ ٤ جرام / سم^٣ ☐

السؤال الرابع: قارن بين كل مم يلي على حسب المطلوب في الجدول :

وجه المقارنة	الخشب	الحديد
كثافته بالنسبة للماء (أكبر / أقل)		
الطفو فوق سطح الماء (يطفو / يغوص)		

السؤال الخامس: في الجدول التالي اختر العبارة أو الشكل من المجموعة (ب) واكتب رقمها أمام ما يناسبها من عبارات المجموعة (أ):

الرقم	المجموعة (أ)	المجموعة (ب)
()	وزن الجسم الحقيقي هو وزن الجسم في	١ - الماء
()	وزن الجسم الظاهري هو وزن الجسم في	٢ - الهواء
		٣ - القمر
()	إذا غمر جسم في سائل فانه يلقي دفعا من أسفل الي أعلى بقوة تساوي وزن السائل المزاح بالجسم المغمور.	١ - قانون الطفو
()	إذا طفا جسم فوق سطح سائل فإن وزن الجسم الماطاف يساوي وزن السائل المزاح بالجزء المغمور	٢ - قاعدة أرخميدس
		٣ - قانون نيوتن

السؤال السادس: علل لما يلي تعليلاً علمياً دقيقاً :

١ - يستطيع الغواصون الغوص تحت الماء حاملين أنبوبة أكسجين دون الشعور بثقلها .

.....

٢ - تستطيع الغواصة أن تطفو وأن تغوص في الماء .

.....

٣ - وزن الجسم في الماء أقل من وزنه في الهواء .

.....

٤ - تطفو البيضة علي سطح الماء المالح وتغوص في الماء العذب .

.....



٥- ترسم خطوط علي جوانب السفينة .

.....

٦- يجب مراعاة ألا تتعدي حمولة السفينة الحد المسموح به .

.....

٧- سرعة السلحفاة في الماء أكبر من سرعتها علي اليابسة .

.....

السؤال السابع :ماذا يحدث في الحالات التالية :-

١- عند وضع مسمار حديد في الماء .

.....

٣- إذا كان وزن الجسم المغمور أكبر من وزن الماء المزاح .

.....

٥- إذا كان وزن الجسم المغمور يساوي وزن الماء المزاح .

.....

٦- عند ملء خزانات الغواصة بالماء .

.....

٧- عند تفريغ خزانات الغواصة بالماء .

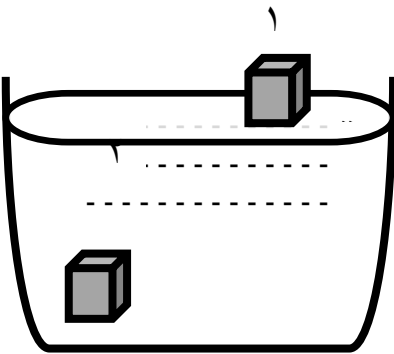
.....

السؤال الثامن :ادرس الرسومات التالية ثم أجب عن الأسئلة التي تليها:

١- أمامك مكعبان داخل حوض ماء أحدهما خشب والآخر حديد

- المكعب الخشب يمثل الرقم (.....)

- السبب /.....



2- ماذا تتوقع أن يحدث عند إنتقال سفينة محملة بالأغراض من ماء البحر الي ماء النهر

-



وحدة المادة والطاقة

الوحدة التعليمية الثانية / العناصر والمركبات

السؤال الأول: اختر الإجابة الصحيحة علمياً لكل من العبارات التالية وضع علامة (√) في المربع المقابل لها:-

١- تصنف مادة الذهب علي أنها :-

☐ عنصر ☐ مركب ☐ مخلوط ☐ محلول

٢- تصنف مادة ملح الطعام علي أنها :-

☐ عنصر ☐ مركب ☐ مخلوط ☐ محلول

٣- عند التحليل الكهربائي للماء يتكون الاكسجين و

☐ النيتروجين ☐ الهيليوم ☐ الهيدروجين ☐ الكلور

٤- غاز ينتج من التحليل الكهربائي للماء ويشتعل بفرقة عند تقريبه لشظية مشتعلة يسمى :

☐ روجين ☐ سجين ☐ دروجين ☐ ليوم

٥- غاز ينتج من التحليل الكهربائي للماء ويساعد علي الإشتعال :-

☐ النيتروجين ☐ الهيدروجين ☐ الاكسجين ☐ الهيليوم

٦- عنصر يستخدم في صناعة هياكل السيارات والسفن الكبيرة :

☐ النحاس ☐ الذهب ☐ الحديد ☐ الالمونيوم

٧ - عنصر يستخدم في صناعة الطائرات وأواني الطهي لأنه خفيف الوزن هو :

☐ النحاس ☐ الالمونيوم ☐ الحديد ☐ الذهب

٨ - عنصر يستخدم في الترمومترات هو :

☐ النحاس ☐ الزئبق ☐ الالمونيوم ☐ الذهب

٩ - عنصر يستخدم في صناعة الحلي والمجوهرات :

☐ كربون ☐ رصاص ☐ كالسيوم ☐ الذهب ☐

١٠ - مادة تتكون من مزيج من مادتين او أكثر لا تتحد كيميائيا مع بعضهما ويمكن فصل مكوناته بسهولة تسمى :

☐ العنصر ☐ المركب ☐ المخلوط ☐ المحلول

١١ - نوع خاص من المخاليط يحتوي علي مذيب ومذاب هو :

☐ العنصر ☐ المركب ☐ المحلول ☐ الذرة

السؤال الثاني :- أكتب بين القوسين الاسم أو المصطلح العلمي الذي تدل عليه كل من العبارات التالية:

- ١- المادة التي تتكون من نوع واحد من الذرات. ()
- ٢- مادة نقية تتكون من إتحاد عنصرين أو أكثر. ()
- ٣- مادة تتكون من مزيج من مادتين أو أكثر لا تتحد كيميائياً مع بعضهما ويمكن فصل مكوناته بسهولة ()
- ٤- نوع خاص من المخاليط يحتوي علي مذيب ومذاب. ()
- ٥- عنصر يستخدم في صناعة الحلي والمجوهرات. ()
- ٦- الصيغة الكيميائية لمالح الطعام . ()
- ٧- مادة لها شكل ثابت وحجم ثابت . ()
- ٨- مادة لها حجم ثابت وشكل غير ثابت. ()

السؤال الثالث: أي مما يلي لا ينتمي الى المجموعة مع ذكر السبب : -

- ١- (زئبق - ماء - حديد - نحاس)
الذي لا ينتمي :
السبب:
- ٢- (كربونات الكالسيوم - الماء - الذهب - ثاني أكسيد الكربون)
الذي لا ينتمي :
السبب :
- ٣- (كربونات الكالسيوم - الماء - الملح والرمل - ثاني أكسيد الكربون)
الذي لا ينتمي :
السبب :

السؤال الرابع / ضع علامة (√) أمام العبارة الصحيحة وعلامة (×) أمام العبارة غير الصحيحة علمياً :-

- ١- صفات المركب تختلف عن صفات العناصر التي يتكون منها . ()
- ٢- الماء عباره عن مركب كيميائي . ()
- ٣- غاز الهيدروجين يساعد علي الاشتعال . ()
- ٤- المخلوط عباره عن اتحاد مادتين أو أكثر . ()
- ٥- يمكن فصل مكونات المركب بسهولة . ()
- ٦- المخلوط عبارة عن مزيج من مادتين أو أكثر . ()
- ٧- يعتبر المحلول نوع خاص من المركبات . ()

السؤال الخامس :- علل ما يأتي تعليلاً علمياً سليماً

- ١- عند رش كمية من العطر في زاوية المختبر فاننا نشمها في أول لمختبر .

.....

- ٢- يعتبر الماء مركباً كيميائياً .

.....

- ٣- يستخدم الهيليوم في ملء المناطيد والبالونات .

.....

- ٤- يستخدم عنصر النحاس في صناعة الأسلاك الكهربائية.

.....

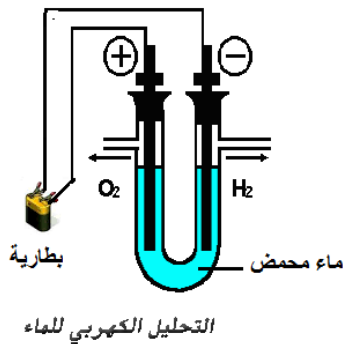
السؤال السادس : قارن بين كل مما يلي على حسب المطلوب في الجدول التالي :

وجه المقارنة	الحالة الصلبة	الحالة السائلة	الحالة الغازية
الشكل (ثابت / غير ثابت)			
الحجم (ثابت / غير ثابت)			
تقارب الجزيئات			

السؤال السابع : في الجدول التالي اختر الإجابة الصحيحة من المجموعة (ب) وضع رقمها أمام ما يناسبها من عبارات المجموعة (أ) :

المجموعة (أ)		المجموعة (ب)	
()	غاز خفيف يستخدم في ملء المناطيد والبالونات	١	اليود
()	مطهر يستخدم في الملح اليودي وأفلام التصوير	٢	الذهب
		٣	الهيليوم
()	فلز جيد التوصيل للكهرباء ويستخدم في صناعة الاسلاك الكهربائية	١	الزئبق
		٢	النحاس
()	فلز يستخدم في الترمومترات	٣	الفضة
()	يرمز لعنصر الأكسجين بالرمز	١	O ₂
()	يرمز لعنصر الهيدروجين بالرمز	٢	H ₂
		٣	He
()	يرمز لعنصر الكربون بالرمز	١	He
()	يرمز لعنصر الهيليوم بالرمز	٢	C
		٣	I

السؤال الثامن / الشكل المقابل يمثل تجربة التحليل الكهربائي للماء إدرسه جيدا ثم أجب عن المطلوب :



- ١- يتحلل الماء الي عنصرين هما و
- ٢- الغاز الذي يشتعل بفرقة عند تقريب شظية مشتعلة منه هو
- ٣- الغاز الذي يزيد من إشتعال الشظية هو

وحدة المادة والطاقة

الوحدة التعليمية الثالثة : الأحماض والقلويات

السؤال الأول: اكتب بين القوسين كلمة (صحيحة) أمام العبارات الصحيحة وكلمة (خطأ) أمام العبارات غير الصحيحة علمياً في كل مما يأتي:

الإشارة	العبارة
()	عصير الليمون يحول ورقة تباع الشمس من اللون الأحمر الى اللون الأزرق.
()	من أمثلة القلويات الصابون السائل ومنظفات الملابس
()	من أمثلة الأحماض حمض الهيدروكلوريك وحمض الكربونيك .
()	تمتلك الأحماض قوة PH أكبر من ٧
()	تمتلك القلويات قوة PH أقل من ٧
()	كلما قلت قيمة ال PH للحمض قلت قوته.
()	كلما زادت قيمة PH للقلوي زادت قوته .
()	قوة حموضة عصارة المعدة أقل من قوة حموضة الحليب .
()	قوة القلوية للصابون أقل من قوة القلوية لمنظف الافران
()	حمض اللاكتيك يتكون في العضلات أثناء التدريبات الرياضية المكثفة .
()	حمض الاسكوريك يستخدم في صناعة المنظفات الصناعية .
()	هيدروكسيد المغنيسيوم يستخدم في صناعة الأدوية المضادة لحموضة المعدة

السؤال الثاني: في الجدول التالي اختر الإجابة الصحيحة من المجموعة (ب) وضع رقمها أمام ما يناسبها من عبارات المجموعة (أ) :

الرقم	المجموعة (أ)	المجموعة (ب)
()	- يغير لون ورقة تباع الشمس الحمراء الي اللون الازرق	١- الخل
()	- يغير لون ورقة تباع الشمس الزرقاء الي اللون الاحمر	٢- الماء
		٣- الصابون
()	- يتواجد في العضلات عند التمارين الرياضية المكثفة	١- حمض الهيدروكلوريك
()	- يتواجد في الطماطم والبرتقال والجوافة ومصدر لفيتامين C	٢- حمض الإسكوريك
		٣- حمض اللاكتيك
()	- يستخدم في المنظفات الصناعية وتنظيف أسطح المعادن المراد طلاؤها	١- حمض الكبريتيك
()	- يستخدم في تركيب بطاريات السيارات وفي تكرير البترول والالياف الصناعية	٢-الهيدروكلوريك
		٣-أكسيد المغسيوم
()	- يستخدم في صناعة الأدوية المضادة لحموضة المعدة	١- هيدروكسيد الصوديوم
()	- يستخدم في صناعة الأسمنت ومعالجة الماء وتقليل حموضة التربة	٢- هيدروكسيد المغنيسيوم
		٣- أكسيد الكالسيوم

()	درجة ال PH لعصارة المعدة	١- أكبر من ٧
()	درجة ال PH للماء النقي	٢- أقل من ٧
		٣- تساوي ٧

السؤال الثالث: قارن بين كل مم يلي كما هو مطلوب في الجدول :

وجه المقارنة	حمض الهيدروكلوريك	هيدروكسيد الصوديوم
التأثير علي ورقة تباع الشمس (يحمر / يزرق)		
قوة ال PH (أكبر من ٧ / أقل من ٧)		
وجه المقارنه	حمض الكبريتيك	هيدروكسيد المغنيسيوم
التأثير علي ورقة تباع الشمس		
قوة ال PH (أكبر من ٧ / أقل من ٧)		
الإستخدام		

السؤال الرابع: علل لما يلي تعليلاً علمياً دقيقاً :

١. يستخدم هيدروكسيد المغنيسيوم في علاج حموضة المعدة .

.....

٢. حمض الكبريتيك مادة لها أهمية كبيره في الصناعة .

.....

٣- حمض الهيدروكلوريك مادة هامة في الصناعة وفي المنزل .

.....

٤- يشعر الإنسان بالتعب والم العضلات عند ممارسة التمارين الرياضية المكثفة .

٥- تناول الأغذية مثل الجافة والبرتقال والطماطم هام جدا للجسم .

٦- الحليب والطماطم والموز من الأحماض .

٧- البيض يعتبر من القلويات .

السؤال الخامس: صنف المواد التالية الي مواد حمضية ومواد قاعدية ومواد متعادلة علي حسب الرقم الهيدروجيني:-

المادة	الشامبو	المياه المعدنية	الماء المقطر	ماء البحر	الدم
قيمة PH	من ٤.٥ الي ٥.٥	٧.٤	٧	٨.١	من ٧.٣٥ الي ٧.٤٥

مواد حمضية	مواد متعادلة	مواد قاعدية

إستخدم الصورة للإجابة عما يلي :



١- أي مما يلي لا ينتمي للمجموعة مع ذكر السبب

١- (هيدروكسيد المغنيسيوم - الصابون - أكسيد الكالسيوم - الليمون)

الذي لا ينتمي :

السبب :

٢- (الموز - الطماطم - العنب - البيض)

الذي لا ينتمي :

السبب :

٣- (منظف الافران - ماء نقي - امونيا - صودا الخبيز)

الذي لا ينتمي :

السبب :

وحدة الارض والفضاء

الوحدة التعليمية الاولى : التربة

السؤال الأول: اختر الإجابة الصحيحة علمياً لكل من العبارات التالية وضع علامة (√) في المربع المقابل لها:

١- جميعها من مميزات التربة الدبالية عدا:

تربة جيدة ☐ أحدها بالماء المعتدل ☐ النفاذية العالية للماء ☐ خصوبتها ☐ فيه

٢- إنتاج الخضار داخل بيوت كبيرة من البلاستيك الخفيف يسمى

☐ عة محمية ☐ زرع ☐ مائه زراعته نسيجه ☐ تسميد عضوي ☐

٣- التربة تكون على هيئة طبقة رقيقة .

☐ السهول ☐ مروج الخضراء ☐ عند أو ☐ الانهار ☐ فوق الجبال ☐

٤ - العملية الرئيسية المسؤولة عن تكوين التربة هي .

☐ جوية ☐ ية ☐ البراكين ☐ الزلازل ☐

٥ - من نطاقات التربة يتأثر بالتجوية تدريجياً ويتفتت إلى جزيئات أصغر عندما يكون منكشف مكوناً المادة الأساسية للتربة.

☐ ت الام ☐ بة الفوقية ☐ الاساس ☐ خري ☐ التربة التحتية

٦ - من نطاقات التربة وهو عبارة عن مادة داكنة اللون تتكون عند تحلل بقايا الحيوانات والنباتات .

☐ ال ☐ الصخري ☐ ت الام ☐ التربة الفوقية ☐ الدبال ☐

٧ - نطاق التربة الذي يلي نطاق الدبال مباشرة يسمى

☐ بة الفوقية ☐ بة التحتية ☐ الاساس ☐ ريفاتات الام ☐

٨ - أفضل أنواع التربة للزراعة هي التربة

☐ الية ☐ الية ☐ الدبالية الطينية ☐

٩- تعيش ديدان الارض في التربة الدبالية في طبقة .

الـ ☐ الفوقية ☐ التربة التحتية ☐ الفتات الام ☐

١٠- تربة حجم حبيباتها كبير والمسافات بين حبيباتها كبيرة وقليلة الاحتفاظ بالماء .

نية ☐ الرملية ☐ الدبالية الصخرية ☐ ☐

١١- تربة حجم حبيباتها قليل والمسافات بين حبيباتها قليلة وكثيرة الاحتفاظ بالماء

ملية ☐ الطينية ☐ الدبالية الصخرية ☐ ☐

١٢ - تربة حجم حبيباتها متوسطة والمسافات بين حبيباتها متوسطة ومتوسطة الاحتفاظ بالماء .

لية ☐ الدبالية ☐ خرية ☐ الطينية ☐ ☐

١٣- تربة الكويت تصنف على انها تربة .

دب ☐ طينية ☐ خرية ☐ لية ☐ ☐

١٤ - عملية استنساخ خلايا أو أنسجة أو أعضاء من النبات الأم وإكثارها في أوساط غذائية تحت بيئة معقمة ومتحكم بها في المختبر .

عة ☐ تقليديه زراعة نس ☐ زراعة محمية ☐ زراعة مائية ☐

١٥ - إنتاج الخضار أو نباتات الزينة داخل انفاق أو بيوت محمية كبيرة من البلاستيك الخفيف لحماية النباتات من تقلبات الطقس تسمى الزراعة.....

الـ ☐ حبة المائية ☐ مية ☐ التقليدية ☐ ☐

١٦ - زراعة بدون تربة تعتمد على محلول غذائي يحتوي على العناصر الغذائية اللازمة لنمو النبات وتستخدم عند ضعف التربة وشح الماء هي الزراعة.

الـ ☐ لية ☐ مية ☐ التقليدية المائية ☐ ☐

١٧ - من النباتات البقولية التي تزرع لإعادة خصوبة التربة نبات .

النم ☐ خيار ☐ القط ☐ الفول السوداني ☐ ☐

١٨ - يعيش على جذور النباتات البقولية نوع من البكتيريا قادر على تثبيت احد الغازات في التربة.

☐ سجين ☐ النيتروجين ☐ الهيدروجين ☐ النيو ☐

١٩ - كائنات تفتت بقايا الكائنات الميتة الى اجزاء صغيرة وتهضمها بالإنزيمات :

آكل ☐ للحوم ☐ آكل ☐ النباتات ☐ المنتجات ☐ المحلات ☐

السؤال الثاني: اكتب بين القوسين كلمه (صحيحة) للعبارة الصحيحه وكلمه خطأ للعباره غير الصحيحه
علميا في كل مما يأتي.

- ١-البكتريا تتغذى على المواد العضويه في التربه وتحولها الى مواد معدنيه ()
- ٢-التربه تمثل الطبقة الخارجيه لسطح الأرض ()
- ٣-تسمى الماده العضويه المتحلله في التربه بالدبال ()
- ٤-لم يستطع الفرد الكويتي ان ينجح بالزراعه لصعوبه التغلب على ظروف الكويت البيئيه ()
- ٥-عملية التجويهالمسؤول الرئيسي عن تكوين التربه ()
- ٦- الدبال غني بعناصر النيتروجين والكبريت الفوسفور والبوتاسيوم . ()
- ٧- الفتات الام هو مادة داكنة اللون تتكون عند تحلل بقايا الحيوانات والنباتات . ()
- ٨- لا يوجد اختلاف في نسبة الهواء بين جزيئات التربة الرملية والطينية والدبالية ()
- ٩- التجوية هي العملية التي بواسطتها يتفكك الصخر المنكشف والمواد الاخرى . ()
- ١٠- تكونت التربة بسبب تفكك الصخور نتيجة لعملية التعرية . ()
- ١١-ينتقل الفتات الصخري بواسطة عوامل التعرية مثل الرياح والماء الجاري . ()
- ١٢- تختلف حبيبات التربة بحسب نوعها . ()

- ١٣ - التربة الزراعية الانسب للزراعة هي التربة الرملية . ()
- ١٤ - المحلات هي كائنات تفتت بقايا الكائنات الميتة الى قطع صغيرة وتهضمها بالإنزيمات ()
- ١٥ - يتم استصلاح الاراضي الصحراوية عن طريق إضافة الدبال وغسل التربة وزراعة النباتات. ()
- ١٦ - تتنوع طرق الزراعة المطورة في دولة الكويت مثل الزراعة النسيجية والمائية والمحمية . ()

السؤال الثالث: في الجدول التالي اختر العبارة او الشكل من المجموعه (ب) واكتب رقمها امام ما يناسبها من عبارات المجموعه (أ).

الرقم	المجموعه (أ)	الرقم	المجموعه (ب)
()	تربة حجم حبيباتها كبير والمسافات بين حبيباتها كبيرة وقليلة الاحتفاظ بالماء	(١)	الرملية
()	تربة حجم حبيباتها قليل والمسافات بين حبيباتها قليلة وكثيرة الاحتفاظ بالماء	(٢)	الدبالية
		(٣)	الطينية
()	-عملية استنساخ خلايا او انسجة او اعضاء من النبات الام واكثارها في اوساط غذائية تحت بيئه معقمه ومتحكم بها في المختبر	(١)	الزراعة المائية
()	-انتاج الخضار او نباتات الزينة داخل انفاق او بيوت محمية كبيرة من البلاستيك الخفيف لحماية النباتات من تقلبات الطقس	(٢)	الزراعة النسيجية
		(٣)	الزراعة المحمية

السؤال الرابع: أي مما يلي لا ينتمي للمجموعة مع ذكر السبب:

١- (الفاصوليا - القطن-العدس - الفول السوداني)

الذي لا ينتمي :

السبب :

٢- (التربة الفوقية - الزراعة النسيجية - الزراعة المحمية - الزراعة المائية)

الذي لا ينتمي :

السبب :

السؤال الخامس: علل لما يلي تعليلا علميا سليما.

١- الديدان الارضية مهمة للتربة .

.....

٢ -يحرص المزارع على زراعته نباتات بقولية في حقله الزراعي بين فترته وأخرى.

.....

٣- التربة الدبالية افضل تربة صالحة للزراعة

.....

٤- التربة الطينية غير صالحة للزراعة

.....

٥ -التربة الرملية غير صالحة للزراعة

.....

٦-اضافة الدبال هام جدا للتربة الزراعية

.....

السؤال السادس: قارن بين كلا من:

وجه المقارنة	تربه الرملية	تربه طينية
نمو البذور		
نفاذه الماء		
وجه المقارنة		
حجم الحبيبات		
مسافه بين الحبيبات		

السؤال السابع : اكمل المخطط التالي بالكلمات المناسبه:

