



وزارة التربية

التوجيه الفني العام للاجتماعيات

امتحان نهاية الفترة الدراسية الأولى

مقرر / مبادئ علم الجغرافيا وعلم الاقتصاد

للفصل الحادي عشر / القسم الأدبي

العام الدراسي : ٢٠١٨/٢٠١٩م

الزمن : ساعتان وربع

عدد الصفحات : ( ٧ )

\*\*\*\*\*

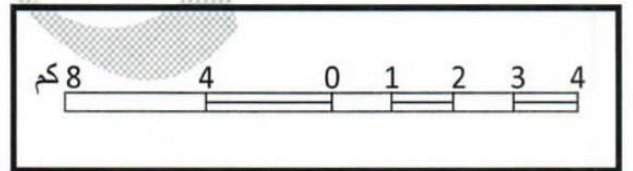
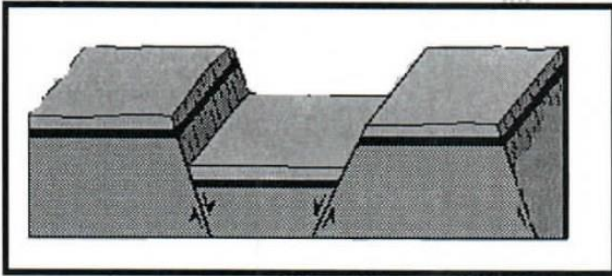
أجب عن ( أربعة ) أسئلة فقط على أن يكون السؤال الأول منها ( إجباريا ) :

السؤال الأول الموضوعي ( إجباري ) ويتكون من ( أ - ب - ج - د - هـ ) : ( لكل سؤال درجة = ١٧ درجة )

( أ ) أكمل العبارات التالية فيما درست :

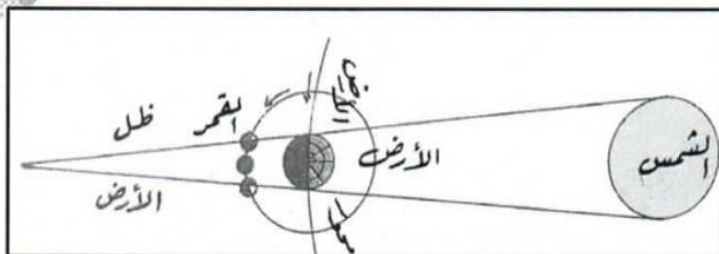
- ١- الأشعة الشمسية غير المرئية والتي تتألف من الأشعة تحت الحمراء تسمى ... أشعة حرارية ... ص ٦٠
- ٢- الآبار التي تُحفر في الصخور بغرض الوصول إلى خزان الماء الجوفي تسمى ... الآبار العادية ... ص ١٠٤
- ٣- السلع التي تستخدمها الشركات والمؤسسات لزيادة قدرتها الإنتاجية لإنتاج سلع أو خدمات جديدة تسمى .. السلع الإنتاجية ص ٢٠٣
- ٤- الشخص أو الجهة التي لديها سلعة أو خدمة يرغب ببيعها مقابل سعر معين يسمى .....البائع..... ص ٢٢٢

( ب ) أكتب مدلولات الأشكال الجغرافية التالية :



٢- ..... الانكسارات الأخدودية ( الغور ) ... ص ٩٤

١- ..... مقياس رسم خطي .... ص ٣٨

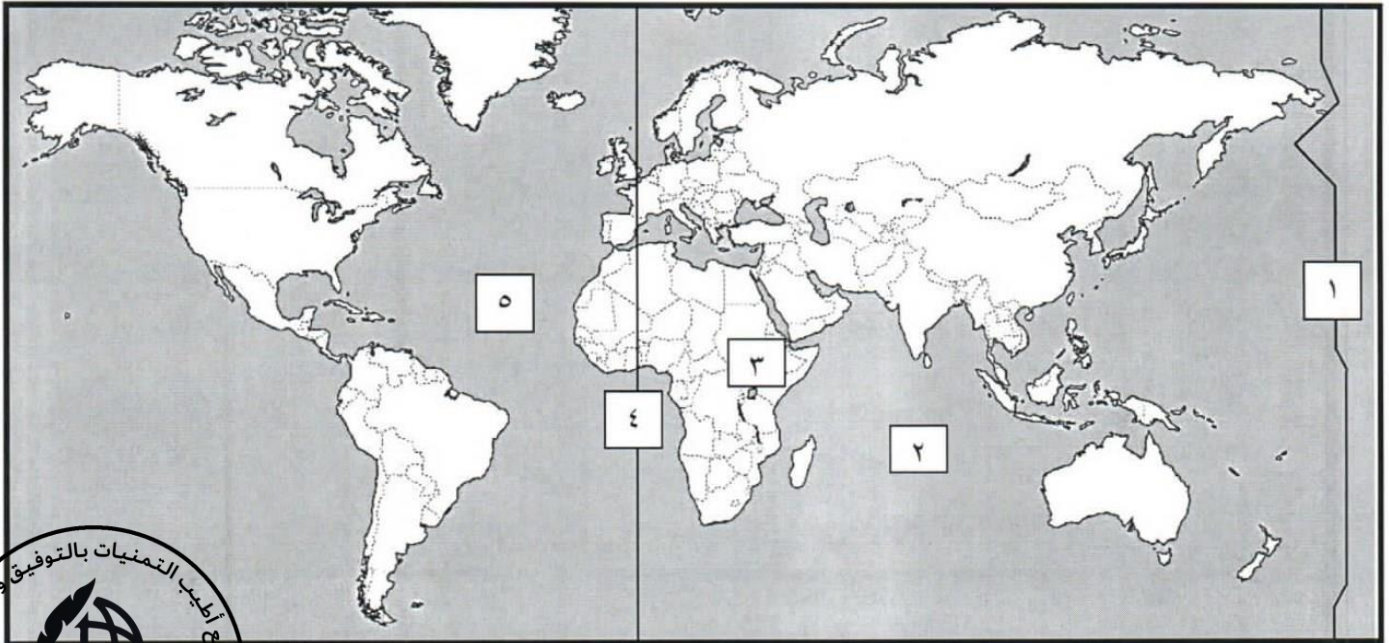


٣- ..... خسوف القمر ..... ص ٧٤





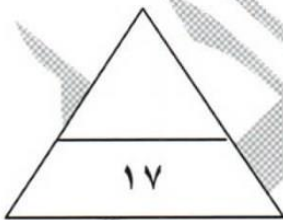
( هـ ) لاحظ خريطة العالم الصماء ثم أكتب الرقم الدال على العبارات التالية :

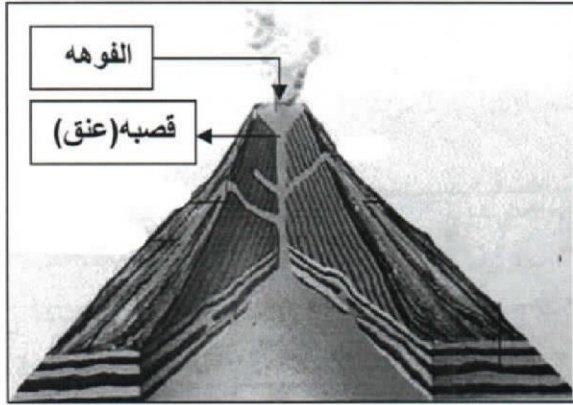


\* خط التاريخ الدولي يمثل على الخريطة الرقم ( ١ ) ص ٧٠

\* نطاق الأخدود الأفريقي العظيم للزلازل يمثل على الخريطة الرقم ( ٣ ) ص ٨٨

\* المحيط الأطلنطي يمثل على الخريطة الرقم ( ٥ ) ص ٨٨





## السؤال الثاني (اختياري) ويتكون من ( أ - ب - ج ) :

( أ ) لاحظ الشكل المقابل ثم أجب عن الأسئلة التالية : ص ٨٩

١- أكتب مسميات أجزاء البركان في المكان المشار إليه بالأسهم .

\* الفوهة الرئيسية \* القصبه أو العنق أو المدخنة ( درجتان )

٢- عرف البركان . ( درجة )

عبارة عن خروج المواد المنصهرة (الماجما) والغازات والأبخرة المحبوسة في جوف الأرض عبر مناطق ضعف جيولوجي في قشرة الأرض .

٣- عدد أثر البراكين في النشاط البشري . ص ٩١ ( يكتفى بإجابتين - درجتان )

\* نتيجة لخصوبة التربة البركانية فإننا نجد أن الإنسان يقطن بالقرب من البراكين أو على منحدراتها مثل بركان فيزوف في إيطاليا

\* تخرج من المصهورات البركانية كثير من المعادن المهمة .

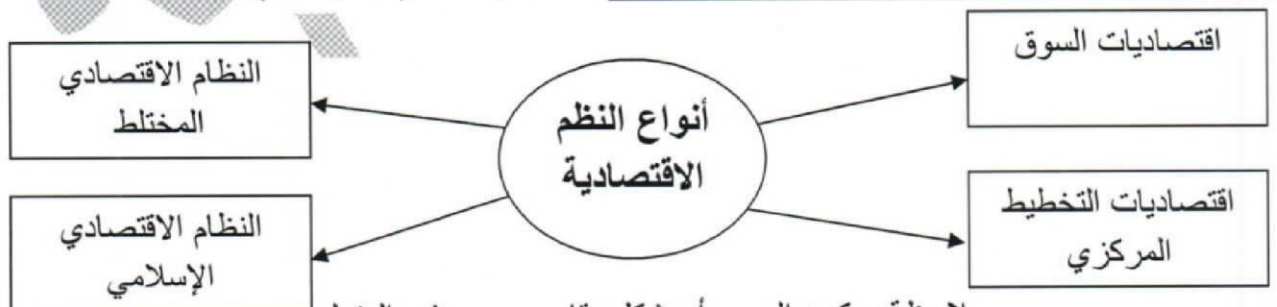
\* تستخدم مياه الينابيع والعيون الحارة في عمليات التدفئة والاستشفاء ، بل وتعتبر مصدرا للطاقة الرخيصة النظيفة .

\* تستغل البراكين النشطة في السياحة كما هو الحال في براكين هاواي وأيسلندا .

## ( ب ) فرّق بين كل مما يلي : ( ٤ درجات )

الأقمار ص ٥٥	النجوم ص ٥٥
أجرام سماوية مظلمة تستمد نورها من انعكاس أشعة الشمس عليها وهي تتبع الكواكب .	أجرام سماوية مضيئة تتكون من الغازات والهيدروجين والهيليوم ودرجة حرارتها مرتفعة جداً وأقربها لنا الشمس .
التجوية الميكانيكية ص ٩٥	التجوية الكيميائية ص ٩٥
تفكك الصخور وتفتته من دون أن يتغير تركيبه المعدني وتمارس عملها في تحطيم الصخور بعدة طرق .	تفاعل أو تأثر مكونات الصخور المعدنية بالماء أو بخاره أو أحد العناصر الجوية فتتحول مكونات الصخر أو بعضها إلى تراكيب تختلف عن حالتها الأصلية .

## ( ج ) ارسم خريطة ذهنية لأنواع النظم الاقتصادية : ص ٢١٥ ( ٤ درجات )



ملاحظة : يكون الرسم بأي شكل مقارب حسب فهم المتعلم .









## السؤال الخامس (اختياري) ويتكون من ( أ - ب - ج ) :

### ( أ ) عدّد الظواهر الناتجة عما يلي : ( ٦ درجات )

- ١- دورة القمر حول الأرض .  
\* اختلاف أوجه القمر .  
\* حدوث خسوف القمر .  
\* الكسوف الحلقى للشمس .  
\* حدوث المد والجزر .
- ٢- عملية التذرية للرياح .  
\* صحراء الرق .  
\* المنخفضات الصحراوية الصغيرة أو ما يطلق عليها فجوات الرياح أو تجايف التذرية .  
\* تخفيض أسطح السبخات والخبرات عن طريق تذرية كميات كبيرة من تربتها .

### (ب) عرف المفاهيم والمصطلحات التالية : ( ٣ درجات )

- ١- الموسوعات : دائرة المعارف التي تغطي ميادين مختلفة من العلوم والآداب ، وهي من مصادر المعلومات التي تهتم الباحثين وبالأخص الجغرافيين . ص ٤٦ ( درجة )
- ٢- الغطاءات الجليدية : مناطق واسعة جدا يغطيها الجليد على شكل طبقة سميكة تبلغ مئات الأمتار كما هو الحال في القارة القطبية الجنوبية ( أنتاركتيكا ) وجرينلاند . ص ١٠٠ ( درجة )
- ٣- الصخور النارية : هي التي كانت في أول الأمر منصهرة لشدة حرارتها ثم تصلبت إما فوق سطح الأرض أو بين طبقات القشرة أو تحتها ، وتسمى بالصخور الأولية . ص ٨٤ ( درجة )

### (ج) لاحظ الجدول المقابل ثم أجب عن الأسئلة التالية : ( ٤ درجات )

- ١- عرّف قانون العرض . ص ٢٣٠ ( درجة )

قانون العرض : وجود علاقة طردية بين السعر والكمية المعروضة بافتراض ثبات العوامل الأخرى .

جدول العرض من التفاح	
الكمية المعروضة	السعر (د.ك)
٣٥٠٠	٥
٣٠٠٠	٤
٢٥٠٠	٣
٢٠٠٠	٢
١٥٠٠	١

- ٢- ارسم منحنى العرض وفق معلومات الجدول . ص ٢٣٢

( ٣ درجات - الرسم البياني درجتان + منحنى العرض درجة )

