



وزارة التربية
MINISTRY OF EDUCATION

الإدارة العامة لمنطقة مبارك الكبير التعليمية

امتحان نهاية الفترة الدراسية الاولى

2024 \ 2023

التاسع

الصف

الاجتماعيات

المادة



نموذج اجابة

الإدارة العامة لمنطقة مبارك الكبير التعليمية



العام الدراسي : ٢٠٢٣/٢٠٢٤ م

امتحان نهاية الفترة الدراسية الأولى

الزمن : ساعة و ٥٥ دقيقة

مقرر / الكويت والعالم

وزارة التربية

عدد الصفحات : (٦)

الصف التاسع

الإدارة العامة لمنطقة مبارك الكبير التعليمية

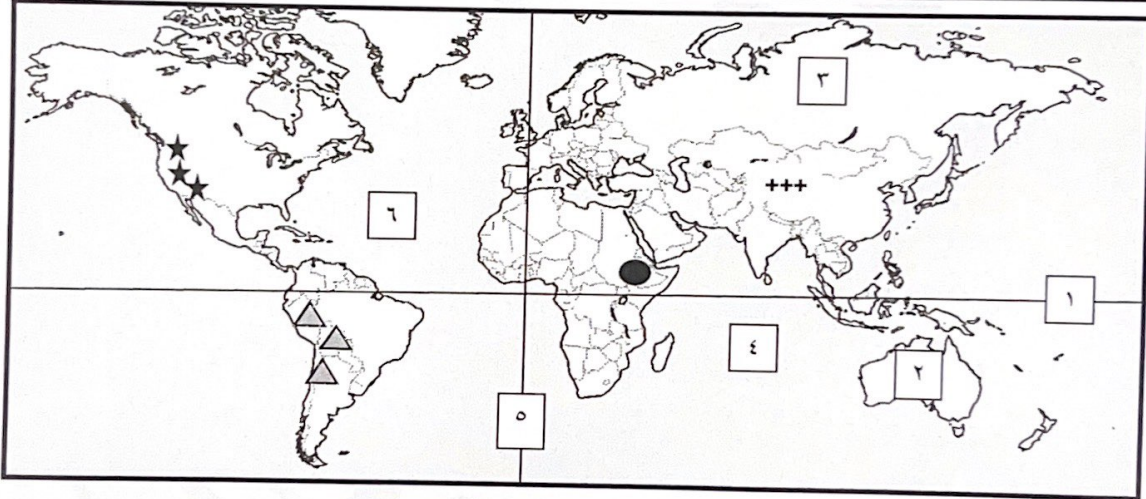
(نموذج الإجابة)

التوجيه الفني للاجتماعيات

أجب على جميع الأسئلة التالية

السؤال الأول : (الموضوعي) ويتكون من (أ - ب - ج - د - هـ - و) : (لكل سؤال درجة = ٣٠ درجة)

(أ) لاحظ خريطة العالم الصماء ثم اكتب الرقم أو الرمز الدال على العبارات التالية :



* خط غرينتش يمثل على الخريطة الرقم (٥) ص ١٩

* المحيط الهندي يمثل على الخريطة الرقم (٤) ص ٢٠

* قارة آسيا يمثلها على الخريطة الرقم (٣) ص ٢٠

* جبال الروكي يمثلها على الخريطة الرمز (★) ص ٢٥

* هضبة أنثيوبيا يمثلها على الخريطة الرمز (●) ص ٢٥



تابع / السؤال الأول (الموضوعي) :

(ب) أكمل العبارات التالية بما يناسبها :

- ١- تقع دولة الكويت بالنسبة لقارة آسيا في الجهة . الجنوبية الغربية ص ٢٠
- ٢- العام الذي عقد فيه المؤتمر الدولي للأرض في مدينة ريو دي جانيرو بالبرازيل ١٩٩٢ م ص ٨١
- ٣- أول رياضي عربي تسبق أعلى قمة في العالم (افرست) أسمه . زيد السيد الرفاعي ص ٢٥
- ٤- المنظمة التي تهدف إلى رفع مستوى التعاون بين دول العالم في مجال التربية والتعليم والثقافة تسمى . اليونسكو ص ١٠٦
- ٥- تبلغ نسبة البحار والمحيطات من المساحة الكلية لسطح الكرة الأرضية حوالي . ٧١٪ ص ٣٠

(ج) صنف عناصر النظام الايكولوجي حسب مكانها الصحيح في الجدول التالي : ص ٥٠

(الماء - البكتيريا - الهواء - التربة - الفطريات)

العناصر غير الحية	العناصر الحية المحللة (المفككة)
الماء - الهواء - التربة	البكتيريا - الفطريات



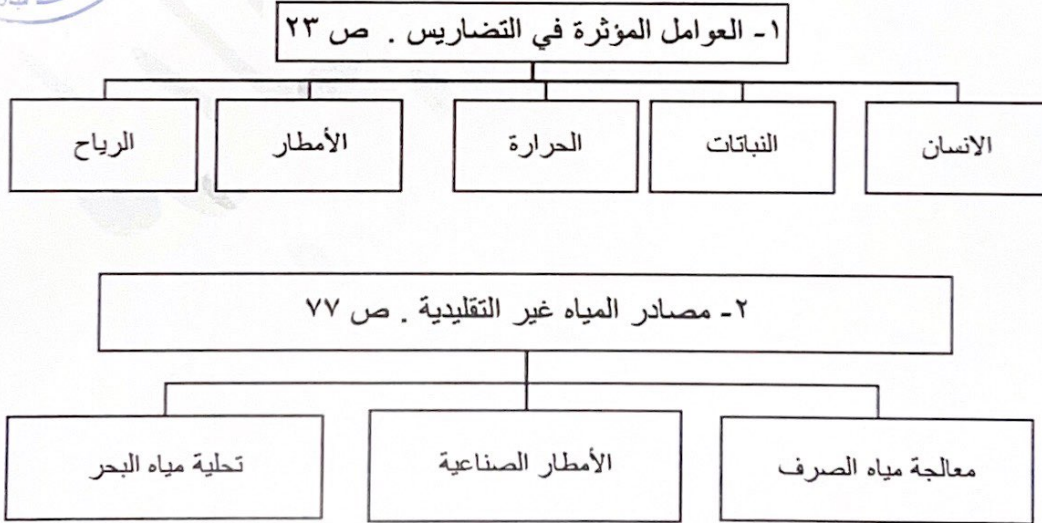
تابع / السؤال الأول (الموضوعي) :

(د) أكتب المفاهيم أو المصطلحات الدالة على العبارات التالية :

م	المفهوم أو المصطلح	العبرة
١	التوازن البيئي ص ١٦	التفاعل المستمر بين مكونات البيئة الذي يحفظ استقرارها النسبي في زمن محدد دون أن يؤثر أي مكون على المكونات الأخرى .
٢	التعرية ص ٢٤	عملية نحت وتشكيل سطح الأرض ونقل المفتتات الصخرية وإرسابها في مكان آخر من خلال الرياح والمياه الجارية والجليد والأمواج والمياه الجوفية .
٣	التلوث البيئي ص ٦٢	أي تغير غير مرغوب فيه في الخواص الطبيعية أو الكيميائية أو البيولوجية للبيئة المحيطة والذي قد يتسبب في إضرار الحياة و الكائنات الأخرى .
٤	التصحّر ص ٧٢	تناقص في قدرة الإنتاج البيولوجي للأرض أو تدهور خصوبة الأراضي المنتجة بالمعدل الذي يكسبها ظروف تشبه الأحوال المناخية الصحراوية .
٥	نظام GPS ص ١٠٠	نظام تحديد المواقع العالمي مبني على الأقمار الصناعية .

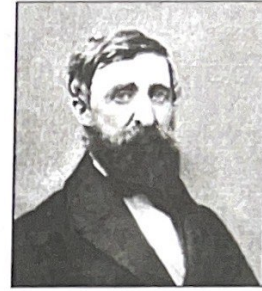
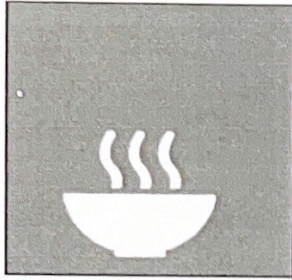


(هـ) أكمل المخططات السهمية التالية :



تابع / السؤال الأول (الموضوعي) :

(و) أكتب مدلولات الصور والأشكال التالية :



٢- الهدف رقم ٢ للتنمية المستدامة

١- عالم الطبيعة هنري ديفيد ص ١٦

(القضاء التام على الجوع) ص ٦٨

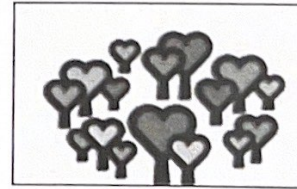
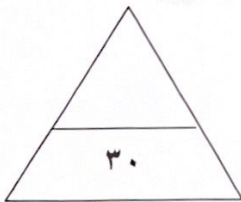


٤ - مجلس التعاون لدول الخليج العربية ص ٩١

٣ - الوكالة اليابانية للتعاون الدولي

(العلاقات الدولية المباشرة)

(جايكا) ص ١٠٤



٥ - ٢١ مارس اليوم الدولي للغابات ص ٥٢

السؤال الثاني : (مقال) ويتكون من (أ - ب - ج) :

(أ) اقرأ الفقرة التالية ثم أجب عما يليها من أسئلة :

((أدى تطوير وسائل الاتصال والمواصلات إلى المساهمة في تقليص المسافات بين الدول والمجتمعات والأفراد حيث ساعدت على نشأة العلاقات الاقتصادية الدولية والتي بدورها أدت إلى الانفتاح العالمي على التجارة الدولية وتبادل السلع والخدمات وانسياب رؤوس الأموال)) .

١- عرف ما تحته خط . ص ٩٩ (درجة واحدة)

* الانفتاح العالمي على التجارة الدولية وتبادل السلع والخدمات وانسياب رؤوس الأموال .

٢- فرق بين كل من . ص ٩٩ (٤ درجات)

مميزات التجارة الدولية	عيوب التجارة الدولية
المساهمة في دعم النمو الاقتصادي - استغلال الموارد العالمية بشكل أفضل - تساعد على تعزيز العلاقات بين الدول - اشباع رغبات المستهلكين نظرا لتنوع الخدمات والسلع - مؤشر قوي على زيادة القدرة الإنتاجية للدولة وقدرتها على التنافس في الأسواق العالمية - توافر فرص العمل . (يكتفى بإجابتين)	التبادل التجاري يتم عبر مسافات طويلة مما يسبب ارتفاع تكاليف النقل والشحن فيؤثر على ثمن السلعة - اختلاف العملات يؤدي إلى صعوبة التعامل بين البائع والمشتري - اختلاف اللغة والعادات يؤدي إلى صعوبة التبادل - التجارة الدولية لها تأثير مباشر في انتشار التلوث البيئي - وجود حدود سياسية بين الدول ولكل دولة سياسات وقوانين اقتصادية مختلفة - تتبع الدول المتقدمة نظام الاحتكار مما يخلق مشكلة التبادل غير المتكافئ . يكتفى بإجابتين

(ب) عدد ثلاث لكل مما يلي :

١- مصادر التلوث الضوضائي . ص ٦٩ (٣ درجات - يكتفى ب ٣ إجابات)

* آلات المصانع أثناء تشغيلها . * ضجيج أعمال البناء والتشييد وهو أكثر الأنواع انتشاراً . * أصوات وسائل النقل من سيارات وشاحنات وقطارات وغيرها وخصوصا بالمدن الكبرى . * أصوات الآلات المنزلية الحديثة مثل التكييف والغسالات والتلفاز .

٢- مميزات البيئة الطبيعية . ص ١٦ (٣ درجات - يكتفى ب ٣ إجابات)

* التوازن البيئي . * العلاقة التبادلية بين عناصر البيئة الطبيعية . * توفر موارد طبيعية عديدة . * وحدات بيئية كاملة ضمن حدود جغرافية .

(ج) علل لما يلي :

١- أهمية زراعة الأشجار على كوكب الأرض . ص ٥٢ (٣ درجات)

* الحفاظ على المناخ وتخفيض ارتفاع درجة الحرارة وكمية التلوث . * توفير الأخشاب كمورد اقتصادي مهم . * توفير الغذاء . * مصدرا أساسيا لفترة الهواء وإنتاج الاكسجين والتخلص من ثاني أكسيد الكربون . * تخفف من سرعة الرياح . * الحد من ظاهرة التصحر وزحف الرمال .

٢- يعتبر التلوث المائي من أشد أنواع التلوث خطرا . ص ٦٤ (درجة واحدة)

* لقلة نسبة المياه العذبة حيث لا تتعدى ٣ % . * ارتفاع نسبة المياه المالحة ٩٧ % .

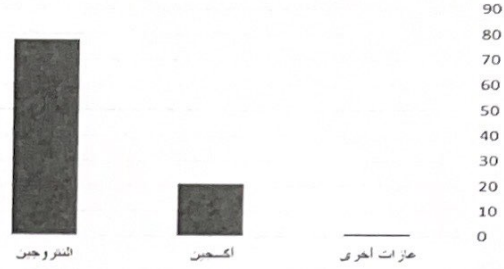


السؤال الثالث : (مقال) ويتكون من (أ - ب - ج) :

(أ) لاحظ الجدول المقابل ثم أجب عن الأسئلة التالية : ص ٦٣

النسبة	مكونات الغلاف الجوي
٧٨٪	النيتروجين
٢١٪	أكسجين
١٪	غازات أخرى

١ - حول - نسبة مكونات الغلاف الجوي إلى أعمدة بيانية .



٣ درجات لكل عمود درجة

ص ٢٤

٢ - عرف - التلوث الهوائي . ص ٦٣ (درجة)

* هو حدوث أي تغير في تركيب الهواء سواء كان عن طريق الغازات أو الأدخنة أو الرماد أو الأتربة أو الإشعاعات أو غير ذلك

٣ - عدد - مصادر تلوث الهواء . ص ٦٣ (درجتان - يكتفى بإجابتين)

* الغازات المنبعثة من وسائل المواصلات البرية والجوية والبحرية ومولدات الطاقة . * ذرات الرماد والأتربة . * حرق نفايات المنشآت المنزلية والصناعية .

(ب) فرّق بين أسباب الاحتباس الحراري الطبيعية والبشرية : ص ٨٠ (٥ درجات)

الأسباب البشرية	الأسباب الطبيعية
* إزالة الغابات بمساحات كبيرة . * استعمال الوقود الأحفوري (نفط - فحم - غاز) ساهم في زيادة تركيز غاز ثاني أكسيد الكربون في الجو ونجم عنه زيادة درجة حرارة الجو . (درجتان)	* التغيرات التي تحدث لمدار الأرض حول الشمس وما ينتج عنها من تغير في كمية الإشعاع الشمسي الذي يصل إلى الأرض . * الانفجارات البركانية . * التغير في نسب مكونات الغلاف الجوي . (درجتان)

(ج) ارسم مخططاً سهمياً يمثل مراحل تطور علاقة الإنسان بالبيئة . ص ٤٦ (٥ درجات)

(درجة لرسم المخطط السهمي و ٤ درجات للمراحل)

