

# مراجعات الدلة في مادة

## علم النفس والاجتماع

الصف الحادي عشر

١١

الفصل الدراسي الأول

٢٠٢٣ - ٢٠٢٤ م

2024



تباع حصريا  
لدى جمعية  
الواحة  
التعاونية  
طباعة  
وتصوير  
مستندات



اضغط  
للدخول للقناة



موقع  
مكتبتنا



اضغط  
للدخول للقناة



للدخول للقناة على التليغرام  
امسح الكود أو اكتب في البحث  
مراجعات الدلة

العنوان: الجهاء - الواحة - جمعية الواحة التعاونية - بجانب المخفر والمستوصف



99000162

90005903



## علم النفس

### \* عرف علم النفس؟

- الدراسة العلمية للسلوك والعمليات العقلية .

### \* أكمل :

- يعتمد الباحث في دراسته للسلوك في علم النفس على المنهج العلمي

### \* قارن بين الاستجابة والمنبه؟

السلطان	الاستجابة	المنبه
التعريف	كل نشاط يثيره منبه أو مثير	أي عامل داخلي أو خارجي يثير نشاط الكائن الحي
الأنواع	<p>١- <u>استجابة حركية</u> : مثل تحرك الذراع للرد على التحية .</p> <p>٢- <u>استجابة لفظية</u> : مثل الرد على سؤال وجه إليك .</p> <p>٣- <u>استجابة عقلية</u> : مثل حل مسألة حسابية .</p> <p>٤- <u>استجابة عضوية</u> : مثل التصبب والعرق .</p>	<p>١- <u>منبهات خارجية</u> : مثل ضوء إشارة المرور- صوت صديق .</p> <p>٢- <u>منبهات داخلية</u> : (نفسية كالأفكار- جسمية كالشعور بالجوع) .</p>

### \* عرف السلوك؟

- كل ما يصدر عن الفرد من استجابات ونشاط يقوم به .

### \* اذكر أنواع السلوك؟

- ١- عقلي : مثل التفكير والتذكر .
- ٢- مشاعر : مثل اللذة والألم والخوف .

### \* دلل على صدق العبارة التالية: ( يرى علماء النفس أن سلوك الفرد ثابت الى حد كبير ) ؟

- ثبات السلوك : يعني تكرار السلوك مع تكرار الموقف .
- الدليل : أن الأفراد يسلكون نفس السلوك مع تكرار الموقف كالأفراد الذين يشعرون بالملل في الحصّة يشعرون بنفس الملل في الاحتفال الرسمي .

### \* علل أهمية علم النفس؟

- ١- فهم السلوك وتفسيره .
- ٢- التنبؤ بما سيكون عليه السلوك .
- ٣- ضبط السلوك والتحكم فيه .

### \* دلل بمثال على صحة العبارة التالية:

- ( إن معرفة الظاهر ودراسة أسبابها وخصائصها هي الخطوة الأولى نحو التنبؤ بحدوثها وضبطه والتحكم فيها ) ؟

- الطالب الذي يشخص وضعه الدراسي ويحلل أسباب تأخره العلمي يصبح قادرا على تعديل سلوكه الدراسي وتوجيهه وبذلك يصبح قادرا على التنبؤ بالمستوى الي يمكن أن يصل إليه وبالدرجة التي سيحصل عليها في الامتحان .





## ميادين علم النفس

### \* عل تنوع فروع أو ميادين علم النفس؟

- لتنوع سلوك الانسان بتنوع الأنشطة التي يقوم بها في الحياة .

### \* عدد ميادين علم النفس؟

## ميادين علم النفس



### \* قارن بين ميادين علم النفس :

اسم الميدان	التعريف	أهم الموضوعات
علم النفس العام	العلم الذي يهتم بدراسة المبادئ العامة لسلوك الانسان الراشد السوي	الدوافع-الانفعالات-الادراك-التعلم-التفكير-الذكاء-التذكر-النمو
علم النفس وظائف الأعضاء (الفيسيولوجي)	علم يهدف الى اكتشاف الأسس الفيسيولوجية للسلوك البشري او الحيواني	الحواس-الحركة-الغدد الصماء-الجهاز العصبي
علم النفس الاجتماعي	علم يهتم بدراسة علاقة الفرد بالجماعة التي يعيش فيها	التنشئة الاجتماعية-الرأي العام-التعصب-النزاعات الطائفية
علم نفس الطفل (النمو)	علم يهتم بمظاهر النمو المختلفة للإنسان ومراحل حياته	النمو (الحركي-العقلي-الانفعالي-الاجتماعي)
علم النفس الصناعي	علم يهتم بدراسة سلوك الانسان في العمل للوصول الى المبادئ النفسية التي تحكم سلوكه	أسباب الحوادث في الصناعة-التعصب في العمل-أنماط القيادة-سبل إثارة العمل
علم النفس التعليمي	علم يدرس عملية التعلم التي تؤدي الى تعديل السلوك واكتساب عادات جديدة	تعديل سلوك الفرد-اكتساب عادات
علم النفس العيادي الاكلينيكي	علم يهتم بمساعدة الافراد المضطربين نفسيا على التوافق	الامراض النفسية-التخلف العقلي-الإدمان-المخدرات-الجنح-الجريمة

### \* اذكر الهدف من دراسة علم النفس؟

- التوصل الى المبادئ النفسية العامة التي تحكم سلوكه والتي تصدق بوجه عام على جميع الافراد .

### \* عل على كل من يرغب بدراسة علم النفس أن يبدأ بدراسة علم النفس العام؟

- لكي يحصل على المبادئ الأساسية التي يقوم بها علم النفس ثم بعد ذلك يدرس المجال المتخصص .

### \* اذكر اهداف علم نفس الطفل (النمو)؟

- ١- دراسة نمو السلوك البشري .
- ٢- تطور الوظائف النفسية لتحديد أحسن الظروف البيئية الممكنة والتي تؤدي إلى أحسن نمو ممكن .
- ٣- زيادة فهم شخصية الطفل وسلوكه ودوافعه .

## علم النفس وعلاقته بالعلوم الأخرى

### \* ماهي علاقة علم النفس بالاقتصاد؟

- لكي نرتقي بمستوى الإنتاج لابد من اختيار الكفاء من الأشخاص المميزة في هذا المجال .
- يدخل علم النفس في كثير من المجالات الاقتصادية كالإعلان عن البضاعة والترويج لها وتشجيع المنتجين في دعاياتهم لكي تكون مثيرة للاهتمام .

### \* اذكر اهم الخدمات التي يقدمها علم النفس في مجال الاقتصاد؟

- ١- تحليل العمل لاختصار المجهود .
- ٢- الاختيار والتوجيه في العمل .
- ٣- ادخال العنصر الجمالي في السلعة .
- ٤- تحقيق الرضا المهني .
- ٥- قيام إدارة العمل على أسس نفسية تدفع الجميع لزيادة الإنتاج .

### \* ما المقصود بالسياسة؟

- هي فن التعامل مع الآخرين وتنظيم علاقاتهم وتنظيم حاجاتهم .

### \* من هم رجال السياسة؟

- هم الذين يقومون بإصدار القرارات المهمة هذه القرارات لابد وأن يقابلها رضا من الشعب لذلك تلجأ الدولة الى علماء النفس لتحديد أوقات مناسبة لإصدار القرارات من جهة وتهيئة الجو المناسب للأفراد من جهة أخرى .

### \* علل تلجأ الدولة الى علماء النفس لتحديد أوقات مناسبة لإصدار القرارات الهامة؟

- ١- معرفة اتجاهات الافراد تجاه قرار معين .
- ٢- اقناع الأغلبية بتلك القرارات .
- ٣- تهيئة الناس لإصدار قرارات تمسهم وطرق صياغة هذه القرارات .

## وظائف أعضاء الجسم وأثرها في السلوك

### \* ما المقصود بعلم النفس الفيسيولوجي؟

- العلم الذي يختص بدراسة وظائف الجهاز العصبي وعلاقته بالعمليات النفسية .

### \* عرف الخلية العصبية؟

- هي الوحدة الأساسية في الجهاز العصبي ويتكون من ١٢ بليون خلية عصبية .

### \* اذكر وظيفة الخلية العصبية؟

- استقبال المؤثرات الخارجية او الداخلية وارسالها الى مراكز الجهاز العصبي .

### \* مما تتكون الخلية العصبية؟

- ١- جسم الخلية يتفرع منه زوائد شجرية قصيرة .

- ٢- زوائد طويلة تعرف بـ **المحور**

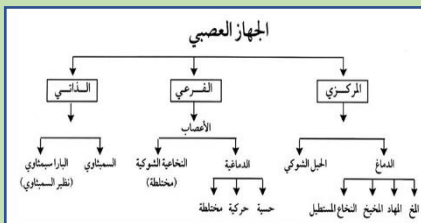
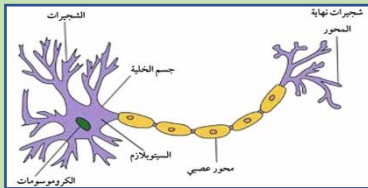
- ٣- شجيرات نهاية المحور تسمى **التشابك العصبي**

### \* اذكر أقسام الجهاز العصبي؟

- ١- الجهاز العصبي المركزي : ويشمل ( الدماغ / النخاع الشوكي )
- ٢- الجهاز الفرعي أو الخارجي : ويشمل ( الأعصاب الدماغية / النخاعية الشوكية )

### \* علل للجهاز العصبي أهمية كبيرة في حياة الانسان؟

- ١- التنسيق بين جميع أنواع الأنشطة التي يقوم بها الانسان .
- ٢- بدونها لا يستطيع أن نحس أو نشعر أو نتكلم .
- ٣- بدونها لا يستطيع الانسان ان يعيش .



## الغدة الصماء وأثرها على السلوك

\* عرف ما يأتي : الغدة الصماء ؟

- ١- **الغدة الصماء** : مجموعة من الغدد المنتشرة في أنحاء الجسم تصب مفرزاتها في الدم مباشرة .
- ٢- **الهرمون** : مادة كيميائية معقدة التركيب وتغني منشطة .

\* قارن بين أنواع الغدد الصماء التالية حسب معايير الجدول :

الغدة	النخامية	الدرقية	البكرياس	الدرقية
الموقع	عند قاعدة المخ	أسفل الرقبة تحت الحنجرة	تحت المعدة	فوق الكليتين
الهرمون	النمو - الولادة - اللبن	هرمون الايض	الأنسولين	الادرينالين
الأهمية	التحكم في نمو الجسم والأعضاء	تنظيم سرعة الايض (التمثيل الغذائي) أي الهدم والبناء	حفظ نسبة السكر في الدم لحرق الدهون	يساعد جسم الانسان على مواجهة الخطر بإحداث تغييرات في الجسم
نتائج زيادة الافرازات	تؤدي الى العملاقة كبر حجم الأعضاء الطرفية	سرعة النمو زيادة نشاط الفرد ارتفاع ضغط الدم الارق ونقص الوزن	نقص السكر في الدم مما يؤدي الى الشعور بالتعب والارهاق وزيادة التعرق وغيبوبة قد تؤدي الى الوفاة	زيادة الطاقة سرعة دقات القلب ارتفاع ضغط الدم ارتخاء المثانة
نتائج نقص الافرازات	القزامة	بطء عملية الايض إيقاف النمو الجسدي التخلف العقلي التبلد والكسل والنعاس	زيادة السكر في الدم والبول يسبب مرض السكر	انخفاض ضغط الدم عدم انقباض الأوعية

\* أكمل ما يأتي :

- ١- غدة صغيرة الحجم والوزن وبيضاوية الشكل تقع عند قاعدة المخ تسمى **النخامية**
- ٢- الغدة الصماء التي يطلق عليها القائدة أو المسيطرة تتحكم في كثير من وظائف الجسم تسمى **النخامية**
- ٣- هرمون يساعد على دفع الكبد إلى إفراز كمية من السكر لمقاومة التعب يسمى **الادرينالين**

\* علل تسمية الغدة النخامية بالقائدة أو المسيطرة ؟

- ١- لأنها تتحكم في توقيت ومقدار نمو الجسم .
- ٢- تتحكم في كثير من وظائف الجسم .
- ٣- تفرز هرمون محفز ومنشط للغدد الأخرى .



\* تفرز الغدة النخامية هرمونان لها وظائف متعددة . اذكر بعضا من هذه الهرمونات ؟



١- هرمون يتحكم في نمو الغدة الجنسية ونشاطها .

٢- هرمون تسهيل عملية الولادة .

٣- هرمون يعمل على تكوين اللبن .

٤- هرمون ينظم كمية الماء في الأنسجة .

٥- هرمون يرفع ضغط الدم أثناء الطوارئ .

\* علل لما يأتي :

١- تسمية هرمون الأدرينالين بهرمون الطوارئ؟

لأنه يؤدي دور مهم في حالات الطوارئ والمواقف الخطيرة التي تثير الانسان .

٢- تسمية الغدة الصماء بهذا الاسم؟

- لأنها تصب افرازاتها ( والتي تسمى هرمونات ) مباشرة في الدم .

٣- البنكرياس غدة مزدوجة الافراز؟

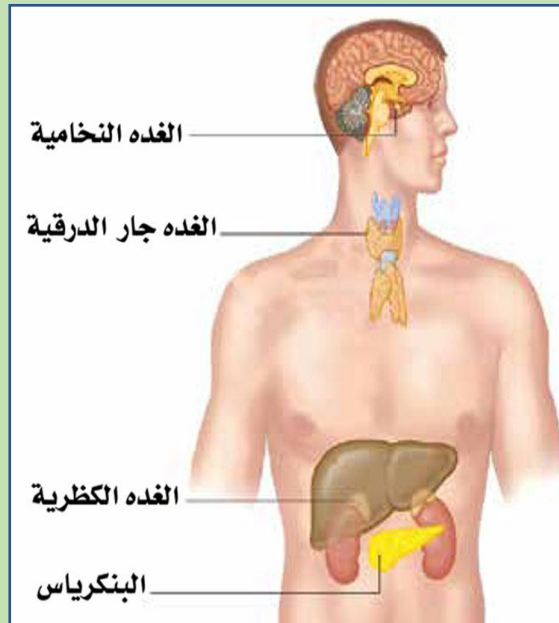
١- افراز خارجي : حيث تفرز عصاراتها عن طريق قناة في الأمعاء الدقيقة لحرق الدهون .

٢- افراز داخلي : عبارة عن هرمون الانسولين الذي يعمل على حفظ توازن نسبة السكر في الدم .

\* ما العلاقة بين غدة البنكرياس والغدة فوق الكليتين ومعدل السكر في الدم ؟

١- غدة البنكرياس : تفرز الأنسولين لحفظ نسبة السكر في الدم لحرق الدهون .

٢- الغدة فوق الكليتين : تساعد على دفع الكبد إلى إفراز كمية من السكر لمقاومة التعب .



اضغط  
للدخول للقناة



موقع  
مكتبتنا



اضغط  
للدخول للقناة



للدخول للقناة على التيلغرام  
امسح الكود أو اكتب في البحث  
مراجعات الدلة

العنوان : الجهراء - الواحة - جمعية الواحة التعاونية - بجانب المحفر والمستوصف



99000162

90005903



WhatsApp

## \* عرف ما يلي؟

١- **الدافعية**: مجموعة العوامل الداخلية والخارجية التي تؤثر في السلوك مباشرة .

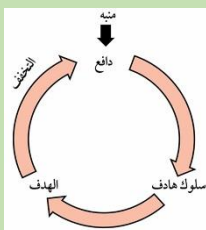
٢- **الباعث**: هدف موجود في البيئة الخارجية ويسعى الكائن في الوصول اليه كالطعام في حالة الجوع .

٣- **الحافز**: قوة دافعة تنشط السلوك بهدف اشباع حاجات جسمية للبقاء على قيد الحياة .

٤- **الحاجة**: حالة من النقص والافتقار أو الاضطراب الجسمي أو النفسي نتيجة عدم الاشباع .

٥- **المكافأة**: عبارة عن تقديم شيء جذاب كمحصلة للسلوك .

## أهم النظريات المفسرة للدافعية وأمثلة عنها؟



النظرية السلوكية	النظرية الإنسانية	النظرية المعرفية
تفسر الدافعية من خلال مفهومي المكافأة والحوافز	تفسر الدافعية على العوامل الداخلية للدافعية	تفسر الدافعية على أن أفكارنا واعتقاداتنا تقوم بدور مهم في دفع السلوك وتوجيهه
مثال	مثال	مثال
إعطاء المعلم درجات إضافية لطالب عند أدائه عمل متميز يعتبر مكافأة تستثير دافعيته	الحاجة لتحقيق الذات ويؤكدون بأن الناس مدفوعون بشكل مستمر بحاجات فطرية لتحقيق إمكاناتهم الكامنة هرم ماسو	(تدعيم إيجابي - تدعيم سلبي)

## \* اذكر مثال عن كل من التدعيم الإيجابي والتدعيم السلبي من خلال النظرية المعرفية؟

١- **التدعيم الإيجابي**: إذا كان استذكار الدروس جيداً في الماضي أدى إلى النجاح في الامتحانات والحصول على درجات عالية فإننا سوف نتوقع فيما بعد أن استذكار دروسنا جيداً سيؤدي إلى النجاح في الامتحانات .

٢- **التدعيم السلبي**: إذا كان الإهمال في الماضي أدى إلى الرسوب في الامتحانات والحصول على درجات ضعيفة فسوف نتوقع فيما بعد أن الإهمال في استذكار الدروس سوف يؤدي إلى الرسوب .

## \* قارن بين أنواع الدوافع؟

المقارنة	الدوافع الأولية (الفطرية)	الدوافع الثانوية (الاجتماعية)
التعريف	الدوافع التي تنشأ عن حاجات فطرية ضرورية لحفظ حياة الكائن الحي	الدوافع المكتسبة من البيئة الاجتماعية التي يعيش فيها الفرد
أمثلة	الحاجة إلى الطعام والماء والنوم والجنس والأمومة والتنفس وتجنب الحرارة والبرودة	التملك - السيطرة - الحاجة إلى الإنجاز - النجاح - الحب - الانتماء - التقبل الاجتماعي
الميزات (الخصائص)	١- عامة لدى جميع أفراد النوع حيث تعمل على بقاء الكائن العضوي واستمرار النوع . ٢- فطرية وليست مكتسبة في توجد في الطفل منذ ولادته . ٣- تحدث نتيجة اختلال في التوازن العضوي والكيميائي للبدن .	١- تنشأ عن حاجات نفسية واجتماعية . ٢- مكتسبة حيث يكتسبها الفرد من المجتمع . ٣- تختلف من مجتمع لآخر . ٤- للتعليم والخبرات النفسية والاجتماعية دور مهم في اكتسابها .

## \* عل تسمية الدوافع الثانوية بالدوافع النفسية والاجتماعية؟

- **دوافع نفسية:** لأنها ليست ناشئة عن حاجات بدنية مثل الدوافع الأولية.
- **دوافع اجتماعية:** لأنها تتعلق بعلاقات الفرد الاجتماعية مع غيره من الناس .
- \* **دلل على صحة العبارات التالية :**

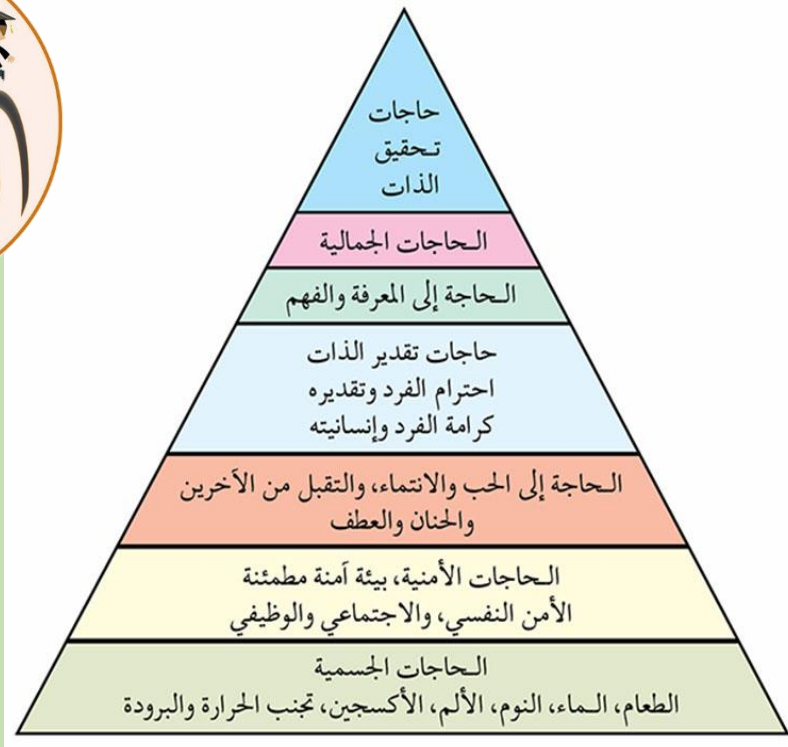
### ١- الدافع الفطري يشتمل على مجموعة من الأفعال غير المكتسبة .

- طيران الطيور أو سباحة الأسماك أو نسج العنكبوت لبيته أو بناء النحل لخلايا العسل .

### ٢- الدوافع التي تحددها العوامل الاجتماعية والثقافية وخبرات الفرد النفسية في أثناء تنشئته الاجتماعية .

- **دافع التملك:** لا يوجد في بعض المجتمعات البدائية .
- **دافع السيطرة:** لا يظهر بوضوح في بعض المجتمعات الأخرى .

## \* ارسم هرم الحاجات عند ماسلو؟



م	أنواع الحاجات	أمثلة
١	الحاجات الجسمية	الطعام / الماء / الألم / الأكسجين / تجنب الحرارة والرطوبة
٢	الحاجات الأمنية	بيئة آمنة مطمئنة / الأمن النفسي / الأمن الاجتماعي / الأمن الوظيفي
٣	الحاجة إلى الحب والانتماء	الحنان / العطف / الصداقة / المودة
٤	حاجات احترام الذات	احترام الفرد وتقديره / كرامة الفرد وإنسانيته
٥	الحاجة إلى المعرفة والفهم	—
٦	الحاجات الجمالية	—
٧	حاجات تحقيق الذات	الأخلاق / الطموح / الإبداع / القبول

# المراجعة كاملة

موجودة **حصريا** لدينا

في جمعية الواحة التعاونية

**مراجعات الدلة**

نُمنى لكم التوفيق والنجاح ،،،



اضغط  
للدخول للقناة



موقع  
مكتبنا



اضغط  
للدخول للقناة



للدخول للقناة على التليغرام  
امسح الكود أو اكتب في البحث  
مراجعات الدلة

العنوان : الجهاء - الواحة - جمعية الواحة التعاونية - بجانب المحفر والمستوصف



99000162

90005903



WhatsApp