

مراجعات الدلة فمادة

العلوم

الصف التاسع

٩

الفصل الدراسي الأول

٢٠٢٣ - ٢٠٢٤م

2024



تباع حصريا
لدى جمعية
الواحة
التعاونية
طباعة
وتصوير
مستندات



اضغط
للدخول للقناة



موقع
مكتبنا



اضغط
للدخول للقناة



للدخول للقناة على التليغرام
امسح الكود أو اكتب في البحث
مراجعات الدلة

العنوان : الجهراء - الواحة - جمعية الواحة التعاونية - بجانب المخفر والمستوصف



99000162

90005903

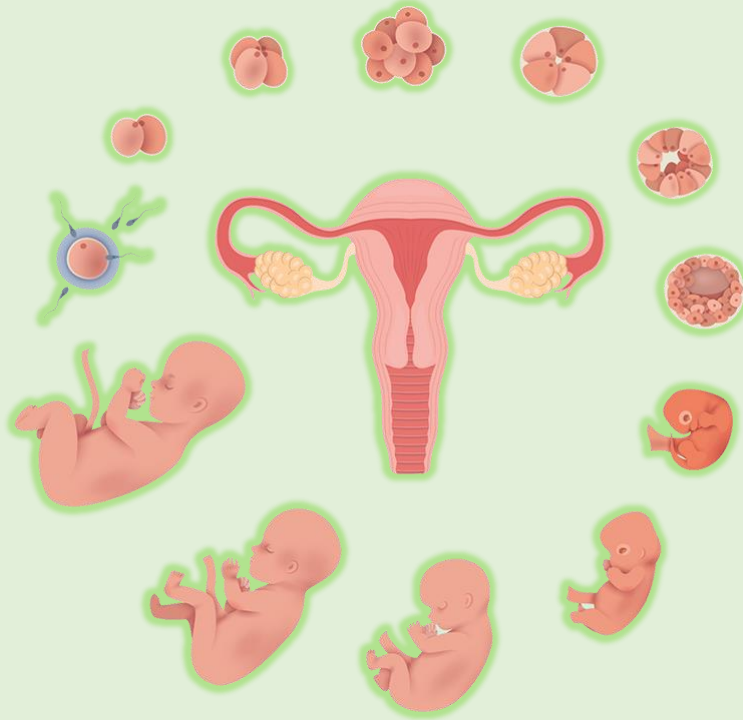




الوحدة التعليمية الأولى

2024

الثانوي الإنسان



اضغط
للدخول للقناة



موقع
مكتبتنا



اضغط
للدخول للقناة



للدخول للقناة على التليغرام
امسح الكود أو اكتب في البحث
مراجعات الدليل

العنوان: الجهاء - الواحة - جمعية الواحة التعاونية - بجانب المخفر والمستوصف



99000162

90005903



- ١- تتكاثر الكائنات الحية **لاجنسيا** كما في الخميرة عن طريق **التبرعم** أو **جنسيا** كما في الإنسان
- ٢- الجهاز المختص الأنثوي في جسم الإنسان يسمى **الجهاز التناسلي الأنثوي**
- ٣- غدة تطلق منها البويضات تسمى **المبيض**
- ٤- قناة تحدث فيها عملية الإخصاب تسمى **قناة فالوب**
- ٥- عضو يتم فيه نمو الجنين يسمى **الرحم**
- ٦- تظهر مجموعة من التغيرات الجسدية في جسم الفتى والفتاة ليصبحا بالغين قادرين على التكاثر الجنسي وتسمى هذه المرحلة بـ **مرحلة البلوغ**
- ٧- يتكون الجهاز التناسلي الذكري من **الخصيتين** و **القناتين الناقلتين** و **الغدد الملحقة** (الحويصلتين المنويتين - البروستاتا - كوبرا) و **القضيب**
- ٨- يتكون الجهاز التناسلي الأنثوي من **المبيضين** و **قناة فالوب** و **الرحم** و **المهبل**
- ٩- عند بلوغ الفتاة يُنتج المبيض بويضة واحدة كل **٢٨ يوما**
- ١٠- تنضج البويضة في منتصف الدورة الشهرية في اليوم الـ **١٤** تقريبا ، تتحرك إلى **قناة فالوب** في طريقها إلى **الرحم**
- ١١- تستمر الدورة الشهرية عادة من (**٤ - ٧**) أيام وقد تزيد ذلك
- ١٢- الفترة ما بين عملية الإخصاب والولادة تسمى **فترة الحمل** وتستغرق حوالي (**٩**) أشهر
- ١٣- أمراض تنشأ دون اتصال جنسي هي **سرطان الرحم** و **سرطان البروستاتا** و مرض **حمى النفاس**
- ١٤- أمراض تنشأ نتيجة الاتصال الجنسي هي مرض **السيلان** و **مرض الزهري** و **مرض الإيدز**
- ١٥- تشير المعطيات إلى أن ما يتراوح (**١٠% - ١٥%**) من الأزواج بين جيل (١٨ - ٤٥) يصابون بالعقم
- ١٦- غدتان تفرزان سائل قلوي يعمل على معادلة الوسط في مجرى البول تسميان **غدتا كوبر**
- ١٧- قبل إفرازات غدتا كوبر يكون الوسط في القناة البولية التناسلية **حمضي**
- ١٨- خلية جنسية متحركة صغيرة مقارنة بالبويضة تسمى **الحيوان المنوي**
- ١٩- أنابيب تصل بين الخصية والقضيب هي **القناتان الناقلتان**
- ٢٠- عضو مسؤول عن نقل الحيوانات المنوية إلى خارج الجسم هو **القضيب**
- ٢١- عملية حيوية تقوم من خلال الكائنات الحية بإنتاج أفراد جديدة من النوع نفسه تسمى **التكاثر**
- ٢٢- مرض يسبب احتباس البول وعدم القدرة على التبول بشكل سليم يسمى **سرطان البروستاتا**
- ٢٣- الجزء المسؤول عن حركة الحيوان المنوي للوصول إلى البويضة هو **الذيل**
- ٢٤- عدد الكروموسومات الموجودة في الخلية اللاقحة (الزيجوت) يساوي **٤٦ كروموسوم**
- ٢٥- تركيب في الجهاز التناسلي الذكري يتم به نمو ونضج الحيوانات المنوية يسمى **البيرخ**



* عرف ما يأتي :

- ١- **التكاثر**: عملية حيوية تقوم من خلالها الكائنات الحية بإنتاج أفراد جديدة من النوع نفسه لضمان استمرارية الحياة .
- ٢- **البروستاتا**: غدة عند الرجل تسهم في تكوين السائل المنوي الذي يساعد على زيادة حيوية الحيوانات المنوية لتستطيع القيام بعملية الإخصاب .
- ٣- **العقم**: عدم مقدرة الزوجين على الإنجاب إما جراء الإصابة بمرض يصيب جهاز التكاثر لدى الإنسان أو وجود عائق يمنع الإخصاب .
- ٤- **البويضة**: خلية كروية الشكل ذات حجم كبير نسبيا تحوي نواتها نصف المادة الوراثية (٢٣ كروموسوما) .
- ٥- **الحيوان المنوي**: خلية متحركة صغيرة جدا مقارنة بالبويضة يحوي الرأس نواة فيها نصف المادة الوراثية (٢٣ كروموسوما)
- ٦- **الإخصاب**: عملية اتحاد حيوان منوي ببويضة وتكون الخلية اللاقحة (الزيجوت) .

- ١- يحتاج التكاثر في الإنسان إلى عملية التزاوج بين الذكر والأنثى وتتم بعد مرحلة البلوغ . (صحيحة)
- ٢- تُعتبر المناطق التناسلية بيئة دافئة تسهل عملية انتشار البكتيريا والفيروسات والفطريات . (صحيحة)
- ٣- تم تصنيف الزوجين على أنهما يعانيان العقم إذا لم ينجحا في تحقيق الحمل بعد سنة من ممارسة النكاح المنتظم دون استخدام الوسائل النكاح المنتظم . (صحيحة)
- ٤- يمكن للزوجين الوصول إلى الحمل والإنجاب بعد استعمال العلاجات الحديثة والتكنولوجيا . (صحيحة)
- ٥- يُستخدم الإخصاب الصناعي لعلاج مرض العقم . (صحيحة)
- ٦- البروستاتا هو العضو المسئول عن نقل الحيوانات المنوية الى خارج الجسم . (خاطئة)
- ٧- البروجسترون هرمون تفرزه غدة المبيض ضروري لحدوث استمرار الحمل . (صحيحة)
- ٨- ظهور بعض التغيرات الجسدية في جسم الفتى والفتاة قبل مرحلة البلوغ . (خاطئة)
- ٩- مرض الإيدز تسببه بكتيريا حلزونية . (خاطئة)
- ١٠- مرض سرطان الرحم يمكن علاجه عن طريق المضادات الحيوية . (خاطئة)
- ١١- تتركز الميتوكوندريا في ذيل الحيوان المنوي ليتحرك أسرع . (خاطئة)
- ١٢- تنتقل البويضة المخصبة من قناة فالوب الى الرحم ليكتمل نموها . (صحيحة)
- ١٣- يعتبر التلقيح الصناعي إحدى طرق علاج العقم . (صحيحة)
- ١٤- حجم خلية البويضة أصغر من حجم خلية الحيوان المنوي . (خاطئة)
- ١٥- الطمث فترة بين الإخصاب والولادة . (خاطئة)
- ١٦- يمكن لأكثر من حيوان منوي اختراق البويضة في عملية الإخصاب . (خاطئة)
- ١٧- يحتوي الحيوان المنوي على كامل المادة الوراثية (٤٦ كروموسوم) . (خاطئة)

* علل لما يأتي :

١- خلق الله تعالى الكائنات الحية وكذلك الإنسان من ذكر وأنثى ؟

- للتكاثر الذي يهدف إلى ضمان بقاء هذه الكائنات واستمرارها وحمايتها من الانقراض .

٢- أهمية الجهاز التناسلي عند الأنثى من الإنسان ؟

- مسؤول عن إنتاج البويضة التي تعتبر جزءا من عملية التكاثر في الإنسان .

٣- تحفظ خصيتا الذكر في الإنسان داخل كيس الصفن خارج الجسم ؟

- لحماية الخصيتين ولحفظ درجة حرارتها أقل من درجة حرارة الجسم لنضج الحيوانات المنوية .

٤- للخلية في الحيوان المنوي ذيل طويل ورفيع ؟

- لأنه مسؤول عن حركة الحيوان المنوي للوصول إلى البويضة .

٥- تفرز رؤوس الحيوانات المنوية إنزيمات (مواد كيميائية) عند التقاءه بالبويضة في قناة فالوب ؟

- لتفكيك الغلاف الخلوي المتماسك للبويضة .

٦- تتجه كل الدلائل العلمية وبسرعة نحو عالم تكنولوجيا الطب ؟

- بسبب الأمراض التي تنتقل إلى جسم الإنسان عن طريق الاتصال الجنسي والتي تسببها الكائنات الحية الدقيقة التي تعيش على الجلد أو الأغشية المخاطية أو عبر السائل المنوي والإفرازات المهبلية .

٧- تحتوي البويضة المخصبة (الزيجوت) علي (٤٦) كروموسوم ؟

- لأنها تتكون من اتحاد كروموسومات الحيوان المنوي مع كروموسومات البويضة ، حيث كروموسومات الحيوان المنوي (٢٣) كروموسوم والبويضة (٢٣) كروموسوم .



٨- غدتا كوبر تفرزان سائلا قلويا في مجري البول ؟

- ليكون وسطا مناسباً لمرور الحيوانات المنوية من خلال معادلة الوسط في مجري البول .

٩- التكاثر عملية ضرورية للكائنات الحية ؟

- لان الكائنات الحية تقوم بإنتاج أفراد جديدة من النوع نفسه لضمان استمرارية الحياة .

١٠- خلية الخميرة الجديدة الناتجة من التكاثر تطابق الخلية الام وراثيا ؟

- لأنها تتكاثر لا جنسيا .

١١- غدة كوبر لها دور هام للحيوانات المنوية ؟

- لأنها تفرز سائلا قلويا يعمل على معادلة الوسط في مجري البول .

١٢- حدوث أعراض البلوغ عند الإنسان ؟

- بسبب إفراز الخصية الهرمون الذكري، والمبيض الهرمون الأنثوي .

١٣- مرض الإيدز يجعل الجسم عرضة للإصابة بأمراض مختلفة ؟

- لأنه يصيب الجهاز المناعي للإنسان .

١٤- يمكن علاج مرض السيلان عن طريق المضادات الحيوية ؟

- لأنه مرض يسببه بكتيريا .

١٥- لا يمكن علاج مرض الإيدز عن طريق المضادات الحيوية ؟

- لأنه مرض يسببه فيروس .

١٦- أهمية غدة البروستاتا للحيوانات المنوية ؟

- إفراز سائل لتغذية الحيوانات المنوية .

١٧- الشخص المصاب بمرض الإيدز يكون عرضة للإصابة بأمراض مختلفة ؟

- لأن فيروس الإيدز يسلب قدرته على محاربة ومقاومة الفيروسات والجراثيم والفطريات أو لأنه يصيب الجهاز المناعي .

١٨- تحتوي القطعة الوسطية للحيوان المنوي على الميتوكوندريا ؟

- لتوليد الطاقة اللازمة لحركة الحيوان المنوي .

* ماذا يحدث في الحالات الآتية ؟

١- إذا لم يحدث تلقيح للبويضة ؟

- يتخلص الرحم من البطانة التي تكونت ، فتذبل وتتحلل أوعيتها الدموية وتخرج على شكل قطرات من الدم تسمى دم الحيض .

٢- إذا لم تتكاثر الكائنات الحية ؟

- لن تستطيع الكائنات الحية الحفاظ على بقائها / وتفقد نوعها .

٣- إذا لم تفرز الخصية هرمون التستوستيرون ؟

- تختفي المظاهر الجنسية الذكرية تختفي مظاهر البلوغ عند الذكر .

٤- إذا لم توجد الخصيتين ضمن مكونات الجهاز التناسلي الذكري ؟

- لن يستطيع الذكر إنتاج الحيوانات المنوية (الأمشاج المذكرة) .

٥- إذا لم يفرز المبيض هرمون الأستروجين ؟

- تختفي المظاهر الجنسية الأنثوية تختفي مظاهر البلوغ عند الأنثى .





٦- إذا لم يوجد المبيض ضمن مكونات الجهاز التناسلي الأنثوي ؟

- لن تستطيع الأنثى إنتاج البويضات (الأمشاج المؤنثة).

٧- إذا لم يوجد أهداب في قناة فالوب ؟

- لن يتم التقاط البويضات الناضجة ودفعها باتجاه الرحم .

٨- إذا لم تلقح البويضة ؟

- يتخلص الرحم من البطانة التي تكونت وتتحلل الأوعية الدموية للبطانة وتخرج علي شكل دم الحيض .

٩- عندما تفرز الخصية هرمون التستوستيرون ؟

- تظهر علامات البلوغ عند الذكر .

١٠- عندما يفرز المبيض هرمون الأستروجين ؟

- تظهر علامات البلوغ عند الأنثى .

١١- عدم علاج مرض الزهري ؟

- يمكن أن يدمر القلب أو المخ أو أعضاء أخرى بالجسم .

*أي مما يأتي لا ينتمي للمجموعة ضع خطأ تحته مع ذكر السبب ؟

١- (القضيبي - المبيض - الخصية - القناة الناقلة)

السبب : لأنه من أعضاء الجهاز التناسلي الأنثوي / لأنه ليس من أعضاء الجهاز التناسلي الذكري .

٢- (حمى النفاس - سرطان الرحم - سرطان البروستاتا - الإيدز)

السبب : لأنه مرض ينشأ عن طريق الاتصال جنسي .

٣- (الزهري - السيلان - الإيدز - سرطان الرحم)

السبب : لأنه مرض ينشأ من دون اتصال جنسي .

٤- (المبيضان - الخصية - قناة فالوب - الرحم)

السبب : لأنه من أعضاء الجهاز التناسلي الذكري / لأنه ليس من أعضاء الجهاز التناسلي الأنثوي .

٥- (خشونة الصوت - تضخم العضلات - اتساع منطقة الحوض - ظهور الشارب)

السبب : لأنه من علامات البلوغ عند الفتاة ، أما الباقي من علامات البلوغ عند الفتى .

٦- (غدة البروستاتا - المبيض - البربخ - غدة كوبر)

السبب : لأنها من مكونات الجهاز التناسل الأنثوي ، أما الباقي من مكونات الجهاز التناسلي الذكري .

٧- (السيلان - الزهري - حمى النفاس - الإيدز)

السبب : لأنها تحدث دون اتصال جنسي غير معدي ، أما الباقي تحدث نتيجة اتصال جنسي (أمراض معدية) .

٨- (نمو العظام - تضخم العضلات - خشونة الصوت - الطمث)

السبب : لأنه من علامات بلوغ الأنثى ، أما الباقي من علامات بلوغ الذكر .

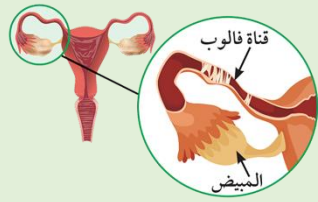


اسم الجزء	وظيفته	الشكل
الخصيتان	<ul style="list-style-type: none"> الجزء الرئيسي من الجهاز التناسلي الذكري في الإنسان . غدتان بيضاويتان تقعان خارج الجسم . تتكون الخصية من مئات من الأنابيب المنوية . يُغلف كل خصية كيس يسمى كيس الصفن يعمل على حمايتها . تختص الخصية بإنتاج الحيوانات المنوية وهرمون التستوستيرون (هرمون الذكورة) المسؤول عن المظاهر الجنسية الذكرية أو ما يُعرف بالبلوغ . 	
القناتان الناقلتان	<ul style="list-style-type: none"> تتصل بكل خصية أنابيب كثيرة الالتواء تُعرف بـ البيريج الذي يخزن الحيوانات المنوية . تنقل هذه الأنابيب الحيوانات المنوية إلى القناة البولية التناسلية. 	
الغدد الملحقة بالجهاز التناسلي الذكري		
الحويصلتان المنويتان	<ul style="list-style-type: none"> غدد تقوم معا بإفراز سائل غني بالمغذيات يسمى السائل المنوي . 	
غدة البروستاتا	<ul style="list-style-type: none"> تفرز سائلا لتغذية الحيوانات المنوية . 	
غدتا كوبر	<ul style="list-style-type: none"> عضو تمر بداخله القناة التناسلية ، ووظيفته إخراج السائل المنوي بالإضافة إلى البول في زمنين مختلفين . 	
القضيب	<ul style="list-style-type: none"> عضو تمر بداخله القناة البولية التناسلية . وظيفته إخراج السائل المنوي بالإضافة إلى البول في زمنين مختلفين . 	

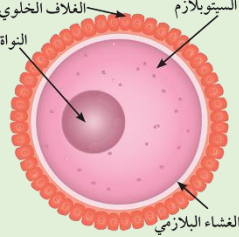
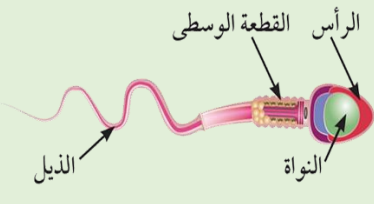


مظاهر البلوغ عند الإنسان



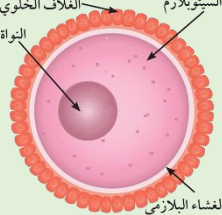

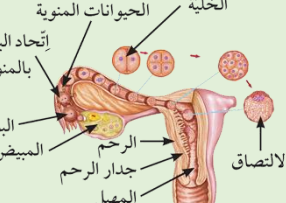
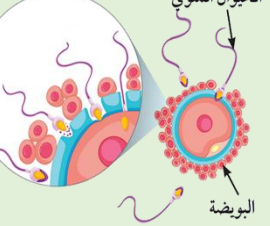

الاسم الجزء	وظيفته	الشكل
المبيضان	<ul style="list-style-type: none"> - غدتان حجم الواحدة منها بحكم ثمرة الجوز . - يقع المبيضان أسفل التجويف البطني في الجهة الظهرية على جانبي الحوض . - وظيفتهما إنتاج البويضات (الأمشاج المؤنثة) ويكون كل (٢٨) يوما تقريبا . - يتم إنتاج يتم إنتاج البويضة بالتناوب في فترة سن البلوغ (١١-١٤) سنة إلى سن اليأس (٤٥-٥٥ سنة) . ❖ بالإضافة إلى إفراز هرموني الأنوثة : ١- هرمون الإستروجين المسؤول عن المظاهر الجنسية الأنثوية . ٢- هرمون البروجسترون الضروري لحدوث استمرار الحمل . 	
قناة فالوب	<ul style="list-style-type: none"> - عبارة عن قناتين عضليتين كل واحدة منها مبطنة بالأهداب تبدأ بفتحة قمعية ذات زوائد إصبعية تصل ما بيت المبيض والرحم . - وظيفة: التقاط البويضات الناضجة بواسطة الزوائد الإصبعية ودفعها باتجاه الرحم . 	
الرحم	<ul style="list-style-type: none"> - عضو عضلي مجوف كمثري الشكل ذو جدار سميك . - يتمدد عند نمو الجنين . - يتصل من أعلى بـ قناة فالوب . - مبطن بغشاء غني بالشعيرات الدموية والتي تكون المشيمة عند حدوث الحمل . - الرحم : هو القرار المكين الذي تم ذكره في القرآن الكريم . - وظيفته : احتضان الجنين وحمايته خلال فترة الحمل ، وتغذيته بواسطة المشيمة عن طريق الحبل السري . 	

المقارنة	كروية	حلزونية
نوع البكتيريا	كروية	حلزونية
مرض تناسلي يسببه	حمى النفاس	الزهري
أعراض المرض	ارتفاع درجة الحرارة وآلم أسفل البطن ورائحة كريهة تصدر من الرحم	قرحة على أطراف العضو التناسلي الذكري وفي المهبل وعنق الرحم عند الأنثى وطفح جلدي
العلاج	المضادات الحيوية	المضادات الحيوية

 <p>الغلاف الخلوي النواة السيتوبلازم الغشاء البلازمي</p>	 <p>الرأس القطعة الوسطى الذيل النواة</p>	المقارنة
البويضة حجمها (كبير)	الحيوان المنوي حجمه (صغير)	اسم الشكل / الحجم
المبيض	الخصية	العضو المسؤول عن إنتاج كل منهما
سيتوبلازم	القطعة الوسطى	الجزء الذي ينتج الطاقة / يخزن الغذاء
٢٣ كروموسوما	٢٣ كروموسوما	عدد الكروموسومات
الجهاز التناسلي الأنثوي	الجهاز التناسلي الذكري	الجهاز التناسلي الذي ينتمي إليه

المقارنة	الجهاز التناسلي الذكري	الجهاز التناسلي الأنثوي
العضو المسؤول عن إنتاج الأمشاج الجنسية	الخصيتان	المبيضان
النتائج المترتبة على التدخين	- يقلل من إفراز هرمون التستوستيرون. - يقلل من إفراز هرمون الأستروجين . - يؤدي إلى موت الأجنة والأطفال حديثي الولادة . - يؤدي إلى زيادة معدل التشوهات الخلقية للأجنة .	

اسم الجزء	الوظيفة
المبيضان	إنتاج البويضات / إفراز هرموني الأنوثة
قناة فالوب	التقاط البويضات الناضجة بواسطة الزوائد الإصبعية ودفعها باتجاه الرحم
الرحم	احتضان الجنين وحمايته
الخصية	تقوم بإنتاج الحيوانات المنوية وهرمون التستوستيرون
القناتان الناقلتان	تنقل الحيوانات المنوية إلى القناة البولية التناسلية
غدة البروستاتا	إفراز سائل لتغذية الحيوانات المنوية
غدة كوبر	إفراز سائل قلوي لمعادلة الوسط في مجرى البول فيكون وسط مناسب لمزور الحيوانات المنوية

	<p>- خلية كروية الشكل ذات حجم كبير نسبيا . - تحوي نواتها نصف كمية المادة الوراثية (٢٣) كروموسوما ، ويحوي السيتوبلازم غذاء مخزون يحيط به غشاء بلازمي ، ومن الخارج يغلف البويضة غلاف خلوي متماسك .</p>	<p>البويضة</p>
	<p>- خلية متحركة صغيرة جدا مقارنة بالبويضة . - يحوي الرأس نواة فيها نصف كمية المادة الوراثية (٢٣) كروموسوما . - تحوي القطعة الوسطى الميتوكوندريا لتوليد الطاقة اللازمة لحركة الحيوان المنوي .</p>	<p>الحيوان المنوي</p>
	<p>- أثناء عملية التزاوج ، إن الحيوانات المنوية من الزوج تنتقل من المهبل إلى الرحم حتى تلتقي بالبويضة في قناة فالوب . - تُفرز مقدمة رؤوس الحيوانات المنوية إنزيمات (مواد كيميائية) لتفكيك الغلاف الخلوي المتماسك للبويضة .</p>	
	<p>- يتكون حيوان منوي واحد من اختراق الغشاء البلازمي لخلية البويضة ، ويتم اتحاد مكوناتها وتسمى هذه العملية الإخصاب ، حيث تتكون نتيجة لذلك خلية تسمى اللاقحة (الزيجوت)</p>	<p>الإخصاب والحمل</p>
	<p>- تنتقل البويضة المخصبة (الزيجوت) من قناة فالوب إلى الرحم حيث تلتصق ببطانته . - تنقسم انقسامات متتالية إلى عدة خلايا متصلة تتميز أثناء نموها مكونة جنينا يحمل الصفات الوراثية للأبوين . - يحصل الجنين على الغذاء والأكسجين من الأم عن طريق المشيمة التي تتصل بالجنين بواسطة الحبل السري</p>	



اضغط
للدخول للقناة



موقع
مكتبتنا



اضغط
للدخول للقناة



للدخول للقناة على التيلغرام
امسح الكود أو اكتب في البحث
مراجعات الدلة

العنوان : الجهاء - الواحة - جمعية الواحة التعاونية - بجانب المخفر والمستوصف



99000162

90005903

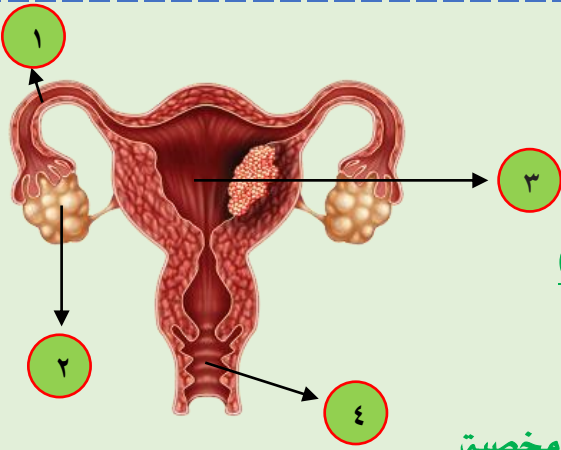


أمراض الجهاز التناسلي التي تنشأ دون اتصال الجنسي

	<ul style="list-style-type: none"> - يُعرف باسم سرطان بطانة الرحم. - ينشأ من الغشاء المبطن للرحم. - يمكن علاجه بالمعالجة الجراحية لاستئصال الرحم فقط. - تتوفر إمكانيات علاج أخرى لسرطان بطانة الرحم ، كالعلاج بالأشعة والعلاج الكيميائي أو الهرموني. 	سرطان الرحم
 <p>بروستاتا متضخمة ← مجرى البول ← بروتاتا طبيعية</p>	<ul style="list-style-type: none"> - يحصل البروستاتا عندما تتكون خلايا غير طبيعية في البروستاتا ويمكن لهذه الخلايا أن تستمر في التضاعف بطريقة لا يمكن السيطرة عليها. - تنتشر جارج البروستاتا في أجزاء قريبة أو بعيدة من الجسم. - يختلف علاج سرطان البروستاتا وفقا لمرحلة انتشار المرض. - يشمل العلاج الهرموني والكيميائي والجراحي والإشعاعي. 	سرطان البروستاتا
	<ul style="list-style-type: none"> - مرض بكتيري كروي الشكل يمكن أن تصاب به الأم حديثه الولادة أو الجروح المصاحبة لعملية الولادة. - يتم علاجه عن طريق المضادات الحيوية. 	حمى النفاس

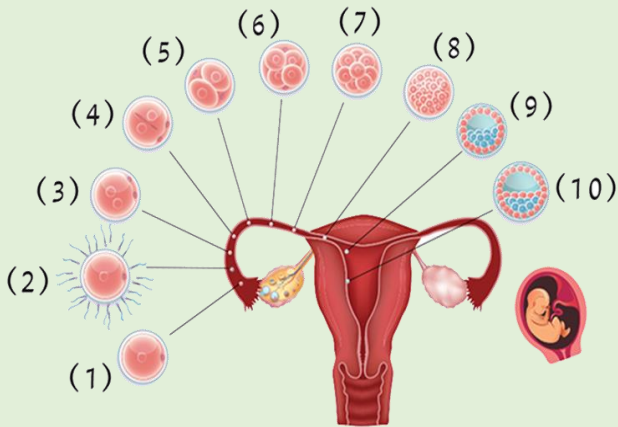
أمراض الجهاز التناسلي التي تنشأ نتيجة الاتصال الجنسي

	<ul style="list-style-type: none"> - أحد الأمراض المنقولة جنسيا. - يُعد من الأمراض الشائعة في وقتنا الحالي. - يحدث بسبب عدوى بكتيرية. - يمكن علاجه عن طريق المضادات الحيوية. 	مرض السيلان
	<ul style="list-style-type: none"> - مرض بكتيري حلزوني الشكل. - عادة ما ينتشر ب الاتصال الجنسي. - يبدأ المرض بقرح غير مؤلمة عادة ما تكون في الأعضاء التناسلية. - ينتشر مرض الزهري من شخص لآخر عبر الجلد أو اتصال الأغشية المخاطية. - يمكن لبكتيريا مرض الزهري بعد العدوى الأولية أن تظل خاملة في الجسم لعقود قبل أن تنشط مرة أخرى. - يُمكن معالجة الزهري في مرحلة مبكرة وأحيانا يتم ذلك بحقنة واحدة من البنسلين. - إذا لم تتم معالجته يمكن أن يدمر القلب أو المخ وأعضاء أخرى. - هو مرض يهدد الحياة ويمكن أن ينتقل من الأم إلى الطفل الذي لم يولد بعد. 	مرض الزهري
	<ul style="list-style-type: none"> - يسلب فيروس الإيدز الجسم قدرته على محاربة ومقاومة الفيروسات والجراثيم والفطريات من خلال إصابته الجهاز المناعي فيجعل الجسم عرضة للإصابة بأمراض مختلفة. - نحو (٣٩.٥) مليون إنسان مصابون بفيروس الإيدز. - يمكن الوقاية من مرض الإيدز في الوقاية والعلاج والتوعية. 	مرض الإيدز



❖ لاحظ الأشكال المقابلة ثم أجب :

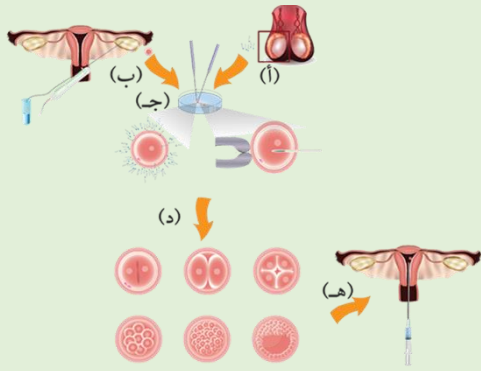
- الشكل المقابل يسمى جهاز التكاثر الأنثوي
- يحدث الإخصاب في الجزء رقم (١)
- الجزء الذي ينتج البويضات يسمى (المبيض) يمثلته الرقم (٢)
- جزء وظيفته احتضان الجنين وحمايته خلال فترة الحمل يسمى (الرحم) يمثلته الرقم (٣)
- تسمى الخلية الناتجة من الإخصاب لاقحة ، زيجوت ، بويضة مخصبة
- الجزء الذي يتم إنتاج هرمون البروجسترون يمثلته الرقم (٢)



❖ من خلال الشكل المقابل أجب :

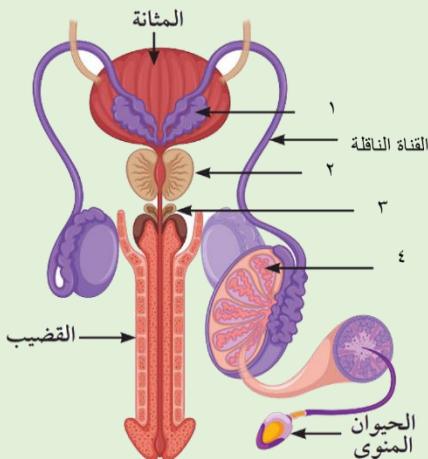
- عملية الإخصاب يمثلها الرقم (٢)
- المكان الذي تحدث فيه عملية الإخصاب قناة فالوب
- عدد الكروموسومات في الخلايا رقم (١) ٢٣ كروموسوما
- عدد الكروموسومات في الخلايا رقم (٢) ٢٣ كروموسوما
- عدد الكروموسومات في الخلايا رقم (١٠) ٤٦ كروموسوما
- يمثل الرقم (١٠) الجنين

❖ الشكل المقابل يمثل الإخصاب الصناعي ، وهو أحد طرق علاج العقم عند الإنسان :



- يمثل الحرف (أ) الخصية
- يمثل الحرف (ب) المبيض
- الذي تم إنتاجه من الحرف (أ) السائل المنوي
- الذي تم سحبه من الحرف (ب) بويضة
- تُسمى العملية في الحرف (ج) الإخصاب
- دور التكنولوجيا في علاج العقم :
- إعادة البسمة لوجوه الأمهات من خلال عملية الإخصاب الصناعي وطفل الأنبوب لعلاج العقم .

❖ من خلال الشكل المقابل أجب :



- الجزء الذي وظيفته إنتاج الحيوانات المنوية يمثلته الرقم (٤)
- غدة تفرز سائل لتغذية الحيوانات المنوية والذي يساعد على حيويتها يمثلها الرقم (٢)
- غدة تفرز سائل يعمل على معادلة الوسط في مجرى البول يمثلها الرقم (٣)

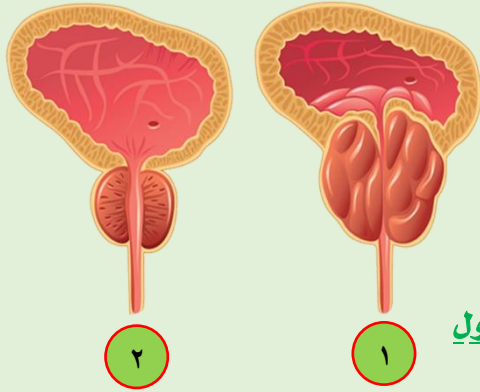
❖ اقرأ الفقرة ثم أجب :

((يعاني أحمد من مرض في الجهاز التناسلي ، وعندما راجع الطبيب في العيادة شَخَّص له الحالة بأنه مصاب بغدة البروستاتا))

- الغدة المصابة بالمرض يمثلها الشكل رقم (١)

- تأثير الغدة المصابة على القناة البولية هي : شعور متكرر بالتبول

صعوبة وألم بالتبول / وجود دم مع البول / ألم أسفل الظهر / تقطع البول



❖ من خلال الشكل المقابل أجب :

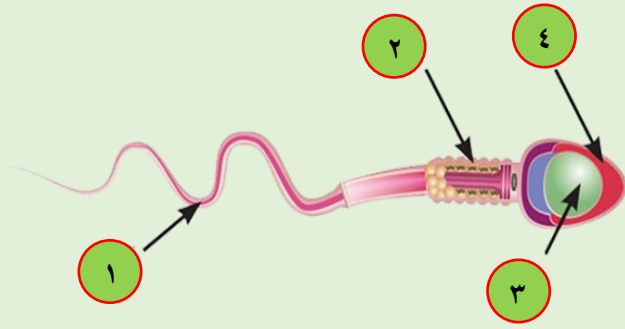
- الميتوكوندريا توجد في التركيب رقم (٢)

وظيفته : إنتاج الطاقة اللازمة لحركة الحيوان المنوي .

- الجزء المسؤول عن حركة الحيوان المنوي للوصول

إلى البويضة يمثلها الرقم (١)

- الجزء الذي يمثل النواة يمثلها الرقم (٣)

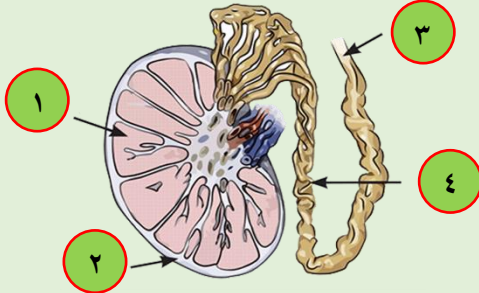


❖ من خلال الشكل المقابل أجب :

- الرقم (٤) يمثل تركيب في الجهاز التناسلي الذكري

يتم به نمو ونضج الحيوانات المنوية يسمى البربخ

- الرقم (٢) يمثل كيس الصفن الذي يغلف الخصية ويحميها



99000162
90005903



اضغط
لللدخول للقناة



موقع
مكتبتنا



اضغط
لللدخول للقناة



لللدخول للقناة على التيلغرام
امسح الكود أو اكتب في البحث
مراجعات الدلة

العنوان : الجهاء - الواحة - جمعية الواحة التعاونية - بجانب الخفر والمستوصف



99000162

90005903



بقية المراجعة

نجدونها حصريا

لدينا في

جمعية الواحة

مراجعات الدلة

نتمنى لكم النوفيق والنجاح



اضغط
للدخول للقناة



موقع
مكتبنا



اضغط
للدخول للقناة



للدخول للقناة على التيلغرام
امسح الكود أو اكتب في البحث
مراجعات الدلة

العنوان: الجهاء - الواحة - جمعية الواحة التعاونية - بجانب المخفر والمستوصف



99000162

90005903

