



الفصل الدراسي الأول
2020-2021



علم النفس وعلم الاجتماع

زاد المتعلم



أ-ملاك الحربي
أ-سارة الديحاني
أ-مناير المطيري

رئيسة القسم : أ- سعاد الظفيري

مديرة المدرسة : أ. ليلي دشتي

المرحلة الثانوية

اعداد المعلمات : ملاك الحربي
-سارة الديحاني -منابر المطيري
رئيسة قسم :سعاد الظفيري
العام الدراسي ٢٠٢٠-٢٠١٢

مراجعة عامة
علم النفس وعلم الاجتماع
الفصل الدراسي الاول

وزارة التربية
منطقة الفروانية التعليمية
مدرسة رزينة ثانوية بنات
قسم العلوم الفلسفية

الفصل الاول :تعريف علم النفس

السؤال الاول :عرف المفاهيم التالية :



١- علم النفس : هو الدراسة العلمية للسلوك والعمليات العقلية
ص ٢١

٢- الدراسة العلمية : هي تلك التي تقوم على المنهج العلمي
ولا تعتمد على الحدس او التخمين . ص ٢١

٣- السلوك : هو كل ما يصدر عن الفرد من استجابات ونشاط يقوم به .
ص ٢١



٤- الاستجابة : هو كل نشاط يثير منبه او مثير

٥- المنبه : هو أي عامل خارجي او داخلي يثير نشاط الكائن الحي او نشاط
عضو من اعضاءه . ص ٢١



٦- السياسة : هي فن التعامل مع الآخرين وتنظيم
علاقتهم وتأمين احتياجاتهم ص ٢٦

السؤال الثاني :

١- اذكر النواع الاستجابات مع ذكر الامثلة ؟ ص ٢١

نوع الاستجابة	امثلة عليها
١- حركية	كتحريك الذراع للرد على التحية
٢- لفظية	للرد على سؤال يوجه اليه
٣- عضوي	كتصيب العرق
٤- عقلية	حل المسألة

اعداد المعلمات : ملاك الحربي
-سارة الديحاني -منابر المطيري
رئيسة قسم :سعاد الظفيري
العام الدراسي ٢٠٢٠-٢٠١٢

مراجعة عامة
علم النفس وعلم الاجتماع
الفصل الدراسي الاول

وزارة التربية
منطقة الفروانية التعليمية
مدرسة رزينة ثانوية بنات
قسم العلوم الفلسفية

٢- عدد أنواع المنبهات ؟ ص ٢١

٢- منبهات داخلية 	١- منبهات خارجي 
١- الجوع ٢- الافكار	١- الصوت ٢- الضوء

٣- عدد مراحل النمو المختلفة ؟ ص ٢٣

مراحل ما قبل الولادة – مرحلة المهد – الطفولة المبكرة – الطفولة المأخرة –
المراهقة – الرشد – الشيخوخة

٤- عدد الخدمات التي يقدمها علم النفس في مجال الاقتصاد ؟ ص ٢٥

تحليل العمل – الاختيار والتوجيه في العمل – ادخال العنصر الجمالي في
السلعة – الاعلان عن السلعة -تحقيق الرضا المهني -قيام ادارة العمل

السؤال الثالث :

١- علل لما ياتي :

- قيام علم النفس على المنهج العلمي ؟ ص ٢١

لان الباحث في علم النفس لايعتمد على الحدس او التخمين بل يحاول
تفسير المشكلة التي يدرسها على اساس الادلة التي يجمعها

اعداد المعلومات : ملاك الحربي
-سارة الديحاني -منابر المطيري
رئيسة قسم :سعاد الظفيري
العام الدراسي ٢٠٢٠-٢٠١٢

مراجعة عامة
علم النفس وعلم الاجتماع
الفصل الدراسي الاول

وزارة التربية
منطقة الفروانية التعليمية
مدرسة رزينة ثانوية بنات
قسم العلوم الفلسفية

- سلوك الانسان ثابت الى حد كبير ؟ ص ٢١
لان سلوك الانسان يصدر من الشخصية التي يتميز بالثبات النسبي
كما دلت الدراسات ان سلوك الانسان ثابت عند تكرار الموقف
المتشابه



- اهمية علم النفس ؟ ص ٢٢
يقوم بفهم سلوك الانسان بابعاد الثلاث
(فهم السلوك وتفسيره - التنبؤ به - وضبط السلوك والتحكم فيه)

- تنوع ميادين علم النفس ؟ ص ٢٢
يهتم بدراسة السلوك الانسان والسلوك يتنوع بتنوع الانشطة التي يقوم بها
في الحياة

- يلعب علم النفس الاقتصاد دور كبيرا في مجال الاقتصاد؟ ص ٢٥
عن طريق علم النفس نستطيع ان نرقي بمستوى الانتاج عن طريق
اختيار الاكفاء من الاشخاص الماهره في هذا المجال بناءا على
قدراتهم ومهاراتهم .
- لعلم النفس نصيب كبير في مجال السياسة ؟ ص ٢٦
يساعد علم النفس رجال الساسه في اتخاذ القرارات المهمه
وايضا الوقت المناسب وتهينه الجو المناسب ودراسة الاثار النفسية
المرتبطة على اتخاذ القرارات .

وزارة التربية
منطقة الفروانية التعليمية
مدرسة رزينة ثانوية بنات
قسم العلوم الفلسفية

اعداد المعلمات : ملاك الحربي
-سارة الديحاني -مناير المطيري
رينسة قسم :سعاد الظفيري
العام الدراسي ٢٠٢٠-٢٠١٢

مراجعة عامة
علم النفس وعلم الاجتماع
الفصل الدراسي الاول

السؤال الرابع : -فرق كل من

<p>علم النفس الاجتماعي . ص ٢٣</p> 	<p>علم النفس العام ص ٢٢.</p> 	<p>وجه المقارنة</p>
<p>يهتم بدراسة علاقة الفرد بالجماعة التي يعيش فيها</p>	<p>دراسة المبادئ العامة للسلوك الانسان الراشد السوي</p>	<p>الهدف</p>
<p>التعصب - النزاعات - الطائفية - الطبقية</p>	<p>الادراك - التذكر - الانفعالات - الذكاء - الشخصية - التعلم - التفكير - النمو</p>	<p>الموضوعات</p>

وزارة التربية
منطقة الفروانية التعليمية
مدرسة رزينة ثانوية بنات
قسم العلوم الفلسفية

مراجعة عامة
علم النفس وعلم الاجتماع
الفصل الدراسي الاول

اعداد المعلمات : ملاك الحربي
-سارة الديحاني -منابر المطيري
رئيسة قسم :سعاد الظفيري
العام الدراسي ٢٠٢٠-٢٠١٢

- فرق كل من

وجه المقارنه	علم النفس الاكلينيكي . ص ٢٤	علم النفس الصناعي . ص ٢٤
الهدف	يهتم بمساعدة الاخرين المضطربين نفسيا على التوافق	يهتم بدراسة الفرد في العمل
الموضوعات	تشخيص وعلاج الامراض النفسية والادمان	اسباب التعب واسباب الحوادث وانماط القيادة

فرق كل من :

وجه المقارنه	علم النفس وظائف الاعضاء . ص ٢٣	علم النفس النمو . ص ٢٣
الهدف	اكتشاف الاسباب الفسولوجية للسلوك البشري والحيواني	يدرس نمو الطفل منذ ان يكون جنينا الى وقت الشيخوخه
الموضوعات	اعضاء الحس - الغدد الصماء - الجهاز العصبي	النمو الحركي - النمو العقلي - الانفعالي - الاجتماعي

اعداد المعلمات : ملاك الحربي
-سارة الديحاني -منابر المطيري
رئيسة قسم :سعاد الظفيري
العام الدراسي ٢٠٢٠-٢٠١٢

مراجعة عامة
علم النفس وعلم الاجتماع
الفصل الدراسي الاول

وزارة التربية
منطقة الفروانية التعليمية
مدرسة رزينة ثانوية بنات
قسم العلوم الفلسفية

السؤال الخامس :

اكمل العبارات التالية :

- ١- فرع من فروع علم النفس يهتم بمساعدة الافراد المضطربين نفسيا على التوافق يسمى علم النفس العيادي الاكلينيكي ص ٢٤
- ٢- كل مايصدر عن الفرد من استجابات ونشاط يقوم به هو السلوك ص ٢١
- ٣- يقوم بدراسة العلمية للسلوك والعمليات العقلية تسمى علم النفس ص ٢١

السؤال السادس :

ظلل الخيار الصحيح من بين الخيارات التي تلى كل عبارة :

- ١- فرع علم النفس الذي يدرس العمليات العقلية كالادراك والتفكير

ص: ٢٢

أ- علم النفس الاجتماعي

ب- علم النفس الطفل

ج- علم النفس العام

- ٢- اهمية علم النفس :ص ٢٢

أ- فهم السلوك

ب- تنوع الانشطة

ج- التنشئة الاجتماعية

- ٣- من اهداف علم النفس التعليمي : ص ٢٤

أ- تعديل بعض دوافع السلوك

ب- التربوي

ج- اكتساب عادات جديدة ومهارات مختلفة

اعداد المعلمات : ملاك الحربي
-سارة الديحاني -مناير المطيري
رئيسة قسم :سعاد الظفيري
العام الدراسي ٢٠٢٠-٢٠١٢

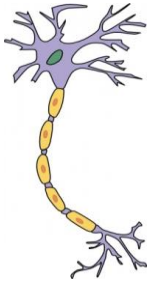
مراجعة عامة
علم النفس وعلم الاجتماع
الفصل الدراسي الاول

وزارة التربية
منطقة الفروانية التعليمية
مدرسة رزينة ثانوية بنات
قسم العلوم الفلسفية

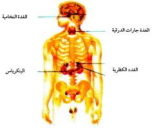
الفصل الثاني : وظائف اعضاء الجسم واثر في السلوك

السؤال الاول : عرف المفاهيم التالية:

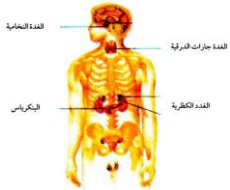
١- الخلية العصبية : هي الوحدة الاساسية في الجهاز العصبي ص ٣١



٢- الغدد الصماء : عبارة عن مجموعة عن الغدد المنشرة في
في انحاء الجسم ؟ ص ٣٣



٣- تعريف اخر للغدد الصماء : عبارة عن جهاز منظم يقوم بصب وتنظيم
وتنسيق كثير من الانشطة المختلفة لاعضاء الجسم . ص ٣٣



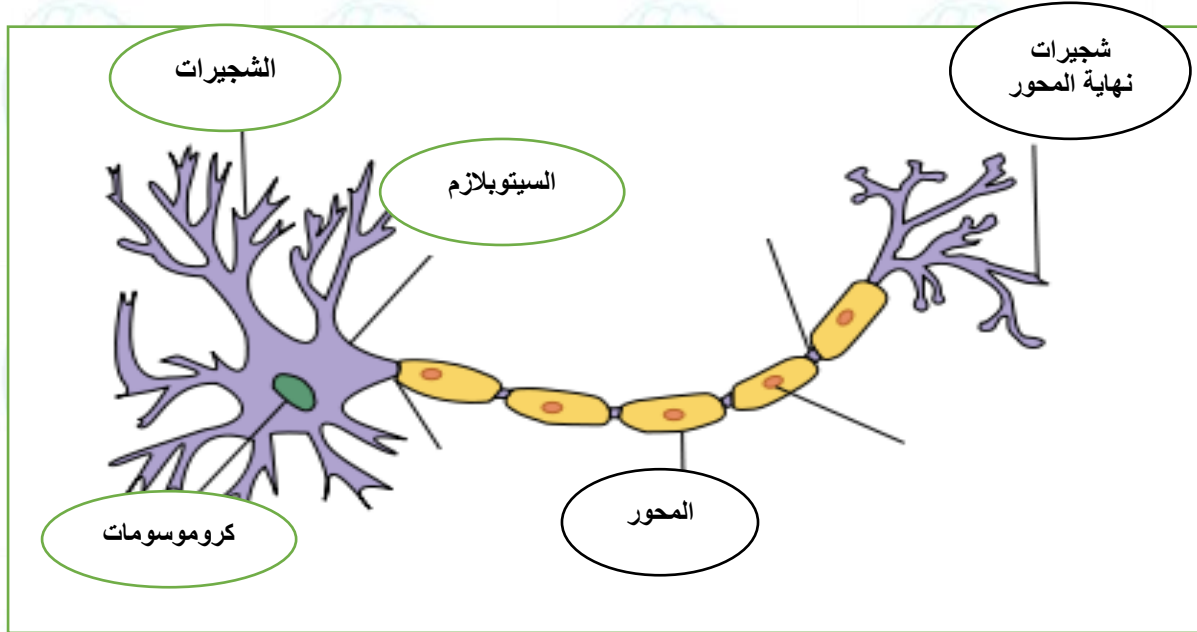
٤- الهرمون : هو منشط عبارة عن مواد كيميائية معقدة التركيب . ص ٣٣

اعداد المعلمات : ملاك الحربي
-سارة الديحاني -منابر المطيري
رينسة قسم :سعاد الظفيري
العام الدراسي ٢٠٢٠-٢٠١٢

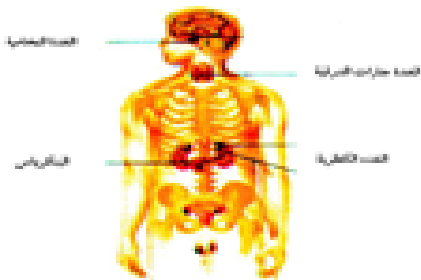
مراجعة عامة
علم النفس وعلم الاجتماع
الفصل الدراسي الاول

وزارة التربية
منطقة الفروانية التعليمية
مدرسة رزينة ثانوية بنات
قسم العلوم الفلسفية

السؤال الثاني : - حدد مكونات الخلية العصبية ؟ ص ٣١



- اذكر اهم الغدد الصماء في جسم الانسان ؟ ص ٣٣



١- الغدة النخامية

٢- الغدة الدرقية

٣- الغدة الكظرية

٤- الغدة البنكرياس

- اذكر اقسام الجهاز العصبي ؟ ص ٣٢

١- الجهاز العصبي المركزي وهو يشمل الدماغ والنخاع الشوكي

٢- الجهاز العصبي الفرعي يشمل الاعصاب الدماغية والاعصاب النخاعية

٣- الجهاز العصبي الذاتي

اعداد المعطيات : ملاك الحربي
-سارة الديحاني -منابر المطيري
رئيسة قسم :سعاد الظفيري
العام الدراسي ٢٠٢٠-٢٠١٢

مراجعة عامة
علم النفس وعلم الاجتماع
الفصل الدراسي الاول

وزارة التربية
منطقة الفروانية التعليمية
مدرسة رزينة ثانوية بنات
قسم العلوم الفلسفية

السؤال الثالث : علل لما يأتي :

١- الجهاز العصبي اهمية كبيرة الشأن في حياة الانسان ؟ ص ٣٢
لايستطيع الانسان ان يعيش ولايقوم بأي نشاط او مهارة عضوية وايضا
يقوم بالتنسيق بين جميع انواع الانشطه لكي تعمل في تألف تام

٢- تسمية الغدد بهذا الاسم ؟ ص ٣٣
لانها تصب افرازاتها بالدم مباشرة

٣- اهمية الغدد النخامية في جسم الانسان ؟ ص ٣٣
فهي تتحكم في كثير من وظائف الجسم وفي افراز الغدد الاخرى وايضا في
توقيت مقدار النمو الجسم

٤- اهمية البنكرياس في جسم الانسان ؟ ص ٣٤
هي غدة مزدوجة الافراز فلها افراز خارجي يساعد في عملية الهضم
وافراز داخلي عباره عن هرمون الانسولين الذي يعمل على حفظ التوازن
في نسبة السكر

٥- يسمى هرمون الادريينالين بهرمون الطوارئ ؟ ص ٣٤
يهيأ الفرد ويزوده بالطاقة الموجهة للخطر

اعداد المعطيات : ملاك الحربي
-سارة الديحاني -منابر المطيري
رئيسة قسم :سعاد الظفيري
العام الدراسي ٢٠٢٠-٢٠١٢

مراجعة عامة
علم النفس وعلم الاجتماع
الفصل الدراسي الاول

وزارة التربية
منطقة الفروانية التعليمية
مدرسة رزينة ثانوية بنات
قسم العلوم الفلسفية

السؤال الرابع : ماذا يحدث لو :

١- نقص افراز هرمون الغدة النخامية ؟ ص ٣٣
يؤدي الى القزامة

٢- زيادة افراز هرمون الغدة الدرقية ؟ ص ٣٤
سرعة النمو وارتفاع ضغط الدم ونقص الوزن والارق

٣- نقص افراز هرمون الغدة الدرقية ؟ ص ٣٤
بط عملية الايض والتخلف العقلي والتعب وزيادة الوزن

٤- نقص افراز هرمون الانسولين ؟ ص ٣٤
يؤدي الى زيادة السكر في الدم والبول ويسبب مرض السكر

٥- زيادة افراز هرمون الانسولين ؟ ص ٣٤
تؤدي الى نقص السكر في الدم مما يسبب الشعور بالتعب وزيادة العرق
والاحساس بالبرودة وقد يصاب الفرد بغيوبه عميقة قد تؤدي الى
الوفاة

اعداد المعلومات : ملاك الحربي
-سارة الديحاني -منابر المطيري
رئيسة قسم :سعاد الظفيري
العام الدراسي ٢٠٢٠-٢٠١٢

مراجعة عامة
علم النفس وعلم الاجتماع
الفصل الدراسي الاول

وزارة التربية
منطقة الفروانية التعليمية
مدرسة رزينة ثانوية بنات
قسم العلوم الفلسفية

السؤال الخامس :

اكمل العبارات التالية :

١- غدة تؤدي الى الزيادة في افرازها الى حدوث توتر والقلق تسمى
الغدة الدرقية ص ٣٤

٢- هرمون الطوارئ الذي يرفع كمية السكر في الدم الادرينالين ص ٣٤
٣- الافرازات التي تفرزها الغدة الصماء في الدم يطلق عليها هرمونات
ص ٣٣

السؤال السادس :

ظلل الخيار الصحيح من بين الخيارات التي تلي كل عبارة :

١- يرتبط طول الانسان بأفرازات الغدة :ص ٣٣

أ- الدرقية

ب- النخامية

ج- البنكرياس

٢- توجد الغدة الدرقية : ص ٣٤

أ- فوق الكلية

ب- عند قاعدة الجمجمة

ج- اسفل الرقبة

٣- عندما يخاف الانسان تستجيب اولا الغدة :ص ٢٤

أ- الكظرية

ب- النخامية

ج- الدرقية

اعداد المعلمات : ملاك الحربي
-سارة الديحاني -منابر المطيري
رئيسة قسم :سعاد الظفيري
العام الدراسي ٢٠٢٠-٢٠١٢

مراجعة عامة
علم النفس وعلم الاجتماع
الفصل الدراسي الاول

وزارة التربية
منطقة الفروانية التعليمية
مدرسة رزينة ثانوية بنات
قسم العلوم الفلسفية

الفصل الثالث : دوافع السلوك

السؤال الاول : عرف المفاهيم التالية :

١- الدافعية : مجموعة العوامل الداخلية والخارجية التي تؤثر

في السلوك مباشرة وفي توجيهه ودرجة شدته استمراريته ص ٣٩

٢- الباعث : هو الهدف الموجود في البيئة الخارجية

والذي يسعى الكائن الحي الى الوصول اليه ص ٣٩

٣- الحافز : حالة من النشاط الدافعة المرتبطة باشباع حاجات

المنشأ فقط . ص ٣٩

٤- الحاجة : حالة من النقص والافتقار او الاضطراب الجسمي او

النفسي تسبب توتر عند عدم الاشباع . ص ٣٩

٥- الدوافع الفطرية (الاولية): هي تنشأ أساسا عن حاجات فطرية

ضرورية لحفظ حياة الكائن الحي وبقاء النوع

ص ٤٢

٦- الدوافع الاجتماعية : هي الدوافع المكتسبة من البيئة

الاجتماعية التي تعيش فيها الفرد ص ٤٢



اعداد المعلمات : ملاك الحربي
-سارة الديحاني -منير المطيري
رينسة قسم :سعاد الظفيري
العام الدراسي ٢٠٢٠-٢٠١٢

مراجعة عامة
علم النفس وعلم الاجتماع
الفصل الدراسي الاول

وزارة التربية
منطقة الفروانية التعليمية
مدرسة رزينة ثانوية بنات
قسم العلوم الفلسفية

السؤال الثاني :

١- عدد النظريات المفسرة للدافعية ؟ ص ٤٠ ، ص ٤١

النظرية المعرفية	النظرية الانسانية	النظرية السلوكية
		
من خلال الافكار والمعتقدات	من خلال العوامل الداخلية مثل تحقيق ذات	من خلال مفهوم المكافأة الحوافز

السؤال الثالث :

قارن بين الدوافع الاولى والدوافع الاجتماعية من حيث الاهمية والامثلة ؟
ص ٤٠

الدوافع الاجتماعية الثانوية	الدوافع الاولى الفطرية	وجه المقارنه
تعمل على تحقيق السعادة والتوافق النفسي والاجتماعي	تعمل على حفظ حياة الكائن الحي وبقاء النوع	الاهمية
دافع التملك - دافع السيطره	دافع الجوع - دافع العطش	امثلة

السؤال الرابع :

لاحظ الشكل التالي واكمل الاجزاء الناقصة ؟ ص ٤١



اعداد المعطيات : ملاك الحربي
-سارة الديحاني -منابر المطيري
رئيسة قسم :سعاد الظفيري
العام الدراسي ٢٠٢٠-٢٠١٢

مراجعة عامة
علم النفس وعلم الاجتماع
الفصل الدراسي الاول

وزارة التربية
منطقة الفروانية التعليمية
مدرسة رزينة ثانوية بنات
قسم العلوم الفلسفية

السؤال الخامس :

اكمل العبارات التالية :

١- حالة النشاط الدافعة المرتبطة باشباع حاجات جسمية المنشأ فقط تسمى

الحافز ص ٣٩

٢- الدوافع التي تنشأ اساسا عن حاجات ضرورية لحظ حياة الكائن الحي

الدوافع الاولى ص ٤٢

٣- عبارة عن تقديم شي جذاب او مرغوب فيه كمحصلة لسلوك ما تسمى

المكافاة ص ٤٠

السؤال السادس :

ظلل الخيار الصحيح من بين الخيارات التي تلى كل عبارة :

١- الحاجات التي تقع في قمة الهرم الحاجات عند ماسلو : ص ٤١

أ- الحاجات الجسمية

ب- حاجات تحقيق الذات

ج- الحاجات الى معرفة والفهم

٢- الفرق بين الدوافع الاولى والثانوية هو ان : ص ٤٢

أ- الاولى مكتسبة والثانية فطرية

ب- الاولى خاصة والثانية عامه

ج- الاولى فطرية والثانية مكتسبة

٣- الدوافع الاجتماعية هي الدوافع المكتسبة من البيئة الاجتماعية التي

يعيش فيها الفرد مثل : ص ٤٢

أ- الطعام

ب- السيطرة

ج- جميع ماسبق

الفصل الرابع :الانفعالات

السؤال الاول : عرف المفاهيم التالية :

- ١- **الانفعال** : اضطراب حاد يشمل الفرد كله ويؤثر في سلوكه وخبرته
الشعورية ووظائفه الحشوية الداخلية وينشأ في الاصل عن مصدر
نفسي ص ٤٩



- ٢- **الغيرة** : عبارة عن مزيج من الانفعالات كالغضب والخوف والكآبة
والحزن والشعور بالنقص ص ٤٩

- ٣- **الخبرة الشعورية** :الشعور بالحالة الانفعالية سواء كانت
خوفا او غضبا او حبا ص ٥١

- ٤- **التوافق للموقف الانفعالي** : هو الاستجابة الانفعالية التي يقوم بها الفرد
لمجابهة الموقف الانفعالي ص ٥١

- ٥- **الخوف المرضي** : مخاوف غريبة وغير معقولة ولا يستطيع الانسان ان
يعزل اسبابها ص ٥٤



اعداد المعلومات : ملاك الحربي
-سارة الديحاني -مناير المطيري
رئيسة قسم :سعاد الظفيري
العام الدراسي ٢٠٢٠-٢٠١٢

مراجعة عامة
علم النفس وعلم الاجتماع
الفصل الدراسي الاول

وزارة التربية
منطقة الفروانية التعليمية
مدرسة رزينة ثانوية بنات
قسم العلوم الفلسفية

السؤال الثاني :

١- عدد تقسيمات الانفعالات كما قسمها علماء النفس ؟ ص ٤٩



١- الانفعالات سارة (الفرح -الحب)

٢- الانفعالات مكدره غير سلة (الخوف -الغضب -القلق)

٣- الانفعالات مركبة (انفعال الغيره)

٢- عدد مكونات الانفعال ؟ ص ٥٠

١- ادراك الموقف الانفعالي

٢- التغيرات البدنية الخارجية

٣- الخبرة الشعورية

٤- التوافق للموقف الانفعالي

٣- فرق بين التغيرات الداخلية والتغيرات الخارجية المصاحبة للانفعال ؟

ص ٥٠

التغيرات الخارجية	التغيرات الداخلية
-تصلب القدم -الجمود - انقباض اليدين التكشير تغير في نبرات الصوت	-خفقان او زيادة في ضربات القلب - عسر الهضم احمرار الوجه

٤- ماسمات من لا يستجيبون للضغوط بالمرض ؟ ص ٥٢

١- اكثر تحكما في حياتهم

٢- يؤمنون ايماننا قويا بأن الحياة لها معنى

٣- مندمجون في مجتمعهم

اعداد المعلمات : ملاك الحربي
-سارة الديحاني -منابر المطيري
رئيسة قسم :سعاد الظفيري
العام الدراسي ٢٠٢٠-٢٠١٢

مراجعة عامة
علم النفس وعلم الاجتماع
الفصل الدراسي الاول

وزارة التربية
منطقة الفروانية التعليمية
مدرسة رزينة ثانوية بنات
قسم العلوم الفلسفية

٥ - ما الفرق بين الخوف والخوف المرضي ؟ ص ٤٥

الخوف	الخوف المرضي
انفعال يؤدي وظيفة مهمة وحيوية فهو يحفظ حياة الانسان حين يدفعه للهروب من الخطر الى الحذر	يتجاوز الوظيفة المفيدة للخوف ليصبح سببا للاحاق الضرر بحياة الانسان عندما تبدو بعض المخاوف غريبه وغير معقولة ولايستطيع الانسان ان يعلل اسبابها

٦-ما وسائل التغلب على الخوف عند الاطفال ؟ ص ٥٥



- ١- ابعاد الشيء المخيف
- ٢- تكرار تغريض الطفل للشيء الذي يخيفه
- ٣- التقليد الاجتماعي من خلال تلقيد الآخرين عندما يقتربون من الشيء المخيف

٧-ما السبب الغضب ومافائدة الغضب ؟ ص ٥٥

سبب الغضب	فائدة الغضب
يظهر نتيجة الحرمان او المنع من تحقيق رغبة او اشباع دافع	يزيد من نشاط الانسان ويدفعه في بعض المواقف الى القيام ببعض الاعمال لازالة الاشياء التي تعترض سبيله او تهدده بالخطر

٨- ماهي الوسائل للتغلب على الغضب عند الاطفال ؟ ص ٥٧



- ١- فهم دوافع الطفل
- ٢- تدريب الطفل على حل مشكلاته
- ٣- تدريب الطفل على التعاون
- ٤- تجنب فرض القيود بلا مبرر

اعداد المعطيات : ملاك الحربي
-سارة الديحاني -منابر المطيري
رئيسة قسم :سعاد الظفيري
العام الدراسي ٢٠٢٠-٢٠١٢

مراجعة عامة
علم النفس وعلم الاجتماع
الفصل الدراسي الاول

وزارة التربية
منطقة الفروانية التعليمية
مدرسة رزينة ثانوية بنات
قسم العلوم الفلسفية

٩- كيف يتعامل الفرد مع الانفعالات ؟ ص ٥٧

يجب على كل انسان ان يتعلم كيف يتحكم في انفعالاته من خلال التدريب
والمران وبشي من الصبر

السؤال الثالث : علل لما يأتي:

١- ادراك الناس للموقف الواحد لا يكون متشابها ؟ ص ٥٠
بسبب خبرات الانسان السابقة والظروف التي مر بها وبسبب طريقة تربيته
التي لها اثر كبير في حياته الانفعالية

٢- اهمية انفعال الخوف ؟ ص ٥٤
لانه يؤدي وظيفة حيوية مهمة فهو يدفع الانسان الى الهرب من الخطر
والى الحذر منه فيعنيه ذلك على حفظ حياته

٣- يؤدي الانفعال الغضب فائدة مهمة للانسان ؟ ص ٥٥
لانه يزيد من نشاطه ويدفعه في بعض المواقف الى القيام ببعض الاعمال
لازلة العوائق التي تعترض سلبه او التي تهدده بالخطر

السؤال الرابع :

اكمل العبارات التالية :

١- اضطراب حاد يشمل الفرد كله ويؤثر في سلوكه وخبرته الشعورية وفي
الوظائف الحشوية وينشأ عن مصدر نفسي يسمى الانفعال ص ٤٩

٢- مخاوف غريبة وغير معقولة ولا يستطيع الانسان ان يعزل اسبابها يسمى
الخوف المرضي ص ٥٤

اعداد المعطيات : ملاك الحربي
-سارة الديحاني -منابر المطيري
رئيسة قسم :سعاد الظفيري
العام الدراسي ٢٠٢٠-٢٠١٢

مراجعة عامة
علم النفس وعلم الاجتماع
الفصل الدراسي الاول

وزارة التربية
منطقة الفروانية التعليمية
مدرسة رزينة ثانوية بنات
قسم العلوم الفلسفية

السؤال الخامس :

ظل الخيار الصحيح من بين الخيارات التي تلي كل عبارة :

١- اذكر مكوّنات الانفعال : ص ٥٠

أ- الخبرة الشعوري

ب- فهم دوافع الطفل

ج- ابعاد الشيء المخيف

٢- ماهي الوسائل للتغلب على الغضب عند الاطفال : ص ٥٧

أ- ادراك الموقف الانفعالي

ب- انفعالات سارة

ج- فهم دوافع الطفل

٣- ماهي الانفعالات في التغيرات الداخلية : ص ٥٠

أ- احمرار الوجه

ب- تصلب القدمين

ج- الخبرة الشعورية

اعداد المعلومات : ملاك الحربي
-سارة الديحاني -منابر المطيري
رئيسة قسم :سعاد الظفيري
العام الدراسي ٢٠٢٠-٢٠١٢

مراجعة عامة
علم النفس وعلم الاجتماع
الفصل الدراسي الاول

وزارة التربية
منطقة الفروانية التعليمية
مدرسة رزينة ثانوية بنات
قسم العلوم الفلسفية

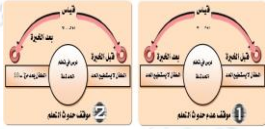
الفصل الخامس : العمليات العقلية

السؤال الاول : عرف المفاهيم التالية :

١- التعلم: هو مجموعة التغيرات الثابتة نسبيا التي تحدث مرور الانسان
بخبرة او من خلال تكرار تلك الخبرة. ص ٦٤



٢- التغير في التعلم : اي ان سلوك الانسان قبل المرور بخبرة يختلف عنه
بعد المرور بالخبرة. ص ٦٤



٣- النضج : عبارة عن عملية تغير او نمو تدريجي متتابع داخل الكائن
العضوي. ص ٦٥

٤- التعلم المعرفي : عندما يتعلم الكائن الحي استجابة جديدة على ضوء
تفسيره لاحداث الموقف وتذكر خبراته السابقة. ص ٦٦

٥- الاستبصار : أي ادراك العلاقات الرئيسية التي يتوقف عليها حل مشكلة
ما. ص ٦٩

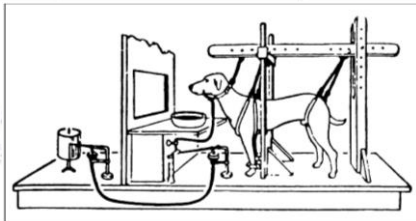
اعداد المعلمات : ملاك الحربي
-سارة الديحاني -منابر المطيري
رئيسة قسم :سعاد الظفيري
العام الدراسي ٢٠٢٠-٢٠١٢

مراجعة عامة
علم النفس وعلم الاجتماع
الفصل الدراسي الاول

وزارة التربية
منطقة الفروانية التعليمية
مدرسة رزينة ثانوية بنات
قسم العلوم الفلسفية

السؤال الثاني :

- ١- مالعناصر التي يتكون منها التعلم ؟ ص ٦٤
 - أ- التغير ب- السلوك ج- الخبرة
- ٢- اذكر العلاقة بين النضج والتعلم ؟ ص ٦٥
 - أ- يرجع النضج الى عوامل داخلية ' على حين يعزى التعلم الى العوامل خارجية بيئية
 - ب- النضج شرط من شروط التعلم
 - ت- النضج وحدة لا يكفي لحدوث التعلم , فلا بد من وجود دافع وممارسة
 - ث- يصبح تعلم مهارة ما اكثر سهولة اذا توفر النضج المناسب لها.
 - ج- كلما زاد النضج قبل التدريب اللازم للتعلم .
 - ح- ان التدريب قبل الوصول الى النضج المناسب لا يؤدي الى تحسن التعلم
 - خ- ان التدريب قبل الوصول الى النضج المناسب قد يعوق التعلم مستقبلا , نظرا لما يسببه من كراهية للتعلم نتيجة الفشل.
 - د- من المهم ان يبدأ التعلم في السن الذي تنضج فيه خاصية المرتبطة بما سيتدرب عليه الكائن العضوي .
- ٣- مالذي يمكن ملاحظته من تجربة (بافلوف) حول التعلم الشرطي ؟ ص ٦٧
 - أ- ان الطعام مثير (م ط) لاستجابة اللعاب وهي استجابة طبيعية (س ط)
 - ب- ان الجرس مثير محايد (م ح) بمعنى انه ليست له القدرة على استدعاء استجابة اللعاب
 - ت- تكرار ارتباط الجرس بالطعام ادى الى ظهور استجابة اللعاب
 - ث- توقف تقديم الطعام مع استمرار بقرع الجرس واستمرار استجابة اللعاب
 - ج- اصبح الجرس مثيرا شرطيا (م ش) لاستجابة اللعاب استجابة شرطية (س ش)



اعداد المعلومات : ملاك الحربي
-سارة الديحاني -منابر المطيري
رينسة قسم :سعاد الظفيري
العام الدراسي ٢٠٢٠-٢٠١٢

مراجعة عامة
علم النفس وعلم الاجتماع
الفصل الدراسي الاول

وزارة التربية
منطقة الفروانية التعليمية
مدرسة رزينة ثانوية بنات
قسم العلوم الفلسفية

٤- ما قواعد التعلم المستخلصة من خلال الاقتران الشرطي ؟ ص ٦٨
أ- التكرار ب- التعميم ت- التمييز ج- الانطفاء ح- التدعيم
خ- الاسترجاع التلقائي

٥- عدد مبادئ التعلم الجيد واسس الاستذكار ؟ ص ٧٠

١- لا يتعلم الانسان بلا دافع

٢- المكافأة تثبت التعلم

٣- معرفة النتيجة تساعد على سرعة التعلم

٤- التدريب الموزع افضل من التدريب المركز

٥- تقسيم الدروس الى وحداته الطبيعية

٦- المشاركة الايجابية

٧- الحرص على بدء التدريب بالطرق الصحيحة

٨- اهمية الفهم في التدريب

٩- اهمية الارشاد والتوجيه في التعلم

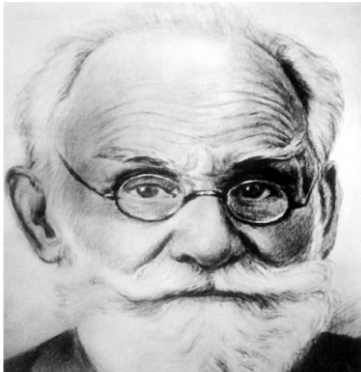
السؤال الثالث : علل لما يأتي :

١- يعتبر النضج شرطيا من شروط التعلم , ولكنه ليس كافيا لحدوثه؟ ص ٦٥

لان التغيرات الناتجة عن النضج هي تغيرات سابقة عن الخبرة والتعلم
ويقتصر دور العوامل البيئية على تدعيم هذه التغيرات وتوجيهها ولانه
لايمكن ان يتعلم الانسان مهارة حركية او عقلية اذا لم يصل الى درجة
من النضج تمكنه من التعلم

٢- التدعيم ضروري لتكوين الاستجابة الشرطية . ص ٦٨

لان الكائن الحي يمكن ان يتعلم استجابات جديدة اذا عززت هذه
الاستجابات



اعداد المعطيات : ملاك الحربي
-سارة الديحاني -مناير المطيري
رئيسة قسم :سعاد الظفيري
العام الدراسي ٢٠٢٠-٢٠١٢

مراجعة عامة
علم النفس وعلم الاجتماع
الفصل الدراسي الاول

وزارة التربية
منطقة الفروانية التعليمية
مدرسة رزينة ثانوية بنات
قسم العلوم الفلسفية

السؤال الرابع : فسر العبارات التالية:

- ١- لا يتعلم الانسان بلا دافع . ص ٧٠
ان تقوية رغبة الطلاب في التعلم من اهم عوامل نجاحهم والمنافسة بين الطلاب تؤدي لارتفاع مستوى درجاتهم
- ٢- المكافأة تثبت التعلم . ص ٧٠
ان نيل المكافأة يثبت ويشجع على التعلم واستمراره بينما عدم نيل المكافأة يقلل ويثبط التعلم
- ٣- معرفة النيجة تساعد على سرعة التعلم . ص ٧٠
معرفة نيجة العمل يعتبر نوعا من المكافأة ولذلك من الضروري ايضاح نتائج الاختبارات للطلاب اولا باول لاهميتها في تثبيت التعلم وتحسينه
- ٤- الاسراف في الارشاد والتوجيه غير مفيد في التعلم . ص ٧٢
لانه يربي في المتعلمين عادة الاعتماد على المعلمين والمدرسين ويضعف روح الاعتماد على النفس مما يؤدي الى تأخر مرحلة التعليم والتدريب

السؤال الخامس : اجب عن الاسئلة التالية :

فرق بين التدريب الموزع والتدريب المركز . ص ٧٠

التدريب الموزع	التدريب المركز
التعلم الذي يتخلله فترات راحة	التعلم المتواصل الذي لا يتخلله فترات راحة

فرق بين منهج الكل ومنهج الجزء . ص ٧١

منهج الكل	منهج الجزء
التعلم دفعه واحدة وهو اكثر فائدة لتعلم الشباب ويستخدم في تعلم المواد المتوسطة الحجم والصعوبة	التعلم على اجزاء وهو اكثر فائدة لتعلم الاطفال ويستخدم في تعلم المواد الكبيرة الحجم الكثيرة الصعوبة

اعداد المعطيات : ملاك الحربي
-سارة الديحاني -منابر المطيري
رئيسة قسم :سعاد الظفيري
العام الدراسي ٢٠٢٠-٢٠١٢

مراجعة عامة
علم النفس وعلم الاجتماع
الفصل الدراسي الاول

وزارة التربية
منطقة الفروانية التعليمية
مدرسة رزينة ثانوية بنات
قسم العلوم الفلسفية

السؤال السادس : اكمل العبارات التالية :

- أ- مجموعة التغيرات الثابتة نسبيا التي تحدث نتيجة مرور الانسان
بخبرة او من خلال تكرار الخبرة تسمى التعلم ص ٦٤
- ب- عملية تغير او نمو تدريجي متتابع داخل الكائن العضوي النضج
ص ٦٥
- ت- ادراك العلاقات الرئيسية التي يتوقف عليها حل مشكلة ماتسمى
الاستبصار ص ٦٩

السؤال السابع :

ظلل الخيار الصحيح من بين الخيارات التي تلى كل عبارة :

- ١- ما العناصر التي يتكون منها التعلم ؟ ص ٦٤
- أ- التغير
ب- السلوك
ت- جميع ما سبق
- ٢- عبارة عن عملية تغير او نمو تدريجي متتابع داخل الكائن العضوي هو :
ص ٦٥

- أ- التعلم
ب- الاستبصار
ت- النضج
- ٣- ما قواعد التعلم المستخلصة من خلال الاقتران الشرطي؟ ص ٦٨
- أ- التدريب
ب- السلوك
ت- التكرار

اعداد المعلمات : ملاك الحربي
-سارة الديحاني -منابر المطيري
رئيسة قسم :سعاد الظفيري
العام الدراسي ٢٠٢٠-٢٠١٢

مراجعة عامة
علم النفس وعلم الاجتماع
الفصل الدراسي الاول

وزارة التربية
منطقة الفروانية التعليمية
مدرسة رزينة ثانوية بنات
قسم العلوم الفلسفية

علم الاجتماع الفصل الاول : مقدمة في نشأة علم الاجتماع السؤال الاول : عرف المفاهيم التالية:

١-المجتمعات البدوية : هي مرحلة المجتمعات القبلية القائمة على التنقل والترحال
ص ١٢١



٢-المجتمعات الحضرية : هي مرحلة العمران الحضري ص ١٢١



٣ -اوغست كونت : العلم الذي يهتم بدراسة الظواهر الاجتماعية ويجعلها
موضوع للتحليل ص ١٢٥



٤- اميل دور كايم : العلم الذي يهتم بالظواهر الاجتماعية والالتزامات الاخلاقية
الجمعية وبخاصة تلك الظواهر التي تمارس قهرا على الفرد ليسلك سلوك
معينا ص ١٢٥

٥- سوركين : الحصييلة المعرفية القائمة على دراسة التشابه والتباين بين
الجماعات الانسانية والتي تتضمن دراسة انماط التفاعل الاجتماعي في
مختلف المجالات الانسانية لتلك الجماعات ص ١٢٥

٦- ماكيفر -بيج : العلم الذي يدرس العلاقات الاجتماعية بأشكالها البسيطة
والمعقدة وماتقضي الية شبكة الاتصال الناجمه عن تلك العلاقات الى
مايطلق عليه مجتمعا ص ١٢٥

اعداد المعلمات : ملاك الحربي
-سارة الديحاني -منابر المطيري
رينسة قسم :سعاد الظفيري
العام الدراسي ٢٠٢٠-٢٠١٢

مراجعة عامة
علم النفس وعلم الاجتماع
الفصل الدراسي الاول

وزارة التربية
منطقة الفروانية التعليمية
مدرسة رزينة ثانوية بنات
قسم العلوم الفلسفية

٧- البحث العلمي : هو ذلك الاسلوب المنظم في جمع وكتابة الملاحظات وتحليلها من خلال تفكير منطقي وتجريب عملي ص ١٢٩

٨- منهج البحث : فهو الخطة التي يتخذها الباحث بعد تصميمها للحصول على البيانات وتحليلها ص ١٢٩

٩- التجربة : هي الطريقة التي بواسطتها تختبر صحة ظاهرة معينة ممكنة الحدوث في نطاق الاطار الذي يحدده الباحث ص ١٢٩

١٠- التجريب :فهو قدرة الباحث على توفير كافة الظروف التي من شأنها ان تجعل ظاهرة معينة ممكنة الحدوث في الاطار الذي رسمه الباحث ص ١٢٩

١١- المنهج التجريبي :بأنه المنهج الذي تتمثل فيه معالم الطريقة العلمية بصورة جلية واضحة ص ١٢٩

١٢- المنهج المسح الاجتماعي :محاولة منظمة لتقرير وتحليل زتفسير الوضع الراهن لظاهرة اجتماعية او نظام اجتماعي او جماعة معينة في فترة محدد ص ١٢٩

١٣- الاستبان :هو عبارة عن مجموعة من الاسئلة قد تكون اسئلة مغلقة او تكون مفتوحة ذات بدائل متعددة او تكون شاملة للنوعين ص ١٣١

اعداد المعلومات : ملاك الحربي
-سارة الديحاني -منابر المطيري
رئيسة قسم :سعاد الظفيري
العام الدراسي ٢٠٢٠-٢٠١٢

مراجعة عامة
علم النفس وعلم الاجتماع
الفصل الدراسي الاول

وزارة التربية
منطقة الفروانية التعليمية
مدرسة رزينة ثانوية بنات
قسم العلوم الفلسفية

السؤال الثاني : علل لما يأتي :

١- البدايات الاولى للدراسات الاجتماعية كانت موضوعاتها غير مرتبطة ؟ص

١٢١

لان موضوعاتها كانت ممزوجة بالافكار الفلسفية والادبية والاحداث التاريخية والسياسية والقيم الدينية

٢- تاخر ظهور علم الاجتماع كعلم مستقل بذاته ؟ ص ١٢١

لان موضوعاته كانت غير محدده وموزعه على حقول علمية متنوعة



٣- يعد ابن خلدون المؤسس الحقيقي لعلم العمران البشري ؟ص ١٢١

لانه حدد مواضيعه ومنهجيته دراسته واساليب البحثية وكتب عن حقيقة الاجتماع البشري ومقومات العمران وفصل بين الحقائق الموضوعية والقيم المثالية

٤- اهتمام ابن خلدون بتأسيس علم الاجتماع جديد لدراسة المجتمع ؟ ص ١٢٢

لانه اهتم بتفسير حقيقة الاجتماع البشري والعوامل المؤثرة فيه ومكونات العمران البشري والعوامل المؤدية الى تغييرها ودراسة المجتمع بطريقة علمية ومنهجية بعيدا عن المثالية

٥- ترجع البدايات الاولى لعلم الاجتماع الحديث الى ما يعرف بعصر التنوير ؟ ص

١٢٢

لانه فلاسفته وعلمائه عملوا على تنقية الفكر من الخرافات التي غرسها رجال الدين المسيحي في العقول والعمل على تدريب الناس على المنهج العلمي في التفكير والمعرفة

٦- كان للثورة السياسية في فرنسا اثرا كبيرا نشأة علم الاجتماع الحديث ؟ص ١٢٢

لانه كان لها اثر كبير في اثاره العواطف واثارة الفكر وشكلت اساسا لكثير من الافكار حول الانسان ومستقبله

اعداد المعطيات : ملاك الحربي
-سارة الديحاني -منابر المطيري
رئيسة قسم :سعاد الظفيري
العام الدراسي ٢٠٢٠-٢٠١٢

مراجعة عامة
علم النفس وعلم الاجتماع
الفصل الدراسي الاول

وزارة التربية
منطقة الفروانية التعليمية
مدرسة رزينة ثانوية بنات
قسم العلوم الفلسفية

٧- تعتبر الثورة الصناعية من العوامل الهامة في نشوء علم الاجتماع الحديث ؟
ص ١٢٣

بسبب التغيرات التي أحدثتها كتحسين احوال الطبقة العاملة والمحافظة
على الملكية الخاصة وظهور المدينة الصناعية وانتشار الحضريه
كأسلوب حياة

٨- تعتبر العوامل الفكرية والايديولوجية من العوامل الهامة في نشوء علم الاجتماع
ص ١٢٣؟

لانه اكدت على الايمان بقدرة العقل على فهم الكون وقيام الفكر بوظيفة
النقد والتحليل واعادة البناء الاجتماعي على اسس فكرية منطقية

٩- اطلق اوغست كونت على علم الاجتماع اسم الفيزياء الاجتماعية ؟ ص ١٢٤
لانه كان للفيزياء الطبيعية اهمية كبيرة في ذلك الوقت في دراسة الظواهر
الطبيعية وطموح كونت لتطبيق ذلك على المجتمع



١٠- انقسام علم الاجتماع الى عدة فروع ؟ ص ١٢٦

لان علم الاجتماع علم شمولي يدرس جميع مظاهر الحياة ومع تعقد وتطور وتفرغ
علم الاجتماع ليشمل كل مناحي الحياة

١١- ظهور علم الاجتماع السياسي في اعقاب الحرب العالمية الثانية ؟ ص ١٢٧

لسد الفراغ القائم بين علم السياسة وعلم الاجتماع من خلال تقديمه للمعرفة العلمية
للظواهر السياسية

١٢- ينظر للمنهج التجريبي في الدراسات الاجتماعية بانه من اكفا وافضل المناهج
ص ١٢٩ ؟

لانه يعتمد على التجربة والتجريب ويساعد الباحث على ضبط ظروف التجربة

١٣- استخدام المنهج التجريبي في علم الاجتماع محدود؟ ص ١٢٩

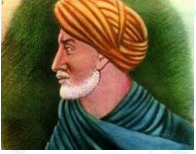
لانه يصعب التحكم في الظروف التجريبية

اعداد المعلمات : ملاك الحربي
-سارة الديحاني -منابر المطيري
رئيسة قسم :سعاد الظفيري
العام الدراسي ٢٠٢٠-٢٠١٢

مراجعة عامة
علم النفس وعلم الاجتماع
الفصل الدراسي الاول

وزارة التربية
منطقة الفروانية التعليمية
مدرسة رزينة ثانوية بنات
قسم العلوم الفلسفية

السؤال الثالث : اجب عن الاسئلة التالية :



١- عدد اسهامات ابن خلدون في علم الاجتماع ؟ ص ١٢١

- المؤسس الاول والحقيقي لعلم الاجتماع

- فصل بين الحقائق الموضوعية والقيم المثالية

- ربط بين القيم والسلوك

-صنف المجتمعات الى مجتمعات بدوية ومجتمعات حضرية

٢- عدد العوامل التي اسهمت في نشوء علم الاجتماع الحديث ؟ ص ١٢٢

- العوامل السياسية

- العوامل الفكرية والايديولوجية

- العوامل العلمية

٣- اذكر اسهامات الثورة الصناعية في انجلترا في نشوء علم الاجتماع الحديث

ص ١٢٣ ؟

كان للثورة الصناعية اثر كبير في نشأة علم الاجتماع وتحديد موضوعاته

وصياغة مفاهيمه فالثورة ادت الي تحسين احوال الطبقة العاملة وظهور

المدينة الصناعية وانتشار الحضرية كاسلوب للحياة

٤- عدد اسهامات اوغست كونت في علم الاجتماع ؟ ص ١٢٤

-اول من صاغ اصطلاح علم الاجتماع

-نادى بضرورة قيام علم لدراسة المجتمع وظواهره

- مهمة علم الاجتماع عنده الوصول الى القوانين باستخدام المنهج العلمي

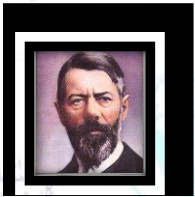
٥- اذكر اهم اسهامات دور كهليم في علم الاجتماع ؟ ص ١٢٤

- يعتبر من المفكرين الاوائل في تصويره لعلم الاجتماع

- تأثر فكرة الاجتماعي بالفلسفة الوضعية لكونت

- اكدت استقلالية علم الاجتماع عن علم النفس والفلسفة والتاريخ

- ادت اسهاماته الى علم الاجتماع المعاصر



اعداد المعطيات : ملاك الحربي
-سارة الديحاني -منابر المطيري
رئيسة قسم :سعاد الظفيري
العام الدراسي ٢٠٢٠-٢٠١٢

مراجعة عامة
علم النفس وعلم الاجتماع
الفصل الدراسي الاول

وزارة التربية
منطقة الفروانية التعليمية
مدرسة رزينة ثانوية بنات
قسم العلوم الفلسفية

٦- عدد اهم فروع علم الاجتماع ؟ص ١٢٦

- علم الاجتماع العائلي
- علم الاجتماع الطبي
- علم الاجتماع السياسي
- علم الاجتماع الاقتصادي

٧- عدد خطوات المنهج التجريبي في علم الاجتماع ؟ص ١٢٩

- ملاحظة الظواهر
- وضع القوانين
- التحقق من صحة الفروض
- التوصل الى القوانين التي تتحكم في الظاهره

٨- اذكر اهم موضوعات منهج المسح الاجتماعي ؟ ص ١٣٠

- دراسة الظواهر الاجتماعية لجمع الحقائق عنها وتحليلها وتفسيرها
- قياس اتجاهات الرأي العام نحو القضايا السائدة في المجتمع
- تدعيم عمليات التخطيط لتنمية الحياة الاجتماعية والاقتصادية
- دراسة الجوانب الاجتماعية والاقتصادية لمعرفة مستويات المعيشة
- دراسة الجوانب الثقافية المتعلقة بالعادات والتقاليد

٩- عدد خطوات البحث العلمي ؟ص ١٣٠

- تحديد المشكلة او قضية البحث
- تحديد مجتمع الدراسة التي سيتم اختيار العينة منها
- تحديد ادوات جمع البيانات
- جمع البيانات وتصنيفها
- تحليل البيانات وتفسيرها

١٠- اذكر انواع العينات التي يمكن للباحث اختيارها في المجتمع ؟ص ١٣٠

عينات عشوائية (بسيطة -منتظمة - طبقية)

عينات غير عشوائية (عمدية - مساحية - مختار بطريقة الحصاة)

١١- اذكر ابرز ادوات جمع البيانات في علم الاجتماع ؟ص ١٣٠

-الملاحظة -المقابلة -تحليل المضمون -الاستبان

اعداد المعلمات : ملاك الحربي

مراجعة عامة

وزارة التربية

-سارة الديحاني -منابر المطيري
رئيسة قسم :سعاد الظفيري
العام الدراسي ٢٠٢٠-٢٠١٢

علم النفس وعلم الاجتماع
الفصل الدراسي الاول

منطقة الفروانية التعليمية
مدرسة رزينة ثانوية بنات
قسم العلوم الفلسفية

السؤال الرابع:

١- فرق بين المجتمعات البدوية والمجتمعات الحضرية عند ابن خلدون؟ص ١٢١

المجتمعات البدوية	المجتمعات الحضرية
مرحلة المجتمعات القبلية القائمة على التنقل والترحال	مرحلة العمران الحضري

٢- فرق بين علم الاجتماع العائلي وعلم الاجتماع الطبي من حيث الاهتمامات والموضوعات ؟ص ١٢٦

وجه المقارنه	علم الاجتماع العائلي	علم الاجتماع الطبي
الاهتمامات	يهتم بدراسة مراحل تطور ونمو الاسرة ودراسة الجذور الاجتماعية العائلية	هو الفرع الذي يدرس الدور الاجتماعي للعلاقات التفاعلية بين المرضى وغيرهم
الموضوعات	العادات والتقاليد – التنشئة الاجتماعية – النظام القروي – النظام الاسري – ادوار العائلة -واشكال وطرق الزواج	دراسة كيفية تاثر الصحة بأنماط الحياة – دراسة العلاقة بين الثقافة والصحة العامة -دراسة مدى التفاعل بين المريض والعاملين في القطاع الصحي

٣- فرق بين علم الاجتماع السياسي وعلم الاجتماع الاقتصادي؟ص ١٢٧

وجه المقارنه	علم الاجتماع السياسي	علم الاجتماع الاقتصادي
الاهتمامات	يهتم بدراسة العلاقة بين السياسية والواقع الاجتماعي وتأثيره على البنية الاجتماع	يهتم بدراسة العلاقة بين علم الاجتماع وعلم الاقتصاد وايضا دراسة الحاجات والسلع
الموضوعات	-الاحداث السياسية -الصراعات السياسية	-انماط الانتاج -تقسيم العمل -التوزيع التبادل - الاستهلاك

اعداد المعلمات : ملاك الحربي
-سارة الديحاني -منابر المطيري
رئيسة قسم :سعاد الظفيري
العام الدراسي ٢٠٢٠-٢٠١٢

مراجعة عامة
علم النفس وعلم الاجتماع
الفصل الدراسي الاول

وزارة التربية
منطقة الفروانية التعليمية
مدرسة رزينة ثانوية بنات
قسم العلوم الفلسفية

٤- فرق بين الملاحظة البسيطة والملاحظة المنتظمة :ص ١٣٠-١٣١

الملاحظة البسيطة	الملاحظة المنتظمة
ملاحظة الظواهر كما تحدث تلقائيا	تخضع للضبط العلمي (ملاحظ دقيقة)

٥- فرق بين الاستبيان والمقابلة كادوات للبحث الاجتماعي :ص ١٣١

المقابلة	الاستبيان
مقابلة الباحث للمبحوثين وتوجيه الاسئلة اليهم وتدوين الاجابات بنفسه	مجموعة من الاسئلة قد تكون بأسئلة مغلقة او مفتوحة او شاملة للنوعين

السؤال الخامس : اكمل العبارات التالية :

- ١- نقطة البداية لنشوء علم الاجتماع الحديث تعود الى عام ١٨٥٠م ص ١٢٤
- ٢- الاسلوب المنظم في جمع وكتابة الملاحظات وتحليلها من خلال تفكير منطقي يسمى البحث العلمي ص ١٢٩
- ٣- الملاحظة التي تخضع للضبط العلمي تسمى الملاحظة المنتظمة ص ١٣١

السؤال السادس: ظلل الخيار الصحيح من بين الخيارات التي تلي كل عبارة :

- ١- البداية الاولى والاساسية لعلم الاجتماع كانت على يد العالم العربي هو؟ص ١٢١
أ- اوغست كونت
ب- اميل دور كهايم
ت- ابن خلدون
- ٢- محاولة منظمة لتقرير وتحليل وتفسير الوضع الراهن لظاهرة اجتماعية في فترة محددة يسمى ؟ص ١٢٩
أ- منهج المسح الاجتماعي
ب- التجريب
ت- منهج البحث

اعداد المعطيات : ملاك الحربي
-سارة الديحاني -منابر المطيري
رئيسة قسم :سعاد الظفيري
العام الدراسي ٢٠٢٠-٢٠١٢

مراجعة عامة
علم النفس وعلم الاجتماع
الفصل الدراسي الاول

وزارة التربية
منطقة الفروانية التعليمية
مدرسة رزينة ثانوية بنات
قسم العلوم الفلسفية

٣- اطلق عبد الرحمن ابن خلدون لما يعرف اليوم ب علم الاجتماع اسم
؟ص ١٢١

أ- العمران البشري
ب- الفيزياء الاجتماعية
ت- العوامل السياسية

السؤال السابع :

ب - اختر للمجموعة (أ) مايرتبط بها من المجموعة (ب) بوضع الرقم
المناسب:ص ١٢٦-١٢٧

الرقم	القائمة (أ)	الرقم المناسب	القائمة (ب)
١	علم الاجتماع العائلي	٢	يهتم بدراسة الحاجات والسلع والموارد وانماط الانتاج وتأثيرها على الحياة
٢	علم الاجتماع الاقتصادي	٣	يهتم بدراسة العلاقة بين السياسة و الواقع الاجتماعي
٣	علم الاجتماع السياسي	١	يدرس مراحل تطور الاسرة من الناحية التاريخية من الاسرة الممتدة الى الاسرة النوواة
٤	علم الاجتماع الطبي	٤	يدرس الدور الاجتماعي للعلاقات التفاعلية بين المرضى وغيرهم

اعداد المعطيات : ملاك الحربي
-سارة الديحاني -منابر المطيري
رئيسة قسم :سعاد الظفيري
العام الدراسي ٢٠٢٠-٢٠١٢

مراجعة عامة
علم النفس وعلم الاجتماع
الفصل الدراسي الاول

وزارة التربية
منطقة الفروانية التعليمية
مدرسة رزينة ثانوية بنات
قسم العلوم الفلسفية

الفصل الثاني :الفرد والمجتمع

السؤال الاول :عرف المفاهيم التالية:

١- **التنشئة الاجتماعية :** هي العملية المستمرة التي تشكل الفرد منذ الولادة وتعدده للحياة الاجتماعية المقبلة التي سيتفاعل فيها مع الآخرين **ص ١٣٩**

٢- **الاسرة الممتدة :** هي الاسرة التي تشمل اكثر من جيل في وقت واحد (الجد -الجدة -الابناء) **ص ١٤٠**



٣- **الاسرة النوواة:** هي الاسرة التي تتكون من الزوج والزوجة والابناء ويعيشون في مكان مستقل **ص ١٤٠**

٤- **جماعة الاقران :** كل جماعة تتكون من اشخاص متقاربين في العمر والسمات الشخصية والجنس والوضع السكني والاجتماعي **ص ١٤٢**



٥- **التفاعل والاجتماعي :** تلك العمليات المتبادلة بين طرفين اجتماعيين او اكثر في موقف معين **ص ١٤٣**

٦- **المكانه:** هي المكانه الى المكان الذي يحتله الفرد في المجتمع والتي تحدد مسبقا على اساس من العمر او الجنس او النسب او المهنة او الوضع الاقتصادي **ص ١٤٤**

٧- **مكانه الموروثة:** هي المكانه التي يحصل عليها الفرد بالميلاد مثل النسب والنوع **ص ١٤٤**

اعداد المعلمات : ملاك الحربي
-سارة الديحاني -منابر المطيري
رئيسة قسم :سعاد الظفيري
العام الدراسي ٢٠٢٠-٢٠١٢

مراجعة عامة
علم النفس وعلم الاجتماع
الفصل الدراسي الاول

وزارة التربية
منطقة الفروانية التعليمية
مدرسة رزينة ثانوية بنات
قسم العلوم الفلسفية

٨- مكانه مكتسبة : هي المكانة التي يحصل عليها الفرد بجهوده الخاصة مثل
المعلم ,المهندس ,الطبيب ,وغيرها .ص ١٤٤

٩- الدور : مفهوم الدور الى السلوك الذي يقوم به الفرد في كل مركز اجتماعي
يشغله .ص ١٤٤

١٠- ادوار مفروضة : هي الدوار التي لا يستطيع الفرد ان يرفضها مثل
الولد ودور البنت .ص ١٤٤

١١- ادوار مكتسبة: هي الادوار الاجتماعية التي تتعلق بمستوى تحصيل
الفرد العلمي .ص ١٤٤

١٢- الهوية الاجتماعية : هي مجموع السمات والخصائص المشتركة التي
تميز امه او مجتمع او وطن او فرد معين عن غيره .ص ١٤٦



١٣- الضبط الاجتماعي :انه العملية التي عن طريقها يسعى المجتمع
لضمان امتثال جميع اعضائه للمعيار الاجتماعية السائد.ص ١٤٨

١٤- الضبط الاسري : هو الذي يحكم سلوك الافراد في نطاق الاسرة
ويمارسه اشخاص لهم سلطة ضمن النسق الاسري .ص ١٤٨

١٥- الضبط الاجتماعي :النوع من الضبط يتطلب نمو مثل عليا واستخدام
قواعد واحكام ومعايير محددة لتنظيم علاقات الناس مثل الاعراف
والمعتقدات والقوانين والدساتير.ص ١٤٨



اعداد المعلمات : ملاك الحربي
-سارة الديحاني -منابر المطيري
رئيسة قسم :سعاد الظفيري
العام الدراسي ٢٠٢٠-٢٠١٢

مراجعة عامة
علم النفس وعلم الاجتماع
الفصل الدراسي الاول

وزارة التربية
منطقة الفروانية التعليمية
مدرسة رزينة ثانوية بنات
قسم العلوم الفلسفية

السؤال الثاني : اجب عن الاسئلة التالية :

١- عدد مؤسسات التنشئة الاجتماعية؟ ص ١٣٩

أ- الاسرة

ب- المدرسة

ت- المسجد

ث- جماعة الاقران

٢- لجماعة الاقران دور مهم في عملية التنشئة الاجتماعية ؟ دلل على صحة

العبارة؟ ص ١٤٢

تتيح للطفل حرية واسعه في مجال تحقيق الهوية واكتشاف الذات

٣- اهمية التفاعل الاجتماعي ؟ ص ١٤٣

اساسا لعملية التنشئة الاجتماعية حيث يتعلم الفرد والجماعة انماط السلوك
المتنوعة

٤- عدد انواع المكائات الاجتماعية؟ ص ١٤٤

أ- مكانه موروثة : هي المكانه التي يحصل عليها الفرد بالميلاد

ب- مكانه مكتسبة : هي المكانه التي يحصل عليها الفرد بجهوده الخاصه

٥- عدد انواع الادوار؟ ص ١٤٤

أ- ادوار مفروضه : هي الادوار التي لا يستطيع الفرد ان يرفضها

ب- ادوار مكتسبة : هي الادوار الاجتماعية التي تتعلق بمستوى تحصيل

الفرد العلمي

٦- عدد مصادر الهوية ؟ ص ١٤٦

أ- الجنسية ت - النوع الانساني

ب- الطبقة الاجتماعية ج- الوضع الاقتصادي

ت- المعتقدات الدينية ح- العادات والتقاليد

٧- وظيفة الضبط الاجتماعي؟ ص ١٤٨

تتمثل الوظيفة الاساسية له في تحديد نطاق السلوك المقبول في المجتمع

٨- عدد محددات الضبط الاجتماعي ؟ ص ١٤٨

أ- التربية ت- الرأي ح- الدين

ب- العرف ج- القانون ه- القيم الاجتماعية



اعداد المعلومات : ملاك الحربي
-سارة الديحاني -مناير المطيري
رئيسة قسم :سعاد الظفيري
العام الدراسي ٢٠٢٠-٢٠١٢

مراجعة عامة
علم النفس وعلم الاجتماع
الفصل الدراسي الاول

وزارة التربية
منطقة الفروانية التعليمية
مدرسة رزينة ثانوية بنات
قسم العلوم الفلسفية

١- اذكر مكونات الهوية ؟ص١٤٧

الموقع الجغرافي -ذاكرة تاريخية وطنية مشتركة -ثقافة شعبية
موحدة - حقوق وواجبات مشتركة -اقتصاد مشترك

السؤال الثالث :

٢- فرق بين مؤسسات التنشئة الاجتماعية من حيث الاهمية والدور؟ص١٣٩

وجه المقارنة	الاهمية	الادوار
الاسرة توحيدت	المؤسسة الاولى التي تتحمل المسئولية في تنشئة الاطفال تكسب الاطفال معالم شخصيتهم	١-تشكل سلوك الطفل ٢-يتعلم فيها الطفل اللغة والتفكير ٣-يتعلم فيها الطفل القيم والثقافة
المدرسة	المؤسسة الرسمية التي تتولى جانباً هاماً في تربية الاطفال معرفياً وسلوكياً ومهنياً	١-تأصيل القيم التربوية ٢-مساعد الطفل على النمو الجسمي ٣-تدريبه على حل المشكلات ٤-تحقيق الاستقلال العاطفي للطفل
المسجد	غرس السلوكيات الاسلامية المثلى	١-تعليم الناس امور دينهم ٢-ترجمه تعاليم الدين الاسلامي الى سلوك علمي ٣-مساعدة الناس في حل مشكلاتهم ٤-توحيد السلوك الاجتماعي للأفراد
جماعة الاقران	تتيح للطفل حرية واسعة في مجال تحقيق الهوية واكتشاف الذات	١-تؤثر في عملية التنشئة ٢-تتيح للأفراد اكتساب الادوار ٣-تقدم المساعدة تحقيق مطالب النمو الاجتماعي

٣- فرق بين انواع الضبط ؟ص١٤٨

الضبط الاسري	الضبط الاجتماعي
هو الذي يحكم سلوك الافراد في نطاق الاسرة ويمارسه اشخاص لهم سلطة ضمن النسق الاسري	يتطلب نمو مثل عليا واستخدام قواعد واحكام ومعايير محددة لتنظيم علاقات الناس مثل الاعراف والقوانين

وزارة التربية
منطقة الفروانية التعليمية
مدرسة رزينة ثانوية بنات
قسم العلوم الفلسفية

مراجعة عامة
علم النفس و علم الاجتماع
الفصل الدراسي الاول

اعداد المعلمات : ملك الحربي
-سارة الديحاني -منابر المطيري
رئيسة قسم :سعاد الظفيري
العام الدراسي ٢٠٢٠-٢٠١٢

السؤال الرابع: علل لما يأتي:

١- تعتبر عملية التنشئة الاجتماعية من اهم العمليات الاجتماعية التي

تحدث في المجتمع ؟ص ١٣٩

لانها العملية التي من خلالها تتكون شخصية الفرد ويكتسب معايير المجتمع الذي ينتمي اليه

٢- عملية التنشئة الاجتماعية لا تقف عند حدود الاسرة ؟ص ١٣٩

لانها تشمل عددا كبيرا من المؤسسات الاجتماعية الاخرى
كالمدرسة والمسجد وجماعة الاقران تزداد اهميتها مع تطور ونمو الفرد

٣- اهمية المؤسسة الاسرة بالنسبة للفرد ؟ص ١٣٩

لانها المؤسسة الاولى التي تتحمل المسؤولية الرئيسية الاطفال
واكسابهم معالم شخصياتهم وخبراتهم الاساسية

٤- هناك دور كبير للمسجد في عملية التنشئة الاجتماعية ؟ص ١٤١

لانه يقوم بغرس السلوكيات الاسلامية

٥- مفهوم الدور مكانه متلازمان مع بعضهما البعض ؟ص ١٤٥

لانه لايمكن ان نتحدث عن دور لا يصدر مكانه او عن مكانه لاتحدد
بدور واذا كانت المكانه هي الجانب الثابت والسكن الخاص بالفعل الاجتماعي

٦- يلعب موضوع الهوية الاجتماعية دورا مهما تشكيل الوعي

الاجتماعي ؟ ص ١٤٦

لانها تعبر عن ماهية الشخص ضمن نطاق الوطن

اعداد المعطيات : ملاك الحربي
-سارة الديحاني -مناير المطيري
رئيسة قسم :سعاد الظفيري
العام الدراسي ٢٠٢٠-٢٠١٢

مراجعة عامة
علم النفس وعلم الاجتماع
الفصل الدراسي الاول

وزارة التربية
منطقة الفروانية التعليمية
مدرسة رزينة ثانوية بنات
قسم العلوم الفلسفية

السؤال الخامس : اكمل العبارات التالية:

١- الادوار التي تتعلق بمستوى التحصيل العلمي للفرد يسمى ادوار مكتسبة
ص ١٤٤

٢- من المؤسسة التنشئة الاجتماعية التي تعمل على غرس السلوكيات
الاسلامية تسمى المسجد ص ١٤١

٣- تعتبر العادات والتقاليد مصدرا من مصادر ما يسمى الهوية ص ١٤٦

السؤال السادس :

ظل الخيار الصحيح من بين الخيارات التي تلى كل عبارة:

١- من مصادر الهوية هي : ص ١٤٦

أ- الجنسية

ب- الموقع الجغرافي

ت- ادورا مفروضة

٢- للمسجد دور كبير في عملية التنشئة ؟ ص ١٤١

أ- تعليم الناس امور دينهم

ب- يتعلم فيه الطفل اللغة والتفكير

ت- العادات والتقاليد

٣- تنقسم المكائن الاجتماعية الى ؟ ص ١٤٤

أ- مكانه موروثة

ب- مكانه مكتسبه

ت- جميع ماسبق

انتهت الاسئلة