



وزارة التربية والتعليم
الإدارة العامة لمنطقة العاصمة التعليمية
مدرسة عبداللطيف الدين أ. بنين

مذكرة للمهارات الهجائية واللغوية

لمادة اللغة العربية

للفف الثالث

2021-2020



إعداد المعلمتين :

منى الحربي
طيبة الغربلي

مديرة المدرسة : أ. إيمان العنزي

رئيسة القسم : أ. منى السبت

أنواع التتوين



ينقسم التتوين إلى :

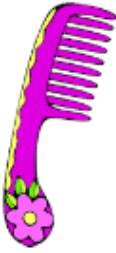
تتوين بالضم مثل : تفاحة

تتوين بالكسر مثل : طالب

تتوين بالفتح مثل : محمدًا

تدريبات :

اكتب اسماء الصور التي أمامك بالجدول ثم ادخل عليها التتوين بالضم ، ثم التتوين بالفتح ، ثم التتوين بالكسر.



اسم الصورة	تتوين ضم	تتوين فتح	تتوين كسر



ملاحظة :

- الكلمات التي تبدأ بـ (الـ) لا يصح أن نضيف لها تنوين (الفتح - الكسر - الضم)

مثال

السَّيَّارَةُ ← سَيَّارَةٌ

- لاحظ أننا أزلنا (الـ) لإضافة التنوين .

تدريب

أضف التنوين للكلمات التالية

القَلَمُ ← _____

التَّلْفَازِ ← _____

الطَّرِيقَ ← _____

حروف تنطق ولا تكتب

أولاً : تعريفه :

هي حروف نستطيع النطق بها عن طريق اللسان , لكن لا نستطيع كتابتها .

أمثلة على ذلك :

الله – ذلك – هذا – هؤلاء- هذه – الرحمن - هذا



1- هذا الرجل يُعطي هؤلاء الأطفال طعامًا .

2- ذلك الطير جميل .

تدريبات (1)

1- صمم خريطة ذهنية تحتوي على حروف تنطق ولا تكتب :

اللام الشمسية واللام القمرية

(اللام القمرية)

هي اللام التي تكتب وتُلفظ ، ويكون الحرف الذي بعدها غير مُشدد

(اللام الشمسية)

هي اللام التي تكتب ولا تُلفظ أثناء القراءة، ويأتي الحرف الذي يليها مُشددًا .



هيا نقرأ معًا يا أبطال :

الفَضاء – العِلم – المُصحف

لاحظ أن اللام الملونة باللون الأزرق تكتب و تنطق وهي تسمى **اللام القمرية** ، ولاحظ أن عليها سكون الحرف الذي يليها عليه حركة .

الشَّمس – الصَّبّاح – النُّور

لاحظ أن اللام الملونة باللون البرتقالي تكتب لكن لا تنطق وهي تسمى **اللام الشمسية** ، ولاحظ أن الحرف الذي يليها حرف مُشدد .

تدريب

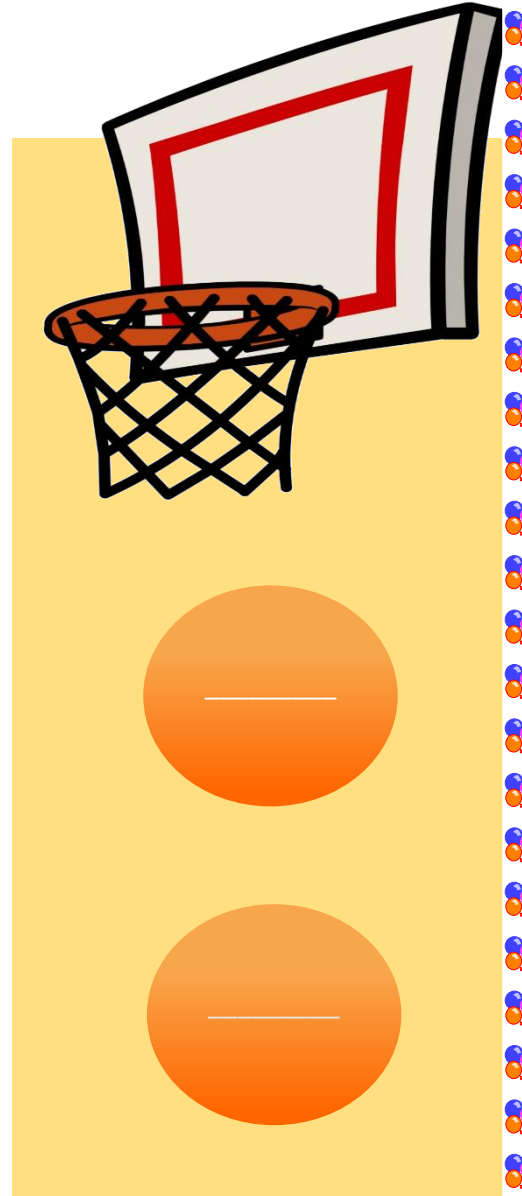
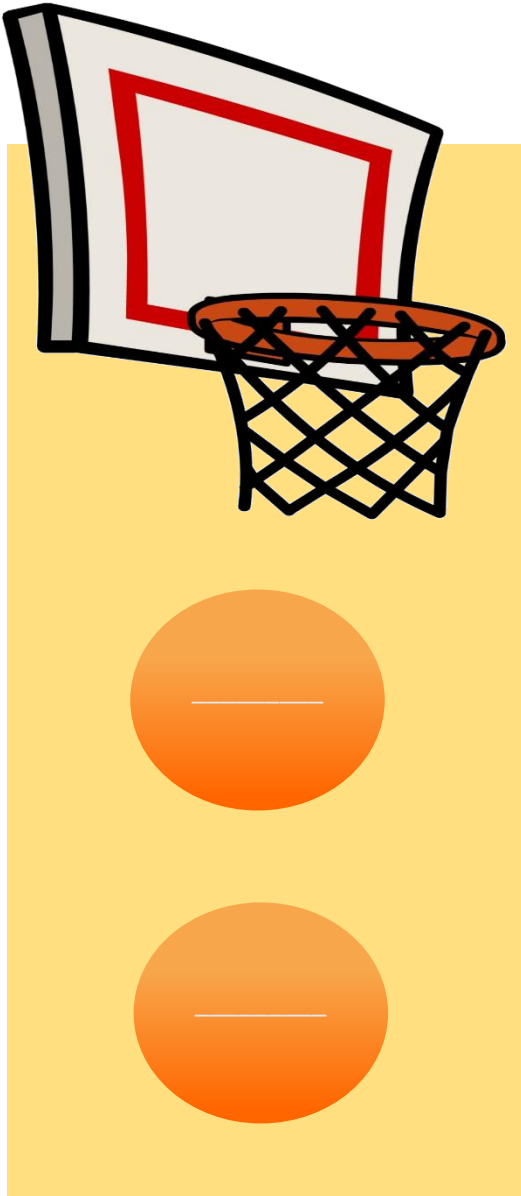
سجل هدفًا بكتابة الكلمات المبدوءة باللام الشمسية في السلة اليمنى و
بكتابة الكلمات المبدوءة باللام القمرية في السلة اليسرى :

المَلْعَب

التَّسْجِيل

السِّبَاق

الْكُرَّة



همزة قطع وهمزة وصل :

همزة الوصل وهمزة القطع	
<p>تكتب (i)</p> <p>تتطرق في بداية النطق بها</p> <p>تتطرق في حالة الوصل</p>	<p>همزة قطع</p>
<p>لا تكتب (i)</p> <p>تتطرق في بداية النطق بها</p> <p>لا تتطرق في حالة الوصل</p>	<p>همزة وصل</p>

أقرأ الفقرة , ثم استخرج منها كلمات تحتوي على همزة قطع وهمزة وصل :



بوبو **أَرْنَبٌ** يُحِبُّ القَفْزَ
إِنَّهُ يَمْشِي بَيْنَ الْأَزْهَارِ
إِنَّهُ يَقْفُزُ بَيْنَ **أَشْجَارِ** الْحَدِيقَةِ
اسْتَمْتَعَ بوبو بِأَكْلِ الْجَزَرِ



همزة وصل	همزة قطع

التاء المربوطة , التاء المفتوحة

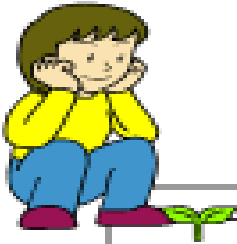
تكون في الأسماء فقط , تأمل الكلمات التالية :

غرفة , دجاجة , تفاحة , طاولة .

ستجد أنه يمكنك ابدال التاء هاءً نحو , (**غرفة , غرفه**) , (**دجاجة , دجابه**)

كلمة **(بيت)** , وحاول استبدال الهاء بالتاء , ستجد أنك قد أصبحت الكلمة كلمة أخرى , لا معنى **(بيت , بيه)** وهكذا القول في : بنت , حوت .

تدريبات :



التمييز بين التاء المربوطة
والتاء المفتوحة

أكمل الكلمات بـ (ت) او بـ (ة , ة)

زار..... الأسر..... مدينه..... أبوظبي ، وهي

عاصمه..... دوله..... الإمارات..... العريه.....

المتحد..... ، وشاهد..... الأسواق والمباني

الجميله..... ، ثم عادت الأسر..... من رحلتها

سعيد..... مسرور.....





التدريب

قاعدة عامة :

فيما يكتب بالتاء المربوطة من الأسماء :
إن صح الوقوف عليها بالهاء , نكتبها مربوطة , وإلا فنكتبها مبسوطة
(مفتوحة) .

صنف الكلمات إلى تاء مربوطة وتاء مفتوحة :

نامت ، العائلة ، الطيبة ، النشيطة ، درست ، أرادت ، التوت ،
الثمرة ، الزراعة ، الصغيرة ، سألت ، سافرت ، حزنت

.....
.....
.....
.....

.....
.....
.....
.....

تحدي الكتابة للأبطال

أقرأ الجمل المعروضة , ثم اكتب بخط جميل ومرتب :

1- أنا علي و هوايتي المفضلة كرة القدم .

.....

2- تجلس الطالبة داخل الفصل بهدوء .

.....

3- نحن نحرص على نظافة مدرستنا .

.....

4- بذل الطلاب جهداً في الحصول على الجائزة .

.....

5- بالعلم والإيمان نبني أمانينا .

.....



أحسنتم يا بطل

والدة المتعلم ساعدينا في قياس المهارات الهجائية واللغوية للمتعلم من
خلال املاء المتعلم بالفقرة المرفقه في المذكرة :

.....

.....

.....

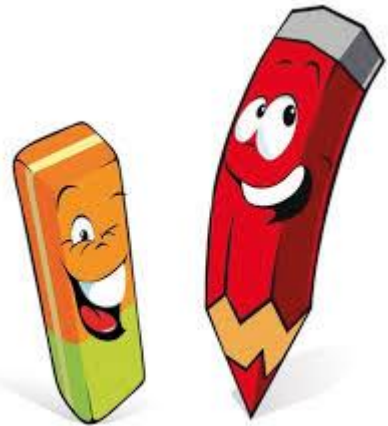
.....

.....

.....

.....

احسنت وبارك الله فيك
يا بطل



نص الإملاء



عُطلة الصَّيف

قضيتُ عُطلةَ الصَّيفِ الماضي , في قريةٍ صغيرةٍ ,
توافرت فيها كل سبلِ التَّسليةِ والسَّرورِ , فتمتعتُ
بإقامتي فيها , سرتُ في الطَّرِيقِ الزراعي , تحت
الأشجارِ الباسقةِ وبين الحقولِ الناضرةِ .

ضمائر الغائب

هي الضمائر التي تدل على الغائب الغير موجود .

مثال :



هُوَ	هِيَ	هُمَا	هُنَّ
الْمُفْرَدُ مذكر هُوَ طَالِبٌ مُجْتَهِدٌ هُوَ كَاتِبٌ مُبْدِعٌ مؤنث هِيَ طَالِبَةٌ مُجْتَهِدَةٌ هِيَ كَاتِبَةٌ مُبْدِعَةٌ	الْمُثَنَّى مذكر هُمَا طَالِبَانِ مُجْتَهِدَانِ هُمَا كَاتِبَانِ مُبْدِعَانِ مؤنث هُمَا طَالِبَتَانِ مُجْتَهِدَتَانِ هُمَا كَاتِبَتَانِ مُبْدِعَتَانِ	الْجَمْعُ مذكر هُمْ طُلَّابٌ مُجْتَهِدُونَ هُمْ كُتَّابٌ مُبْدِعُونَ مؤنث هُنَّ طَالِبَاتٌ مُجْتَهِدَاتٌ هُنَّ كَاتِبَاتٌ مُبْدِعَاتٌ	

1- عبر عن الصورة التي أمام بجملة مستخدماً ضمير الغائب المناسب :



.....



.....

2- لعبة المتاهة

محمد يريد الوصول إلى الضمير الغائب الذي يدل على الجمع المؤنث

صل محمد إلى المطلوب :

هن

ابداً من
هنا



هم

* ضمائر المتكلم *

هي الضمائر التي يستخدمها الشخص (المتكلم) للدلالة على نفسه ,
أثناء التحدث مع الآخرين مثل :



1- أكمل الجمل التي أمامك بضمير متكلم مناسب :

- 1- تَلْمِيزَةٌ مُجْتَهِدَةٌ .
- 2- أَبْنَاءُ الْكُوَيْتِ الْمُخْلِصُونَ .
- 3- طَبِيبَةٌ نَشِيطَةٌ .

3- وُظِفَ ضَمِيرُ الْمُتَكَلِّمِ (نَحْنُ) فِي جُمْلَةٍ مِنْ إِنْشَائِكَ :



.....

ضمائر المخاطب

ضمائر المخاطب :

هي الضمائر التي يستخدمها الشخص (**المخاطب**) عند توجيه الكلام لغيره .

أقرأ الجمل الآتية قراءة صحيحة ولاحظ الكلمات الملونة :



أنت مهندسٌ ماهرٌ ومبدعٌ .

أنتِ مُعلِّمةٌ تُحبُّينَ العملَ .

أنتما مُتفوقانَ في دراستكما .

أنتم أبناءُ الكويتِ الأقوياءَ .

أنتن أمهاتٌ مُربياتٌ للأجيالِ .



* جميع الكلمات **الملونة** يطلق عليها ضمائر الخطاب .

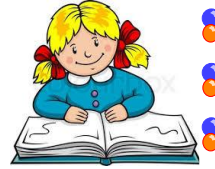
تدريبات :

*- شاهد الصور الآتية :

أنتَ : للمفرد المذكر .



أنتِ : للمفرد المؤنث .



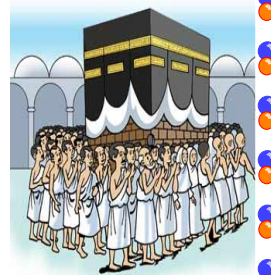
أنتمَا : للمثنى (المذكر أو المؤنث) .



أنتم : للجمع المؤنث .



أنتم : للجمع المذكر .



تدريبات (1):

أكتب ضمير المخاطب المناسب في كل فراغ في الجمل التالية :



- فَاطِمَةُ وَسَارَةُ طَالِبَتَانِ مُتَفَوِّقَتَانِ .
- تُسَاعِدُ الْمُحْتَاجِينَ وَالْفُقَرَاءَ .

تدريبات (2):

هيا نحول الجملة التالية من المفرد المذكر إلى جمع المذكر .

أَنْتَ الطَّالِبُ الَّذِي شَارَكَ فِي مُسَابَقَةِ الْقُرْآنِ الْكَرِيمِ .



.....



أسماء الإشارة

اسم الإشارة هو اسم نستخدمه للإشارة إلى - للتحدث عن - شيء أو شخص أو أكثر .

أقرأ الجمل الآتية قراءة صحيحة وألاحظ الكلمات الملونة باللون الأحمر:

هذا بيتٌ كبيرٌ .

هذه جدّتي .

هذه أجهزةٌ مفيدةٌ .

هذان صديقان عزيزان .

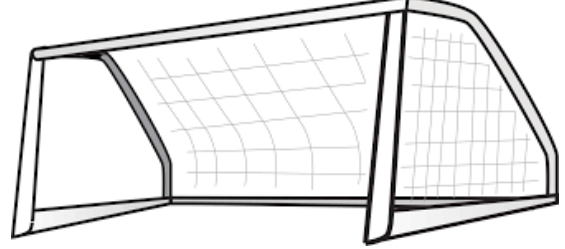
هاتان طائرتان كبيرتان .

هؤلاء مُخترعون أذكىاء .

جميع الكلمات الملونة يطلق عليها أسماء الإشارة .



- اسجّل هدفًا باختيار اسم الإشارة المناسب لإكمال الفراغ :



- مُخْتَرَعٌ ذَكِي .

- رِحْلَةٌ مُمْتَعَةٌ .

- لَاعِبُونَ سَرِيعُونَ.

- مَأْكُولَاتٌ مُفِيدَةٌ .

- وَلَدَانِ صَالِحَانِ .

- أَلْعَابٌ مُشَوِّقَةٌ .

- يُسَاعِدُنَ وَالدَتَهُنَ .



- عبر عن الصورة بجملة تحوي اسم إشارة

مناسب:





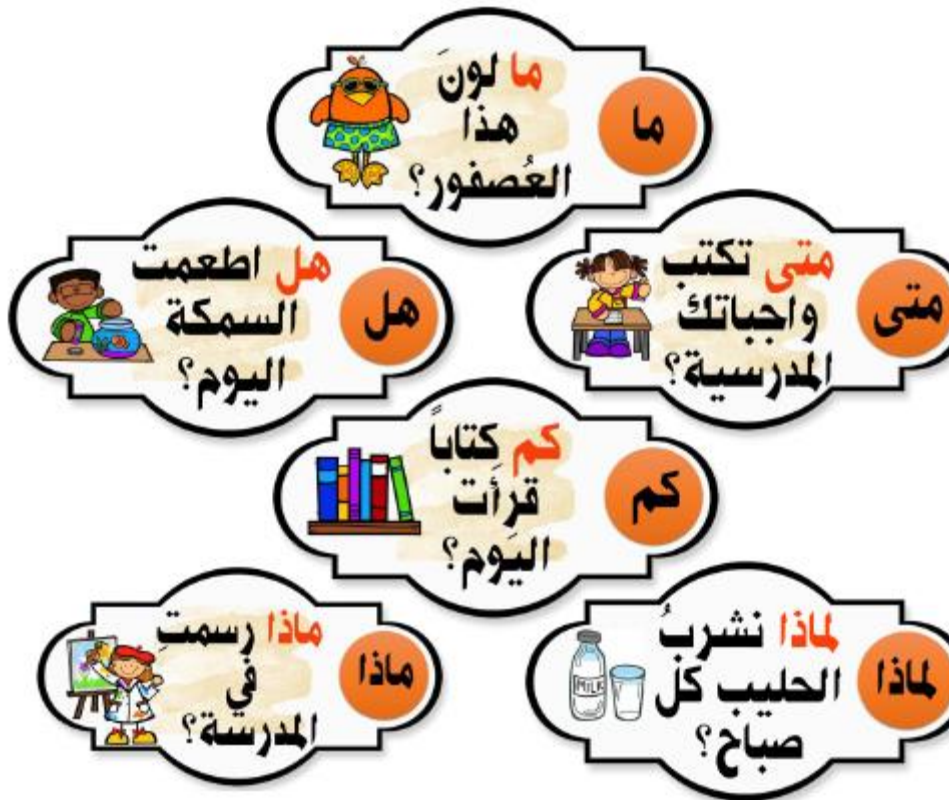
علامات الاستفهام

أولاً :

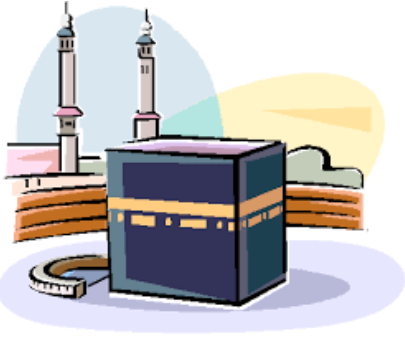
تعريفه :

هو السؤال والاستفسار عن شيء لا يعلمه السائل ويكون ذلك باستخدام أدوات الاستفهام , يجب أن تُستخدم في مكانها الصحيح , ولتحقيق ذلك لا بد من التعرف عليها ومعرفة معانيها ومتى تُستخدم , تُسمى الجملة التي تحتوي على أدوات استفهام وتنتهي بعلامة سؤال الجملة الاستفهامية .

هيا نتعرف على أدوات الاستفهام :



مثال على ذلك



هل سافرت إلى مكة المكرمة ؟

نعم سافرت إلى مكة المكرمة مع أسرتي . إجابة

تدريبات (1)

أكمل السؤال بأداة استفهام مناسبة :



- 1- باب الخروج ؟
- 2- نذهب إلى الحديقة ؟
- 3- ستذهب إلى المدرسة غدا ؟

تدريبات (2)

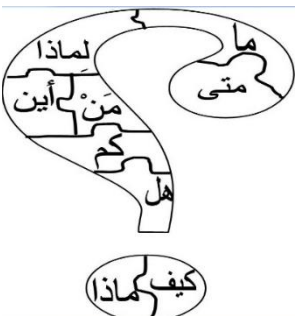
الآن سوف نضع سؤالا للإجابات التي أمامك مستعينين بما تحته خط :



1-
شرب الطفل الحليب .

2-
أضع كُتبي في الحقيبة .

3-
نعم , أنا أحب ممارسة الرياضة .



تدريبات (3)

* - ألون علامة الاستفهام التي أمامي:

أسلوب التعجب

- جملة التعجب هي جملة تعبر عن المشاعر كالدهشة , الفرح و الحزن ...
- تتكون جملة التعجب من (أداة تعجب + شيء متعجب منه + علامة تعجب).

مَا !



- لنتعرف أكثر على أسلوب التعجب من خلال الأمثلة الآتية:
- لو أردنا أن نعبر عن دهشتنا من عظمة خلق الله نقول ما يلي
(مَا أَعْظَمَ خلق الله !)

- لنتعجب معاً من ما يلي :



- ضخامة الجبل
- مَا أَضْخَمَ الجبل !

- طول القطار .

.....



- جَمال ألوان الطائر .

.....



- سرعة الفهد .

.....

• أسلوب النداء

هو خطاب يوجه إلى منادى عليه لينصت وينتبه .

يتكون أسلوب النداء من عنصرين رئيسين هما :

أداة النداء (يا) ، المنادي (اسم)

*مثال على ذلك :

* (يا أحمدُ لا تُكذب .)

(أداة النداء : يا ، (المنادي : أحمد

* (يا أيها الذين آمنوا استعينوا بالصبر والصلاة) (البقرة 153)

(أداة النداء : يا ، (المنادي : آمنوا

تدريب :

- املأ الفراغ بالمنادى المناسب :

1- يا ساعدي أمك .

2- يا استعد للصلاة .

- حدد من الجملة التي أمامك مايلي :

يا سلمى ذاكري دروسك .

(أداة النداء)

(المنادي)

- اكتب جملةً مستخدماً أسلوب النداء بشكلٍ صحيح .

.....



*- أدوات النفي

أولاً : تعريفه :

هو نفي حدوث الفعل في الجمل الفعلية باستخدام أدوات النفي :



أدوات النفي

لن

لم

لا



1- لا : حرف يدخل على الفعل في المضارع
مثال : لا أحب اللعب بالكرة .

2- لم : حرف يدخل على الفعل المضارع فتنتفيه وتجعله ماضيا في المعنى

مثال : لم يحضر صديقي بالأمس .

3- لن : حرف يدخل على الفعل المضارع فيفيد نفي الحدث في المستقبل
مثال : لن يحضر صديقي غداً .

تدريبات (1) :

اختر أداة النفي المناسبة مما بين القوسين , وضعها مكان

النقط فيما يأتي :

- أقصر في استذكارِ دُرُسي . (لا - لم - لن)
 أحب الكذب . (لن - لم - لا)
 أقابل صديقي اليوم . (لم - لا - لن)

تدريب (2) :

انفي الجمل الآتية مستخدماً أداة نفي مناسبة :



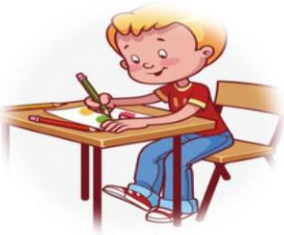
- أقطفُ الأزهار من الحديقة .

.....



- تذهب يوم الجمعة إلى النادي .

.....



- يقصر في استذكارِ دروسه .

.....

*- أدوات الربط :

- ← 1- (الواو) تفيد الترتيب الزمني .
 ← 2- (الفاء) تفيد الترتيب والتعقيب .
 ← 3- (ثم) تفيد الترتيب مع التراخي .

أدوات
الربط

*- أمثلة :



- سعادٌ وَهدى في المَدْرسةِ .
- جاءَ أحمدٌ ثمَّ مُحَمَّدٌ .
- ذهبتُ إلى المكتبةِ فشاهدتُ الكتبَ .

تدريبات (1)

1- رتب أحداث القصة التالية :

- () وَبينما هُوَ جالس لاحظ عدة أجهزة تعمل دُونَ الحاجة إليها .
- () جَلَسَ والدُ خالد في الصَّالةِ .
- () طَلَبَ مِن خالد أَنْ يغلق الأجهزة غير المُستخدمة .
- () فقدَ كانَ التلفازُ مَفْتُوحًا , المُسجَلُ يعملُ بصوتٍ منخفضٍ .
- () أخبرهُ بأهميةِ الحُفاظِ على الكهْرَباءِ في حياتنا .

تدريبات (2)2- أعد كتابة القصة السابقة مستخدماً أدوات الربط (و- ثم - ف) :

.....

.....

.....

.....

.....

.....

- عبر بـ خمس جمل مفيدة و مترابطة عن الأماكن السياحية في دولتنا الكويت التي تم تناولها بمنهج الصف الثالث مستخدماً أدوات الربط المناسبة .



.....

.....

.....

.....

.....

أسلوب الأمر

أولاً: أسلوب الأمر : هو طلب فعل شيء (الزام)



***- مثال :**

- * **حَافِظْ** عَلَى نَظَافَةِ مَدْرَسَتِكَ .
- * **اجْتَهِدْ** فِي دُرُوسِكَ .
- * **قَالَ** تَعَالَى (اِقْرَأْ بِاسْمِ رَبِّكَ الَّذِي خَلَقَ) .

تدريبات (1)

***- اطلب من زميلك مايلي :**

1- أَنْ يَحْتَرِمَ وَالِدَيْهِ .

.....

2- أَنْ يَعْطِفَ عَلَى الْحَيَوَانَاتِ .

.....

تدريبات (2)

*- ضع علامة (✓) أمام الجملة التي تدل على أسلوب الأمر :

- 1- لا تَلْعَب بِقَرَبٍ مِنَ النَّارِ . ()
- 2- يَا مُحَمَّدُ شَارِكْ فِي مُسَابَقَةِ حَفَظِ الْقُرْآنِ الْكَرِيمِ . ()
- 3- اسْتَمِعْ إِلَى نَصَائِحِ مُعَلِّمَتِكَ . ()



الهمزة المتطرفة على السطر بعد المد

الهمزة المتطرفة على السطر : (ع)

هي همزة تُرسم على السطر في نهاية الكلمة (طرف الكلمة) ، و غالباً نجدها بعد المد (و | | ي) .

- هيا نقرأ و نلاحظ معاً ما يلي :

يُحِبُّ الطِّفْلُ اللُّجُوءَ لأمه. ← أتت الهمزة متطرفة على السطر بعد المد بالواو.

اِشْتَرَيْتُ رِدَاءً جَدِيدًا . ← أتت الهمزة متطرفة على السطر بعد المد بآلف.

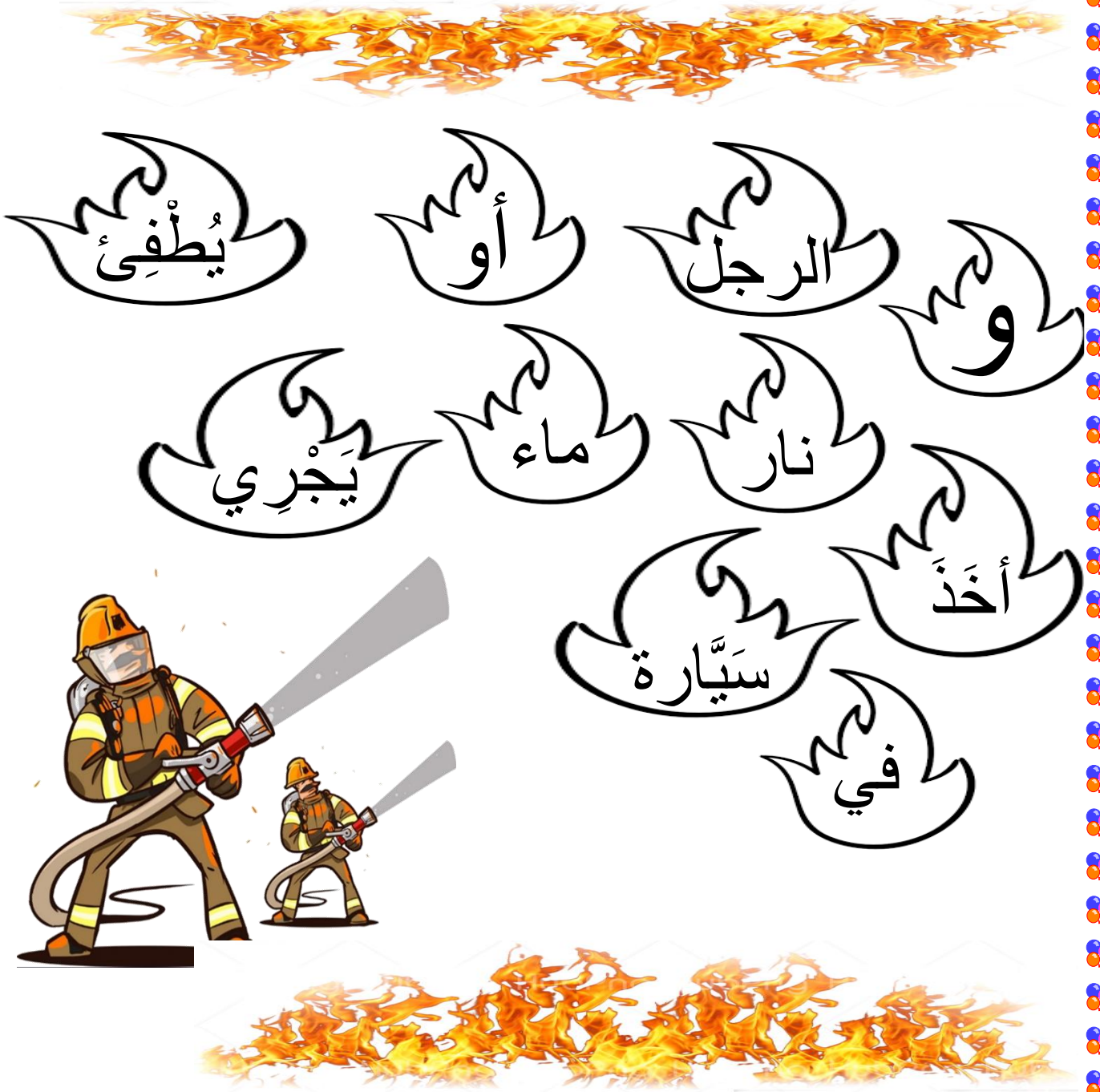
الطفل بريء في أفعاله. ← أتت الهمزة متطرفة على السطر بعد المد بالياء.



- تدريب :

- لنساعد رجل الإطفاء في إطفاء الحريق من خلال :

- تلوين الكلمات المنتهية بهمزة متطرفة بعد المد **بألف** باللون **الأصفر**.
- تلوين الكلمات المنتهية بهمزة متطرفة بعد المد **بالياء** باللون **البرتقالي**.
- تلوين الكلمات المنتهية بهمزة متطرفة بعد المد **بالواو** باللون **الأحمر**.



- أكمل الفراغات في القصة الآتية بكلمات تنتهي بهمزة متطرفة على السطر بعد المد :



في يومٍ من الأيام كان الوالدين جالسين مع _____ في منزلهم
، و فجأة انطفأت _____ و توقفت جميع الأجهزة عن العمل
وأصبح البيت مظلمًا ، وخافت أختهم الصغيرة و بحثت عن الأم
لـ _____ إليها ، بينما البقية بحثوا عن الشموع لـ _____ المكان
، و بعد فترة انتهت هذه المشكلة و عاد كل شيء إلى طبيعته .



- اكتب جملة من إنشائك تتضمن اسم و فعل و حرف .

.....

الهمزة المتطرفة على ألف

الهمزة المتطرفة على ألف :

هي همزة تكتب في نهاية الكلمة بعد حرف مفتوح (حرف عليه فتحة) و
تُرسَم الهمزة على ألف (أ)

اقرأ الكلمات ولاحظ نُطقَ المُلوّن منها :



لاحظ : أن الحرف الملون حرف عليه فتحة و رُسِمَتِ الهمزة بعده على ألف.

تدريب

- ساعد سُونُكَ بوضع دائرة حول الكلمة التي تنتهي بهمزة متطرفة على

ألف.



- هَذَا الطِّفْلُ بعد البكاء .
- أَخِي عَبًّا خَزَّانِ الماء .
- اخْتَبَأَ الْجُنْدِي مِنَ الأعداء.

- إملأ الفراغات في الجمل الآتية بكلمات تنتهي بهمزة متطرفة على ألف.



- رجل الإطفاء الحريق .

- الأب الأبناء بالهدايا .

- عبّر عن الصورة بجملة من إنشائك تحوي كلمة تنتهي بهمزة متطرفة على



ألف.

- اكتب أربعة كلمات تنتهي بهمزة متطرفة على ألف .



SCAN ME

أقسام الكلام

الاسم

هو كلمة نسمي بها أو تدل على :
انسان ، لقب ، حيوان ، جماد ، مهنة ، مكان
.....

مثل : خالد ، ذكي ، مصباح ، طبّاح ، الكويت
، صاحبة عبدالله السالم ، مكتبة ، ...

الفعل

هو كلمة تدل على القيام
بشيء في زمن معين.

مثل:
(خَرَجَ - يَخْرُجُ - أَخْرَجَ)

الحرف

ليس اسم ولا حرف ،
وليس له معنى إلا إذا
وُضِعَ في جملة .
(في ، على ، إلى ،)



- لنتسابق نحو خط النهاية بوضع

مربع ☐ حول الاسم

دائرة ☐ حول الفعل

خط أسفل الحرف



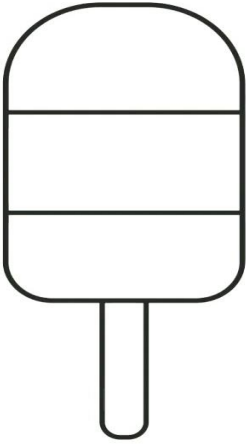
خط النهاية

- اقرأ الفقرة الآتية و صَنِّف كلماتها إلى اسم و فعل و حرف ثم

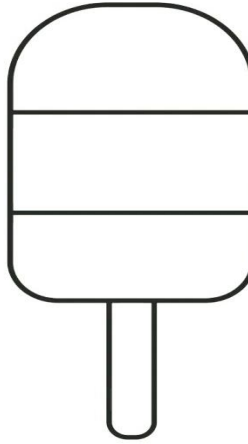
اكتب الكلمات في المثلجات :

ذَهَبْتُ إِلَى الْمَكْتَبَةِ ، وَ وَجَدْتُ كُتُبًا مُفِيدَةً ، اخْتَرْتُ كِتَابًا مِنَ الرَّفِّ كِتَابًا
أَعْجَبَنِي وَ قَرَأْتُهُ .

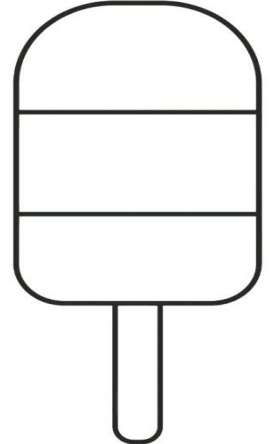
حرف



فعل



اسم



عبّر عن الصورة التي أمامك بجملة تحوي اسم وفعل و حرف .



.....

الفعل في الزمن المضارع

* الفعل المضارع :

كل فعل يدل على حدوث شيء في الوقت الحالي .
ويصاغ من الفعل الماضي لكن بزيادة حرف من أحرف المضارعة في أوله .
* أحرف المضارعة هي : **أ - ن - ي - ت**

*** مثال على ذلك :** كلمة (شارك) فعل ماضي تصبح (يشارك) بإضافة حرف الياء في أول الفعل (فعل مضارع) .

أمثلة على كلمات تحتوي على فعل مضارع :

أشربُ - نلعبُ - يرسمُ - تكتبُ

تدريبات (1) :

أكمل الجمل المعروضة أمامك بكلمات تدل على الفعل في زمن المضارع :



- 1- الطلاب في مُسابقة حَفْظ الشَّعر .
- 2- أبي في المُسجد الكبير .

تدريبات (2) :

لون الغيوم التي تحتوي على كلمات تدل على الفعل في زمن المضارع :

هذه

يفقرُ

سافرُ

نصعدُ

أحمدُ

الفعل في زمن الماضي

الفعل الماضي : كل فعل حدث في الزمن الماضي وانتهى .

***- مثال على ذلك :** صَعِدَ - شَارَكَ - كَتَبَ - دَخَلَ

تدريبات (1) :

- ضع دائرة على الكلمات التي تدل على فعل الماضي :

أَحْمَدُ - نَامَ - يَقْرَأُ - أَكَلَ - قِطَّةٌ - هَذِهِ

تدريبات (2) :



1- أقرأ الفقرة التي أمامك قراءة صحيحة :

كَانَ الْغَوْصُ عَلَى اللُّؤْلُؤِ مَصْدَرِ رِزْقٍ لِلْكُوَيْتِيِّينَ , فَهِيَ مِهْنَةٌ الْأَجْدَادِ قَدِيمًا , إِذْ كَانَ مَصْدَرًا أَسَاسِيًّا لِكَسْبِ الرِّزْقِ , وَمُنْذُ نَشْأَةِ هَذِهِ الْمِهْنَةِ صَنَعَ الرُّوَادُ الْكُوَيْتِيُّونَ السَّفْنَ بِأَنْوَاعِهَا , غَاصَ الْعَدِيدُ مِنَ الْكُوَيْتِيِّينَ بَحْثًا عَنِ اللُّؤْلُؤِ بَاهِظِ الثَّمَنِ , ثُمَّ تَوَقَّفَ الْكُوَيْتِيُّونَ عَنِ الْغَوْصِ عِنْدَمَا دَمَرَ الْغَزْوُ الْعِرَاقِيُّ جَمِيعَ السَّفَنِ وَعَادَ الْغَوْصُ مَرَّةً أُخْرَى بَعْدَ تَحْرِيرِ الْكُوَيْتِ عَامَ 1993 م .

2- استخرج من الفقرة السابقة كلمات أفعالاً ماضية ودونها بالفراغ :



.....

تدريبات (3) :

حول الأفعال التالية من فعل في زمن الماضي إلى فعل في زمن المضارع مستخدماً
أحرف المضارعة (أ - ن - ي - ت) :

(رَكَبَ) ← (يركب)
 (دَرَسَ) ← (.....)
 (سَمِعَ) ← (.....)

تدريبات (4) :

*- صنف الأفعال في الجدول حسب مكانها المناسب :

يُرفرفُ - دَخَلَ - نَأْكُلُ - سَالَمَ - يَجْلِسُ - تَكَلَّمَ - سَعَى - اسْتَغْفَرَ - نَامَ

فعل في زمن الماضي	فعل في زمن المضارع
نَامَ	يُرفرفُ

تدريبات (5) :

عبر عن الصورة التي أمامك بجملة مفيدة تحتوي على فعل مضارع :



.....

الفهرس

رقم الصفحة	العنوان
2	أنواع التنوين
4	حروف تنطق لا تكتب
5	اللام الشمسية و اللام القمرية
7	همزة القطع و همزة الوصل
8	التاء المربوطة والتاء المفتوحة
13	ضمائر الغائب
15	ضمائر المتكلم
16	ضمائر المخاطب
19	أسماء الإشارة
21	علامات الإستفهام
23	أسلوب التعجب
24	أسلوب النداء
25	أدوات النفي
27	أدوات الربط
30	أسلوب الأمر
32	الهمزة المتطرفة بعد مد
35	الهمزة المتطرفة على ألف
37	أقسام الكلام
40	الفعل في زمن المضارع
41	الفعل في زمن الماضي